



**JAVNO PODJETJE
KOMUNALA RADEČE d.o.o.
Titova ulica 107,
1433 RADEČE**

**ELABORAT O OBLIKOVANJU CEN STORITEV OBVEZNE OBČINSKE
GOSPODARSKE JAVNE SLUŽBE VARSTVA OKOLJA**

OSKRBA S PITNO VODO

obračunska cena 2019, predračunska cena 2021

ZA OBČINO RADEČE

Radeče, december 2020

1. UVOD	3
2. NAČIN IZVAJANJA JAVNE SLUŽBE OSKRBE S PITNO VODO	4
2.1. OBMOČJE IZVAJANJA JAVNE SLUŽBE.....	4
2.2. OSNOVNI PODATKI	10
3. NAMEN IZDELAVE ELABORATA	12
3.1. OBRAZLOŽITEV OSNOVNIH POJMOV	12
3.2. IZVAJANJE GOSPODARSKE JAVNE SLUŽBE OSKRBE S PITNO VODO	13
4. OBVEZNI PODATKI V SKLADU Z 9. ČLENOM UREDBE	14
4.1. Obračunska količina opravljenih storitev za leto 2019.....	14
4.2. Obračunski stroški izvajanja storitev oskrbe s pitno vodo za leto 2019	15
4.2.1. Stroški izvajanja storitev	15
4.2.2. Stroški infrastrukture	16
4.3. Pojasnila odmikov obračunske cene od potrjene cene storitve oskrbe s pitno vodo	16
4.4. Primerjava obračunskih cen	17
4.5. Primerjava podjetja s povprečjem panoge E 36 »Oskrba s pitno vodo«.....	20
4.6. Predračunska količina opravljenih storitev za leto 2021.....	20
4.7. Predračunski stroški izvajanja storitev oskrbe s pitno vodo za leto 2021	22
4.7.1. Stroški izvajanja storitev	22
4.7.2. Stroški infrastrukture	23
4.8. Obseg poslovno potrebnih osnovnih sredstev za izvajanje storitev oskrbe s pitno vodo za leti 2019 in 2021	23
4.9. Prikaz razdelitve splošnih stroškov za preteklo in prihodnje obračunsko obdobje	24
4.9.1. Prikaz razdelitve splošnih stroškov za leto 2019	24
4.9.2. Prikaz razdelitve splošnih stroškov za leto 2021	24
4.10. Prihodki od posebnih storitev za preteklo in prihodnje obrač. obdobje	24
4.11. Donos na vložena poslovno potrebna osnovna sredstva za preteklo in prihodnje obračunsko obdobje	25
4.12. Število zaposlenih za izvajanje storitev oskrbe s pitno vodo za preteklo in prihodnje obračunsko obdobje	25

4.13.	Višina najemnine za javno infrastrukturo	25
4.14.	Stopnja izkoriščenosti javne infrastrukture.....	25
4.15.	Izračun predračunske cene storitev oskrbe s pitno vodo za leto 2021	26
4.15.1.	Predračunska cena oskrbe s pitno vodo.....	26
4.15.2.	Predračunska cena javne infrastrukture oskrbe s pitno vodo	27
4.16.	PRIMERJAVA IZRAČUNA – VPLIV NOVIH CEN NA VIŠINO STROŠKA ZA UPORABNIKE STORITEV	29
5.	ZAKLJUČEK.....	31

1. UVOD

Elaborat o oblikovanju cene izvajanja storitev javne službe oskrbe s pitno vodo v Občini Radeče je izdelan po Uredbi o metodologiji za oblikovanje cen storitev obveznih občinskih gospodarskih javnih služb varstva okolja (Ur. list RS, št. 87/12, 109/12, 76/17 in 78/19), v nadaljevanju Uredba, ki je pričela veljati s 1.1.2013. Uredba natančno določa merila za oblikovanje cen ter prenaša pristojnost sprejemanja in nadzora cen na lokalne skupnosti. Uredba v 30. členu tudi določa, da morajo občine uskladiti svoje predpise in sprejeti cene v skladu s to uredbo najpozneje v petnajstih mesecih po uveljavitvi te uredbe.

V skladu z Uredbo izvajalec javne službe pripravi Elaborat o oblikovanju cene izvajanja storitev javne službe enkrat letno. Če razlika med potrjeno ceno in obračunsko ceno glede na dejansko količino opravljenih storitev v preteklem obračunskem obdobju presega deset odstotkov, mora elaborat poslati pristojnemu občinskemu organ, ki mora začeti postopek potrjevanja cen.

Izdelava elaboratov, ki jih mora vsak izvajalec javne službe vsako leto posredovati pristojnemu ministrstvu, bo omogočila primerjalno analiziranje vseh predpisanih podatkov. Le-to bo lahko zagotavljalo enoten sistem vrednotenja stroškov in oblikovanja cen storitev javnih gospodarskih služb pri vseh izvajalcih v državi, kar je bil eden glavnih ciljev pripravljavcev nove Uredbe.

Uredba predpisuje, da je zavezanec za plačilo storitev opravljanja javne službe fizična ali pravna oseba, ki je uporabnik te storitve. S tem Uredba potrjuje načelo »povzročitelj plača«, ki je bilo uveljavljeno v letu 2008 in pomeni zaračunavanje polne stroškovne cene uporabnikom storitev.

2. NAČIN IZVAJANJA JAVNE SLUŽBE OSKRBE S PITNO VODO

Zavezanec za izdelavo elaborata za javno službo oskrbe s pitno vodo je izvajalec obvezne lokalne gospodarske javne službe oskrbe s pitno vodo na območju Občine Radeče.

Podatki o zavezancu:

Naziv: Javno podjetje komunala Radeče d.o.o.
Naslov: Titova ulica 107, 1433 Radeče
Davčna številka: 30080070
Matična številka: 5475988
Direktorica: Brigita Stopar, univ.dipl.oec.
Številka TRR: 05100-8015482162

Zavezanec je, na podlagi Odloka o gospodarskih javnih službah v Občini Radeče (Uradni list RS št. 69/95), Odloka o dopolnitvi Odloka o gospodarskih javnih službah v Občini Radeče (Uradni list RS št. 59/98), Odloka o preoblikovanju javnega podjetja Komunala Radeče p.o. (Uradni list RS št. 69/95) in njegovih sprememb (Uradni list RS št. 59/98, 114/00, 59/01, 128/03), izvajalec gospodarske javne službe oskrbe s pitno vodo.

2.1. OBMOČJE IZVAJANJA JAVNE SLUŽBE

Javno podjetje Komunala Radeče d.o.o. izvaja storitve javne službe oskrbe s pitno vodo na območju občine Radeče. Občina Radeče spada med relativno majhne občine katere velikost je 50 kvadratnih kilometrov. Ima štiri krajevne skupnosti in 23 naselij.

Seznam občin:

IME OBČINE	ID OBČINE	ŠTEVILO PREBIVALCEV	ŠTEVILO PREBIVALCEV, KI SE S PITNO VODO OSKRBUJEJO V OKVIRU JAVNE SLUŽBE
Radeče	10106451	4.357	3.581

Dolžine vodovodov v Občini Radeče, katere ima podjetje v upravljanju so navedene spodaj.

Vodovod	Dolžina v m
Radeče	48.041,19
Svibno	10.285,94
Brunk	18.509,23
Čimerno	6.693,92
Skupaj	83.530,28

Seznam naselij:

OBČINA	MID OBČINE	IME NASELJA	MID NASELJA	ŠT. PREBIVALCEV V NASELJU	ŠTEVILO PREBIVALCEV, KI SE S PITNO VODO OSKRBUJEJO V OKVIRU JAVNE SLUŽBE
Radeče	11028055	Brunk	10105838	17	17
Radeče	11028055	Brunška gora	10105846	88	87
Radeče	11028055	Čimerno	10105889	35	25
Radeče	11028055	Dobrava	10105927	50	50
Radeče	11028055	Goreljce	10105960	79	73
Radeče	11028055	Hotemež	10106010	89	89
Radeče	11028055	Jagnjenica	10106036	300	44
Radeče	11028055	Jelovo	10106052	147	9
Radeče	11028055	Log pri Vrhovem	10106184	86	80
Radeče	11028055	Loška gora	10106206	4	4
Radeče	11028055	Močilno	10106281	109	15
Radeče	11028055	Njivice	10106311	107	107
Radeče	11028055	Počakovo	10106397	123	39
Radeče	11028055	Prapretno	10106443	73	73
Radeče	11028055	Radeče	10106451	2.124	2.121
Radeče	11028055	Rudna vas	10106508	24	24
Radeče	11028055	Stari dvor	10106575	70	51
Radeče	11028055	Svibno	10106621	164	125
Radeče	11028055	Vrhovo	10106818	268	268
Radeče	11028055	Zagrad	10106834	91	54
Radeče	11028055	Zavrate	10106923	25	15
Radeče	11028055	Žebnik	10106869	142	91
Radeče	11028055	Obrežje	16150991	142	120

Seznam vodovodnih sistemov v upravljanju:

ID VS	IME VS	SEZNAM AGLOMERACIJ, KI JIH VS NAPAJA - IME	ID AGLOMERACIJ
1446	1 RA	HOTEMEŽ	10106010
		JAGNJENICA	10106036
		LOG PRI VRHOVEM	10106184
		MOČILNO	10106281
		NJIVICE	10106311
		RADEČE	10106451
		PRAPRETNO	10106443
		STARI DVOR	10106575
		VRHOVO	10106818
		ZAGRAD	10106834
		ŽEBNIK	10106869
		OBREŽJE	16150991
1447	2 BR	BRUNK	10105838
		BRUNŠKA GORA	10105846
		DOBRAVA	10105927
		GORELJCE	10105960
		LOŠKA GORA	10106206
		RUDNA VAS	10106508
		LOG PRI VRHOVEM	10106184
1448	3 ČM	ČIMERNO	10105889
		ZAVRATE	10106923
		JELOVO	10106052
1449	4 SV	SVIBNO	10106621
		POČAKOVO	10106397

Seznam vodnih virov:

VIR PITNE VODE - IME	ID VODNEG A VIRA	X VODNEG A VIRA	Y VODNEG A VIRA	ID VODOVODNE GA SISTEMA	KOLIČINA ODVZETE VODE V LETU 2011 [m ³ /leto]	ŠTEVILKA ODLOČBE O VODNI PRAVICI
Samčeva reber	90001	102769	509284	1446	74.063,36	35527-18/2013-16
Vrtina VJ- 2	90002	102801	509175	1446	74.063,36	35527-18/2013-16
Močila- RA	90003	102741	510658	1446	73.506,51	35527-18/2013-16
Volkove skale	90004	102735	512969	1446	1.113,74	35527-18/2013-16

Ivje 1	90005	100173	512070	1447	12.809,59	35527-88/2004
Ivje 2	90006	100038	512284	1447	5.3920,91	35527-90/2004
Rudna vas	90007	199764	513312	1447	1.576,56	35527-94/2004
Obrežje 1	90008	102753	515196	1446	0,00	35527-493/2004
Obrežje 2	90009	102813	515289	1446	0,00	35527-493/2004
Obrežje 3	90010	102828	515275	1446	0,00	35527-493/2004
Bele vode	90011	101745	505191	1449	9.459,28	35527-436/2004

Vodovod Radeče je bil zgrajen v dveh fazah in sicer leta 1957 za oskrbo prebivalcev Njivic in Radeč. Primarni vodovod je bil zgrajen s cementno-azbestnimi cevmi $\Phi=80$ in $\Phi=100$ v dolžini cca 10.000 m. Oskrba s pitno vodo je bila zagotovljena iz zajetij Močila, ki so z izdatnostjo 7 l/s zadoščala potrebam vse do leta 1978, ko je bil zgrajen dodatni oskrbovalni cevovod pvc $\Phi=225$ z vodohranom 200 m³ in vrtino izdatnosti 13 l/s. V letih 1988 do 1993 je bilo zamenjanih večina cementno-azbestnih cevi z PE cevmi. Zadnja menjava je bila izvedena leta 2007. V letu 2009 je bila izvedena rekonstrukcija Titove ulice. Obnovljeni in zamenjani so bili vodovodni priključki ter postavljeni novi merilni jaški.

Na vodovodnem sistemu Radeče smo v letu 2017 uvedli stalno dezinfekcijo z natrijevim hipokloritom. Za vzpostavitev delovanja smo montirali dve avtomatski dozirni napravi. Prva je locirana v črpališču Zagrad - za dezinfekcijo vode naselja Zagrad. Druga avtomatska dozirna črpalka obratuje v razbremenilniku Plevanč - za dezinfekcijo vode naselij Radeče, Obrežje, Hotemež, Vrhovo, Log in Prapretno.



Slika 1: Zajetje Močila



Slika 2: Črpališče na vodovodu Obrežje, ki se napaja iz vodovoda Radeče

Ob prevzemu obstoječega vaškega vodovoda v upravljanje javne službe leta 1989, je bila izvedena razširitev omrežja z izgradnjo dodatnih zajetij in črpališča za vodooskrbo jugovzhodnega dela občine naselja Brunk, Rudna vas in Goreljce. V letih do 2003 je bil v omrežje vključen dodatni vir iz zajetja Ivje 1 in Ivje 2 za potrebe razširitve vodooskrbnega območja za naselje Dobrava in delno Log pri Vrhovem. Celotno omrežje je zgrajeno iz PE cevi do DN 63. Vodovod ne zagotavlja protipožarne varnosti oskrbovanega območja.

Vodovod Čimerno oskrbuje hribovito območje v severozahodnem delu občine naselja Čimerno ter delno Zavrata in Jelovo. Sistem se oskrbuje iz vodovoda Krajevne skupnosti Dobovec. Izgradnja vodovoda je potekala v 3. etapah leta 1990 za naselje Čimerno, leta 2000 za naselje Zavrata in leta 2007 za naselje Jelovo. Vodovod je zgrajen iz PE cevi DN 75 in DN 63 in ne zagotavlja protipožarne varnosti oskrbovanega območja.

Naselji Svibno in Počakovo v zahodnem delu občine sta oskrbovani iz zajetja Bele vode. Vodovod je bil dograjen leta 1995 in prevzet v upravljanje Komunale Radeče d.o.o. v letu 2006. Vodooskrbni sistem je zgrajen iz PE cevi do DN 63 in ne zagotavlja protipožarne varnosti oskrbovanega območja. Za zagotavljanje nemotene zadostne količine vode na posameznih območjih vodooskrbnega območja, je bilo potrebno izvesti večja obnovitvena dela posameznih odsekov vodovodnega omrežja. Izvedena je bila montaža merilnih naprav in urejena priprava vode s kloriranjem. V letu 2010 smo z izgradnjo hidrantnega omrežja zagotovili protipožarno varnost za naselje Svibno. Vodna zajetja Bele vode so bila sanirana v letu 2013. V letu 2017 smo izvedli sanacijo, v okviru katere smo z varovalno ograjo zaščitili območja vodnih virov in vodohrama.

2.2. OSNOVNI PODATKI

1. Zajeta voda v letu 2019 (m ³):	251.913
2. Fakturirana voda (m ³):	203.914
3. Poraba električne energije v letu 2019:	46.095 kWh
4. Objekti na omrežju	
4.1. Zajetja, vrtine:	8 objektov
4.2. Črpališča, hidropostaje:	4 objektov
4.3. Vodni zbiralniki:	8 objektov
4.4. Klorinatorji:	5
5. Število hidrantov :	50



Slika 3: Zajetje Samčeva reber



Slika 4: Vrtina Zagrad

3. NAMEN IZDELAVE ELABORATA

Elaborat je izdelan z namenom oblikovanja cene izvajanja storitev javne službe, ki se predloži v potrditev pristojnemu občinskemu organu. V elaboratu so podrobneje prikazane predvsem naslednje vsebine: količine opravljenih storitev v preteklem obračunskem obdobju, stroški izvajanja storitev v preteklem obračunskem obdobju, primerjava poslovanja izvajalca javne službe s povprečjem panoge, podatki v zvezi z novimi sredstvi oziroma javno infrastrukturo, potrebno za izvajanje storitev javne službe, načrtovane količine opravljenih storitev za prihodnje obračunsko obdobje, načrtovani stroški in izračun predračunskih cen izvajanja storitev javne službe v prihodnjem obračunskem obdobju in drugo.

Izdelava elaborata, ki ga mora vsak izvajalec javne službe vsako leto posredovati pristojnemu ministrstvu, bo omogočila primerjalno analiziranje vseh predpisanih podatkov. Le-to bo lahko zagotavljalo enoten sistem vrednotenja stroškov in oblikovanja cen storitev javnih gospodarskih služb pri vseh izvajalcih v državi, kar je bil eden glavnih ciljev pripravljavcev nove Uredbe.

3.1. OBRAZLOŽITEV OSNOVNIH POJMOV

Preteklo obračunsko obdobje je predhodno poslovno leto, ki je osnova za pridobitev podatkov o dejanskih opravljenih storitvah in realiziranih stroških v posameznem letu za nazaj (2019).

Prihodnje obračunsko obdobje je tekoče poslovno leto, za katerega se oceni količina opravljenih storitev ter načrtovanih stroškov in prihodkov (2021).

Predračunska lastna cena storitev javne službe je cena, ki se izračuna v skladu s slovenskimi računovodskimi standardi in Uredbo, na podlagi načrtovane količine opravljenih storitev ter načrtovanih stroškov in prihodkov izvajalca v prihodnjem obračunskem obdobju in ne vključuje omrežnine ali cene javne infrastrukture (2021).

Obračunska lastna cena storitev javne službe je cena, ki se izračuna enako kakor predračunska cena, pri čemer se za preračun stroškov na enoto storitev uporabijo dejanske količine opravljenih storitev in realizirani stroški izvajalca v preteklem obračunskem obdobju (2019).

3.2. IZVAJANJE GOSPODARSKE JAVNE SLUŽBE OSKRBE S PITNO VODO

Na državni ravni oskrbo s pitno vodo opredeljujejo številni zakoni in pravilniki. Krovna zakonodaja, ki pokriva področje, je naslednja:

- Zakon o gospodarskih javnih službah (Uradni list RS, št. 32/93, 30/98 – ZZLPPO, 127/06 – ZJZP, 38/10 – ZUKN in 57/11 – ORZGJS40) opredeljuje načine organiziranja in izvajanja javne službe odvajanja komunalne in padavinske odpadne vode;
- Zakon o varstvu okolja (Uradni list RS, št. 39/06 – uradno prečiščeno besedilo, 49/06 – ZMetD, 66/06 – odl. US, 33/07 – ZPNačrt, 57/08 – ZFO-1A, 70/08, 108/09, 108/09 – ZPNačrt-A, 48/12, 57/12, 92/13, 56/15, 102/15, 30/16, 61/17, 21/18, 84/18 in 158/20) opredeljuje oskrbo s pitno vodo kot obvezno občinsko javno gospodarsko službo ter določa standarde izvajanja javne službe;
- Zakon o vodah (Uradni list RS, št. 67/02, 2/04-ZZdrI-A, 41/04-ZVO-1, 57/08, 57/12, 100/13, 40/14, 56/15 in 65/20);
- Zakon o zdravstveni ustreznosti živil in izdelkov ter snovi, ki prihajajo v stik z živili (Uradni list RS, št. 52/00, 42/02, 47/04-ZdZPZ) navaja zahteve, ki jih mora izpolnjevati pitna voda, z namenom varovanja zdravja ljudi;
- Zakon o varstvu pred naravnimi in drugimi nesrečami (Uradni list RS, št. 51/06 – uradno prečiščeno besedilo, 97/10 in 21/18);
- Pravilnik o pitni vodi (Uradni list RS, št. 19/04, 35/04, 26/06, 92/06, 25/09, 74/15 in 51/17)
- Uredba o oskrbi s pitno vodo (Uradni list RS, št. 88/12).

Na občinski ravni je veljaven Odlok o oskrbi s pitno vodo na območju Občine Radeče (Uradni list RS št. 48/09), s katerim je podrobno urejen način izvajanja javne gospodarske službe v občini. Naveden Odlok bo potrebno spremeniti oz. dopolniti glede na veljavno Uredbo.

4. OBVEZNI PODATKI V SKLADU Z 9. ČLENOM UREDBE

4.1. Obračunska količina opravljenih storitev za leto 2019

V spodnji tabeli je prikazana poraba vode v m³:

Poraba pitne vode	Enota	Količina
	m ³	203.914

VODOMER	FAKTOR OMREŽNINE	ŠT. VODOMEROV
DN ≤ 20	1	1.100
20 < DN < 40	3	63
40 ≤ DN < 50	10	7
50 ≤ DN < 65	15	24
65 ≤ DN < 80	30	0
80 ≤ DN < 100	50	11
100 ≤ DN < 150	100	1
150 ≤ DN	200	0
SKUPAJ		1.206

4.2. Obračunski stroški izvajanja storitev oskrbe s pitno vodo za leto 2019

4.2.1. Stroški izvajanja storitev

	v EUR	Struktura	EUR/m3
PROIZVAJALNI STROŠKI	75.430,35	0,56	0,3699
Stroški materiala	12.094,14	0,16	0,0593
material	5.318,06	0,44	0,0261
gorivo	296,28	0,02	0,0015
elektrika	6.479,80	0,54	0,0318
Stroški storitve	12.099,53	0,16	0,0593
vzdrževanje	0,00	0,00	0,0000
dobava vode	4.409,60	0,36	0,0216
analiza vode	5.625,52	0,46	0,0276
ostale storitve	2.064,41	0,17	0,0101
Stroški dela	49.914,52	0,66	0,2448
Amortizacija poslovni potrebnih OS	1.322,16	0,02	0,0065
SPLOŠNO NABAVNO PRODAJNI STROŠKI	15.084,11	0,11	0,0740
Posredni stroški materiala			
Posredni stroški storitve	7.050,72	0,47	0,0346
transportne storitve	3.796,76	0,54	0,0186
storitve plačilnega prometa	786,48	0,11	0,0039
ostale storitve	2.467,48	0,35	0,0121
Stroški dela	8.033,39	0,53	0,0394
Amortizacija poslovni potrebnih OS			0,0000
SPLOŠNO UPRAVNI STROŠKI	25.257,16	0,19	0,1239
Posredni stroški materiala	2.072,39	0,08	0,0102
Posredni stroški storitve	6.788,69	0,27	0,0333
Stroški dela	16.347,01	0,65	0,0802
Amortizacija poslovni potrebnih OS	49,07	0,00	0,0002
DRUGI STROŠKI	16.270,30	0,12	0,0798
vodni prispevek	15.024,98	0,92	0,0737
drugi stroški	1.245,32	0,08	0,0061
DRUGI POSLOVNI ODHODKI	920,10	0,01	0,0045
DONOS	1.795,45	0,01	0,0088
SKUPAJ STROŠKI V EUR	134.757,47		0,6609

4.2.2. Stroški infrastrukture

STROŠEK JAVNE INFRASTRUKTURE	v EUR
Stroški najemnine	30.525,45
Stroški zavarovanja	
Odškodnine	
Vzdrževanje hišnih priključkov	12.292,62
SKUPAJ STROŠKI JAVNE INFRASTRUKTURE	42.818,07

4.3. Pojasnila odmikov obračunske cene od potrjene cene storitve oskrbe s pitno vodo

	Enota mere	Obračunska cena	Veljavna cena 2019
Vodarina	EUR/m ³	0,6609	0,6599

Veljavna cena za vodarino za leto 2019 je bila potrjena na Nadzornem svetu Komunale Radeče na seji v mesecu marcu 2019 in je pričela veljati z dnem 01.04.2019. Cena je bila v letu 2013 prvič oblikovana v skladu z Uredbo in se je v skladu z Uredbo pričela uporabljati s 01.01.2014.

Razlika med obračunsko in potrjeno ceno za vodarino je 0,0010 EUR/m³, kar predstavlja 0,14 % in ne presega 10 %.

	Enota mere	Obračunska cena	Veljavna cena
Omrežnina za DN 20	EUR/mes	1,5400	01.01.19 – 31.03.19 1,6501
			01.04.19 – 31.12.19 1,5668

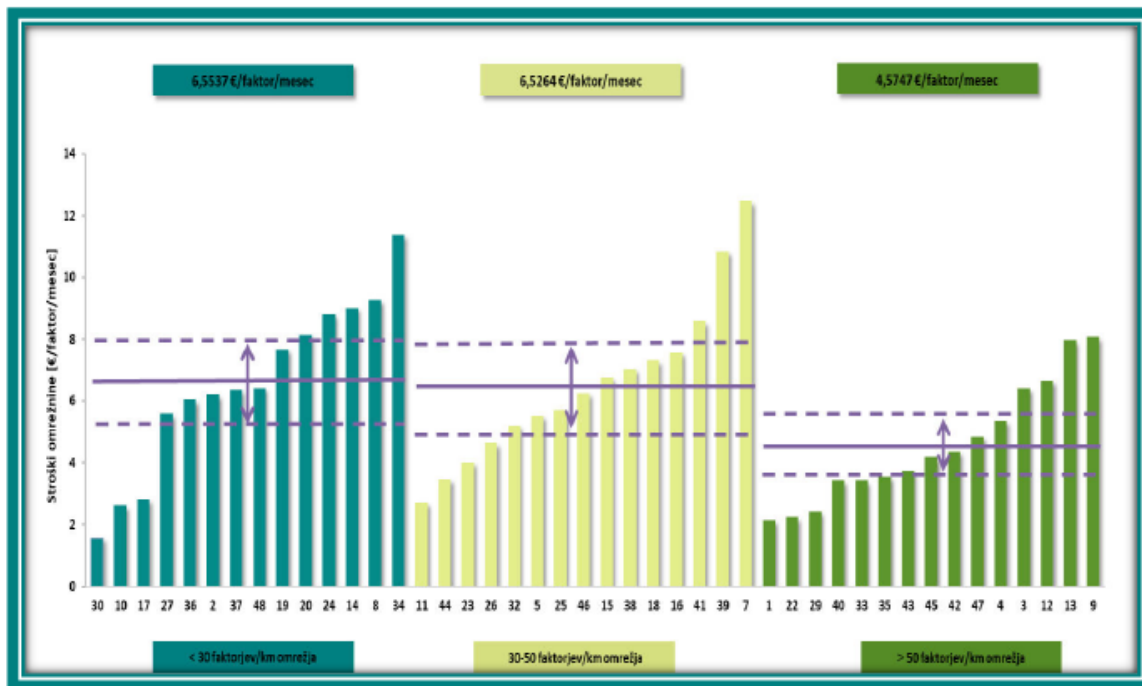
4.4. Primerjava obračunskih cen

V skladu s 27. členom uredbe do opredelitve primerljivih območij s strani Ministrstva za kmetijstvo in okolje, uredba ne zahteva primerjavo obračunske cene javne infrastrukture javne službe oskrbe s primerljivimi območji, ker primerljiva območja za leto 2019 še niso znana. Ministrstvo za kmetijstvo in okolje je sicer na svojih spletnih straneh objavilo primerljiva območja in povprečne potrjene, zaračunane in obračunske cene storitev obveznih občinskih gospodarskih javnih služb varstva okolja za leto 2012, leto 2013 in leto 2014, na katere se je odzvala Zbornica komunalnega gospodarstva in na novinarski konferenci predstavila svoja stališča glede metodološke in podatkovne neustreznosti primerjalne analize. Pri pripravi primerljivih območij in povprečnih cen je ministrstvo uporabilo neustrezno metodologijo ter med sabo primerjalo podatke, ki nimajo enake osnove.

Inštitut za javne službe je za podatke, ki smo jih komunalna podjetja posredovala, izdelal primerjalno analizo podatkov glede na primerljiva območja. Spodnje analize oziroma prikazi so vzeti direktno iz primerjalne analize, katero je pripravil Inštitut za javne službe. **Javno podjetje komunala Radeče je v obeh tabelah vodeno pod št. 30.**

Obračunska lastna cena omrežnine je po posameznih izvajalcih, uskupinjenih glede na gostoto odjema, razvidna iz naslednjega grafa. Za posamezno skupino izvajalcev je izračunana primerjalna vrednost, ki jo predstavlja tehtano povprečje skupine. Pri tem je treba upoštevati, da so povprečne vrednosti skupin pod močnim vplivom ekstremnih vrednosti in upoštevane uteži. Primerjalna analiza je omejena s številom analiziranih izvajalcev, z uskupinjevanjem pa se število izvajalcev v posamezni skupini zmanjša, s čimer se vpliv odstopajočih vrednosti na povprečje skupine poveča. Zaradi navedenih omejitev so izračunane povprečne vrednosti predvsem orientacijske narave.

GRAF 7

Stroškovna razvrstitev anketiranih izvajalcev glede na vsoto faktorjev omrežnine na kilometer vodovodnega omrežja


Vir: Primerjalna analiza izvajanja oskrbe s pitno vodo za leto 2019, Inštitut za javne službe, 2020.

Povprečni stroški omrežnine znotraj posamezne skupine znašajo:

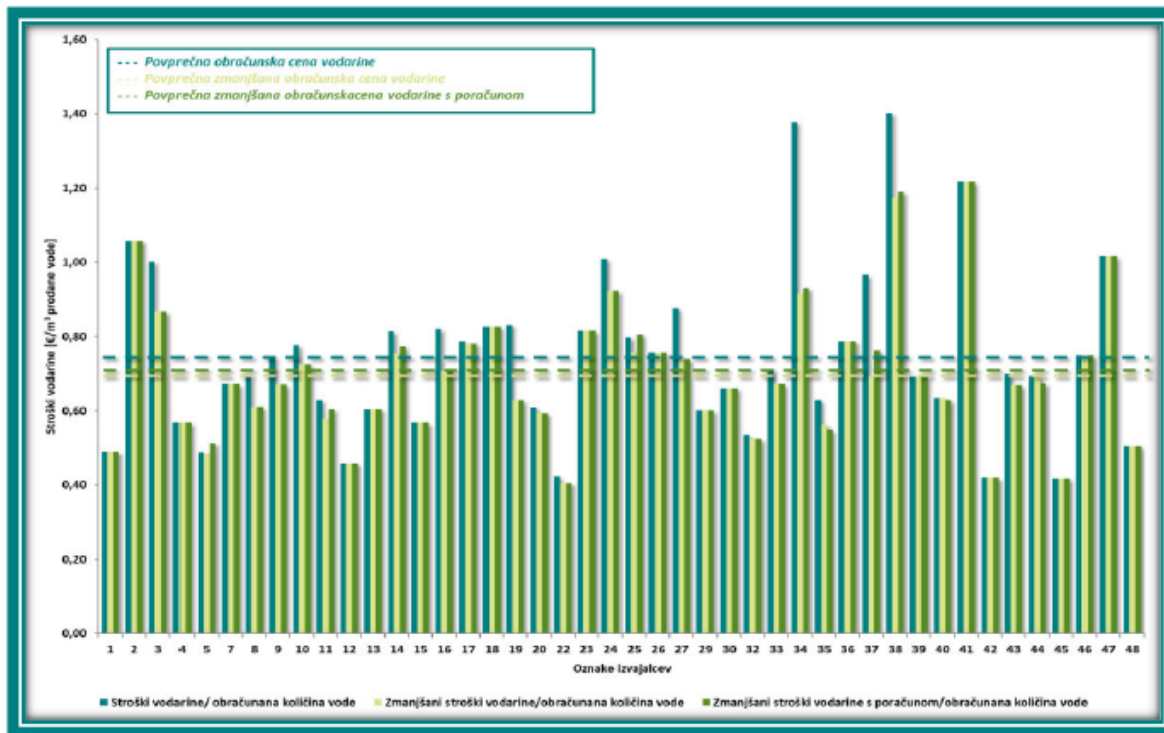
- v skupini z gostoto odjema do 30 faktorjev omrežnine na kilometer vodovodnega omrežja 6,5537 EUR/faktor/mesec;
- v skupini z gostoto odjema od 30 do 50 faktorjev omrežnine na kilometer vodovodnega omrežja 6,5264 EUR/faktor/mesec;
- v skupini z gostoto odjema nad 50 faktorjev omrežnine na kilometer vodovodnega omrežja 5,2430 EUR/faktor/mesec.

Izvedena razvrstitev analiziranih izvajalcev omogoča presojo obračunskih lastnih cen omrežnine ob upoštevanju primerljivih pogojev izvajanja dejavnosti, ki prevladujoče vplivajo na stroške javne infrastrukture.

Za izvajalce, ki so razvrščeni izven tolerančnega območja in od povprečne vrednosti primerljive skupine odstopajo več kot $\pm 20\%$, je pri pojasnjevanju odstopanja treba upoštevati dosežene vrednosti pojasnjevalnih kriterijev, ki upoštevajo značilnosti in pogoje izvajanja oskrbe s pitno vodo, zanesljivost in kakovost oskrbe ter trajnost in razvojno naravnost, in so podrobneje analizirani v nadaljevanju projektne naloge.

GRAF 8

Stroški opravljanja storitev oskrbe s pitno vodo - vodarina



Vir: Primerjalna analiza izvajanja oskrbe s pitno vodo za leto 2019, Inštitut za javne službe, 2020.

V grafu so prikazani povprečni stroški opravljanja storitev glede na obračunsko količino vode po posameznih izvajalcih. Obračunska cena vodarine se je pri analiziranih izvajalcih v letu 2019 gibala od 0,4189 do 1,4015 EUR/m³ in v povprečju znašala 0,7460 EUR/m³. Za posameznega izvajalca so v grafu primerjalno podani tudi stroški vodarine zmanjšani za prihodke posebnih storitev. Zmanjšana obračunska cena vodarine je v povprečju znašala 0,6966 EUR/m³. Nekateri izvajalci so izvedli poračun stroškov vodarine za preteklo obračunsko obdobje, kar vpliva na višino potrjene oz. zaračunane cene vodarine. Povprečna obračunska cena vodarine z upoštevanim poračunom znaša 0,7007 EUR/m³.

4.5. Primerjava podjetja s povprečjem panoge E 36 »Oskrba s pitno vodo«

	Panoga E36 (2018)	Izvajalec GJS (2019)
Pospešena pokritost kratkoročnih obveznosti	1,33	1,93
Gospodarnost poslovanja	1,02	1,02
Povprečna mesečna plača na zaposlenca	1.719 EUR	1.196 EUR

Kazalnik pospešene pokritosti kratkoročnih obveznosti je izračunan na ravni celotnega podjetja, saj podjetje bilance stanja posebej za dejavnost oskrbe s pitno vodo ne pripravlja. Prav tako je povprečna mesečna plača na zaposlenca za leto 2019 izračunana na ravni podjetja.

Kazalnik gospodarnosti poslovanja odraža razmerje med ustvarjenimi prihodki in povzročenimi odhodki iz poslovanja. Kazalnik gospodarnosti poslovanja je za dejavnost oskrbe s pitno vodo višji od 1, kar kaže na pozitivno poslovanje dejavnosti v letu 2019.

4.6. Predračunska količina opravljenih storitev za leto 2021

V spodnji tabeli je prikazana predračunska količina opravljenih storitev v m³:

Poraba pitne vode	Enota	Količina
	m ³	205.000

Predračunska količina oz. število vodomeroV za leto 2021:

VODOMER	FAKTOR OMREŽNINE	ŠT. VODOMEROV
$DN \leq 20$	1	1.108
$20 < DN < 40$	3	63
$40 \leq DN < 50$	10	7
$50 \leq DN < 65$	15	24
$65 \leq DN < 80$	30	0
$80 \leq DN < 100$	50	11
$100 \leq DN < 150$	100	1
$150 \leq DN$	200	0
SKUPAJ		1.214

4.7. Predračunski stroški izvajanja storitev oskrbe s pitno vodo za leto 2021

4.7.1. Stroški izvajanja storitev

	v EUR	Struktura	EUR/m3
PROIZVAJALNI STROŠKI	91.057,23	0,59	0,4442
Stroški materiala	12.776,08	0,14	0,0623
material	6.000,00	0,47	0,0293
gorivo	296,28	0,02	0,0014
elektrika	6.479,80	0,51	0,0316
Stroški storitve	18.209,60	0,20	0,0888
vzdrževanje	4.000,00	0,22	0,0195
dobava vode	4.409,60	0,24	0,0215
analiza vode	6.700,00	0,37	0,0327
ostale storitve	3.100,00	0,17	0,0151
Stroški dela	58.749,39	0,65	0,2866
Amortizacija poslovni potrebnih OS	1.322,16	0,01	0,0064
SPLOŠNO NABAVNO PRODAJNI STROŠKI	16.506,02	0,11	0,0805
Posredni stroški materiala			
Posredni stroški storitve	7.050,72	0,43	0,0344
transportne storitve	3.796,76	0,54	0,0185
storitve plačilnega prometa	786,48	0,11	0,0038
ostale storitve	2.467,48	0,35	0,0120
Stroški dela	9.455,30	0,57	0,0461
Amortizacija poslovni potrebnih OS			
SPLOŠNO UPRAVNI STROŠKI	28.150,58	0,18	0,1373
Posredni stroški materiala	2.072,39	0,07	0,0101
Posredni stroški storitve	6.788,69	0,24	0,0331
Stroški dela	19.240,43	0,68	0,0939
Amortizacija poslovni potrebnih OS	49,07	0,00	0,0002
DRUGI STROŠKI	16.270,30	0,11	0,0794
vodni prispevek	15.024,98	0,92	0,0733
drugi stroški	1.245,32	0,08	0,0061
DRUGI POSLOVNI ODHODKI	920,10	0,01	0,0045
DONOS	1.795,45	0,01	0,0088
SKUPAJ STROŠKI V EUR	154.699,68		0,7546

V skladu z 8. točko 16. člena Uredbe so **stroški vodnega povračila** za prodano pitno vodo in za vodne izgube do dopustne ravni vodnih izgub v skladu s predpisom, ki ureja oskrbo s pitno vodo, **kalkulativni element lastne cene vodarine**.

4.7.2. Stroški infrastrukture

STROŠEK JAVNE INFRASTRUKTURE	v EUR
Stroški amortizacije	25.538,39
Stroški zavarovanja	521,55
Odškodnine	1.000,00
Vzdrževanje hišnih priključkov	14.000,00
SKUPAJ STROŠKI JAVNE INFRASTRUKTURE	40.759,94

4.8. Obseg poslovno potrebnih osnovnih sredstev za izvajanje storitev oskrbe s pitno vodo za leti 2019 in 2021

Oskrba s pitno vodo	Nabavna vrednost	Odpisana vrednost	Neodpisana vrednost
Leto 2019	35.908,93	29.675,56	6.233,29
Leto 2021	35.908,93	29.675,56	6.233,29

Podjetje v letu 2021 ne namerava investirati v nabavo novih osnovnih sredstev za dejavnost oskrbe s pitno vodo z večjo vrednostjo, zato je vrednost poslovno potrebnih osnovnih sredstev za leto 2021 ostala na enaki ravni, saj gre za nizke vrednosti.

4.9. Prikaz razdelitve splošnih stroškov za preteklo in prihodnje obračunsko obdobje

4.9.1. Prikaz razdelitve splošnih stroškov za leto 2019

Podjetje poleg obveznih javnih služb (GJS) opravlja tudi druge dejavnosti-tržne dejavnosti. Pri tem za vse vrste dejavnosti ločeno ugotavlja stroške in prihodke in jih evidentira na posameznih stroškovnih mestih-SM. Mesečno tudi ugotavlja poslovne izide po teh SM. Tudi splošni stroški se delijo na dejavnosti izvajanja GJS in tržne dejavnosti.

Podjetje je splošne stroške v letu 2019 razdelilo na posamezne dejavnosti na podlagi opravljenih delovnih ur na posamezni dejavnosti.

4.9.2. Prikaz razdelitve splošnih stroškov za leto 2021

Enaka razdelitev splošnih stroškov kot za leto 2019 se je upoštevala tudi pri predračunskih stroških za leto 2021.

4.10. Prihodki od posebnih storitev za preteklo in prihodnje obračunsko obdobje

	Leto 2019	Kalkulacija 2021
Prihodki od posebnih storitev v EUR	0,00	0,00

Prihodki od posebnih storitev so tisti prihodki, ki jih izvajalec ustvari z opravljanjem posebnih dejavnosti in pri tem uporablja javno infrastrukturo v soglasju z lastniki infrastrukture. To so prihodki od prodaje vode, ki po predpisih ne spadajo v javno službo oskrbe s pitno vodo. Ti prihodki v skladu z 11. Členom Uredbe prednostno znižujejo stroške oskrbe s pitno vodo.

V letu 2019 podjetje ne beleži prihodkov od posebnih storitev, enako se pričakuje tudi za leto 2021.

4.11. Donos na vložena poslovno potrebna osnovna sredstva za preteklo in prihodnje obračunsko obdobje

V skladu z Uredbo cena izvajanja storitve posamezne gospodarske javne službe pokriva poleg vseh stroškov izvajanja še donos, ki je določen v višini 5% od nabavne vrednosti poslovno potrebnih osnovnih sredstev, ki so potrebna za izvajanje posamezne gospodarske javne službe.

Donos	Leto 2019	Kalkulacija 2021
Oskrba s pitno vodo	1.795,45	1.795,45

Podjetje v letu 2021 ne namerava investirati v nabavo novih osnovnih sredstev za dejavnost oskrbe s pitno vodo z večjo vrednostjo, zato je donos za leto 2021 ostal na enaki ravni, saj gre za nizke nabavne vrednosti.

4.12. Število zaposlenih za izvajanje storitev oskrbe s pitno vodo za preteklo in prihodnje obračunsko obdobje

Število zaposlenih	Leto 2019	Kalkulacija 2021
Oskrba s pitno vodo	3,96	3,96

Število zaposlenih je izračunano glede na število opravljenih delovnih ur na posamezni dejavnosti.

4.13. Višina najemnine za javno infrastrukturo

	Leto 2019	Kalkulacija 2021
Najemnina infrastrukture za oskrbo s pitno vodo	30.958,65	26.759,94

4.14. Stopnja izkoriščenosti javne infrastrukture

Javna infrastruktura za izvajanje storitev oskrbe s pitno vodo je 100% izkoriščena.

4.15. Izračun predračunske cene storitev oskrbe s pitno vodo za leto 2021

4.15.1. Predračunska cena oskrbe s pitno vodo

SKUPAJ STROŠKI OSKRBE S PITNO VODO V EUR	154.699,68
Količina prodane pitne vode v m ³	205.000
Lastna cena oskrbe s pitno vodo v EUR/m ³	0,7546
Prihodki posebnih storitev	0,00
Zmanjšani stroški oskrbe s pitno vodo v EUR	154.699,68
Zmanjšana cena oskrbe s pitno vodo v EUR/m³	0,7546

Elementi izračuna predračunske cene oskrbe s pitno vodo, ki je predmet potrditve pristojnih občinskih organov, so:

1. Stroški oskrbe s pitno vodo v višini 154.699,68 EUR, ki obsegajo stroške storitev oskrbe s pitno vodo,
2. Količina prodane pitne vode v višini 205.000 m³, ki obsega skupno količino prodane pitne vode,
3. Prihodki posebnih storitev, ki znižujejo skupne stroške izvajanja storitev oskrbe s pitno vodo podjetje ne predvideva.

Predračunska cena oskrbe s pitno vode v višini 0,7546 EUR/m³ je predmet potrditve Nadzornega sveta komunale Radeče.

4.15.2. Predračunska cena javne infrastrukture oskrbe s pitno vodo

STROŠEK JAVNE INFRASTRUKTURE	v EUR
Stroški najemnine	25.538,39
Stroški zavarovanja	521,55
Odškodnine	1.000,00
Vzdrževanje hišnih priključkov	14.000,00
SKUPAJ STROŠKI JAVNE INFRASTRUKTURE	40.759,94

Prikaz izračuna za posamezno dimenzijo vodomera za kalkulacijo stroškov:

Vodomer	Faktor omrežnine	Število vodomero	Vsota faktorjev	EUR/mesec	Prihodek na leto
1	2	3	4 = 2x3	5	6 = (3x5)x12
DN ≤ 20	1	1.108	1.108	1,4290	18.999,59
20 < DN < 40	3	63	189	4,2869	3.240,91
40 ≤ DN < 50	10	7	70	14,2897	1.200,33
50 ≤ DN < 65	15	24	360	21,4345	6.173,15
65 ≤ DN < 80	30	0	0	42,8691	0,00
80 ≤ DN < 100	50	11	550	71,4485	9.431,20
100 ≤ DN < 150	100	1	100	142,8970	1.714,76
150 ≤ DN	200	0	0	285,7940	0,00
		1.214	2.377		40.759,94

Za izračun stroška omrežnine se je upoštevala Uredba (6. točka 16. člena in 17. člen). Omrežnina se za posamezni obračunski vodomer izračuna tako, da se vsota vseh stroškov omrežnine deli z vsoto faktorjev omrežnine na obračunskih vodomernih. Tako dobljeni količnik se nato pomnoži s faktorjem omrežnine glede na premer posameznega obračunskega vodomera.

Letni strošek omrežnine je sestavljen iz stroška najema osnovnih sredstev in naprav, ki so javna infrastruktura, stroškov zavarovanja in odškodnin ter iz stroškov, ki se predvidevajo za obnove in vzdrževanja priključkov na javni vodovod (menjava vodomero in vzdrževanje priključkov).

V skladu z 18. členom Uredbe se v večstanovanjskih stavbah, v katerih posamezne stanovanjske enote nimajo obračunskih vodomero, za vsako stanovanjsko enoto obračuna omrežnina za priključek s faktorjem omrežnine 1 v skladu z 17. členom Uredbe.

Prikaz izračuna za posamezno dimenzijo vodomerov za obračun:

Vodomer	Faktor omrežnine	Število vodomero	Vsota faktorjev	EUR/mesec	Prihodek na leto
1	2	3	4 = 2x3	5	6 = (3x5)x12
DN ≤ 20	1	1.505	1.505	1,4609	26.384,39
20 < DN < 40	3	50	150	4,3828	2.629,67
40 ≤ DN < 50	10	3	30	14,6093	525,93
50 ≤ DN < 65	15	16	240	21,9139	4.207,48
65 ≤ DN < 80	30	0	0	43,8279	0,00
80 ≤ DN < 100	50	6	300	73,0465	5.259,35
100 ≤ DN < 150	100	1	100	146,0930	1.753,12
150 ≤ DN	200	0	0	292,1859	0,00
		1.581	2.325		40.759,94

4.16. PRIMERJAVA IZRAČUNA – VPLIV NOVIH CEN NA VIŠINO STROŠKA ZA UPORABNIKE STORITEV

Primerjalni izračuni vpliva sprememb cen za 1m³ in za 15 m³ porabljene vode pri dimenzijah vodomero DN 20 (najpogostejša dimenzija vodomera):

Po sedaj veljavnih cenah za 1 m³ in DN 20:

	Količina	Cena	Vrednost brez DDV	DDV	Vrednost z DDV
Vodarina	1	0,6988	0,6988	0,0664	0,7652
Vodarina poračun	1	0,0000	0,0000	0,0000	0,0000
Omrežnina za DN 20	1	1,5824	1,5824	0,1503	1,7327
Skupaj			2,2812	0,2167	2,4979

Po cenah iz elaborata za 1 m³ in DN 20:

	Količina	Cena	Vrednost brez DDV	DDV	Vrednost z DDV
Vodarina	1	0,7546	0,7546	0,0717	0,8263
Vodarina poračun	1	0,0000	0,0000	0,0000	0,0000
Omrežnina za DN 20	1	1,4609	1,4609	0,1388	1,5997
Skupaj			2,2155	0,2105	2,4260

Po sedaj veljavnih cenah za 15 m³ in DN 20:

	Količina	Cena	Vrednost brez DDV	DDV	Vrednost z DDV
Vodarina	15	0,6988	10,4820	0,9958	11,4778
Vodarina poračun	15	0,0000	0,0000	0,0000	0,0000
Omrežnina za DN 20	1	1,5824	1,5824	0,1503	1,7327
Skupaj			12,0644	1,1461	13,2105

Po cenah iz elaborata za 15 m³ in DN 20:

	Količina	Cena	Vrednost brez DDV	DDV	Vrednost z DDV
Vodarina	15	0,7546	11,3190	1,0753	12,3943
Vodarina poračun	15	0,0000	0,0000	0,0000	0,0000
Omrežnina za DN 20	1	1,4609	1,4609	0,1388	1,5997
Skupaj			12,7799	1,2141	13,9940

5. ZAKLJUČEK

Poleg navedenega v elaboratu Uredba v 30. členu občinam nalaga, da morajo uskladiti svoje predpise in sprejeti cene skladno s to uredbo najpozneje v petnajstih (15) mesecih po uveljavitvi te Uredbe.

Posebnosti oblikovanih cen po Uredbi:

- strošek vodnega povračila je vključen v ceno vodarine in se na računu ne prikazuje kot posebna cenovna postavka;
- v večstanovanjskih stavbah, v katerih posamezne stanovanjske enote nimajo obračunskih vodomero, se za vsako stanovanjsko enoto obračuna omrežnina za priključek s faktorjem omrežnine 1 v skladu z 17. členom Uredbe;
- strošek obnove in vzdrževanja priključkov na javni vodovod je vključen v ceno omrežnine in se na računih ne prikazuje kot posebna samostojna cenovna postavka;
- če se poraba pitne vode na ugotavlja z obračunskim vodomero, se vodarina obračuna glede na zmogljivost priključka, ob upoštevanju normirane porabe pitne vode - 1,2 m³ na dan za vodomero s faktorjem omrežnine 1.

Predlaga se, da Nadzorni svet komunale Radeče sprejeme naslednje cene:

1. cena storitve oskrba s pitno vodo – vodarina je 0,7546 €/m³;
2. cene omrežnine po spodnji preglednici:

Vodomer	Faktor omrežnine	EUR/mesec
DN ≤ 20	1	1,4609
20 < DN < 40	3	4,3828
40 ≤ DN < 50	10	14,6093
50 ≤ DN < 65	15	21,9139
65 ≤ DN < 80	30	43,8279
80 ≤ DN < 100	50	73,0465
100 ≤ DN < 150	100	146,0930
150 ≤ DN	200	292,1859

Pripravila:

Tanja Korimšek Starina, dipl.ekon.

Vodja FRS



Brigita Stopar, univ.dipl.oec.

Direktorica

KOMUNALA RADEČE d.o.o.
RADEČE 1.