



**JAVNO PODJETJE
KOMUNALA RADEČE d.o.o.
Titova ulica 107,
1433 RADEČE**

**ELABORAT O OBLIKOVANJU CEN STORITEV OBVEZNE OBČINSKE
GOSPODARSKE JAVNE SLUŽBE VARSTVA OKOLJA**

ZBIRANJE DOLOČENIH VRST KOMUNALNIH ODPADKOV

ZA OBČINO RADEČE

Radeče, marec 2020

1. UVOD	3
2. NAČIN IZVAJANJA JAVNE SLUŽBE ZBIRANJA KOMUNALNIH ODPADKOV....	5
3. IZHODIŠČA IN PREDPOSTAVKE UPOŠTEVANE V PREDRAČUNSKI KALKULACIJI CENE STORITEV ZBIRANJA DOLOČENIH VRST KOMUNALNIH ODPADKOV	10
3.1. Izhodišča za oblikovanje predračunske cene storitev zbiranja določenih vrst komunalnih odpadkov	10
3.2. Predpostavke zbiranja komunalnih odpadkov.....	11
3.3. Predpostavke zbiranja biorazgradljivih kuhinjskih odpadkov in zelenega vrtnega odpada	12
4. OBVEZNI PODATKI V SKLADU Z 9. ČLENOM UREDBE.....	12
4.1. Obračunska količina opravljenih storitev zbiranja določenih vrst komunalnih odpadkov za leto 2019	12
4.2. Obračunski stroški izvajanja storitev zbiranja določenih vrst komunalnih odpadkov za leto 2019	13
4.2.1. Stroški izvajanja storitev	13
4.2.2. Stroški infrastrukture.....	14
4.3. Pojasnila odmikov obračunske cene od potrjene cene storitve zbiranja določenih vrst komunalnih odpadkov	14
4.4. Primerjava obračunskih cen.....	15
4.5. Primerjava podjetja s povprečjem panoge E38.11 »Zbiranje in odvoz nenevarnih odpadkov«.....	19
4.6. Predračunska količina opravljenih storitev zbiranja določenih vrst komunalnih odpadkov za leto 2020	19
4.7. Predračunski stroški izvajanja storitev zbiranja določenih vrst komunalnih odpadkov za leto 2020	20
4.7.1. Stroški izvajanja storitev	20
4.7.2. Stroški infrastrukture.....	21
4.8. Obseg poslovno potrebnih osnovnih sredstev za izvajanje storitev zbiranja določenih vrst komunalnih odpadkov za leti 2019 in 2020	21

4.9.	Prikaz razdelitve splošnih stroškov za preteklo in prihodnje obračunsko obdobje ..	22
4.9.1.	Prikaz razdelitve splošnih stroškov za leto 2019	22
4.9.2.	Prikaz razdelitve splošnih stroškov za leto 2020	22
4.10.	Prihodki od posebnih storitev za preteklo in prihodnje obračunsko obdobje	22
4.11.	Donos na vložena poslovno potrebna osnovna sredstva za preteklo in prihodnje obračunsko obdobje	23
4.12.	Število zaposlenih za izvajanje storitev zbiranja določenih vrst komunalnih odpadkov za preteklo in prihodnje obračunsko obdobje	23
4.13.	Višina najemnine za javno infrastrukturo.....	23
4.14.	Stopnja izkoriščenosti javne infrastrukture	24
4.15.	Izračun predračunske cene storitev zbiranja določenih vrst komunalnih odpadkov za leto 2020	24
4.15.1.	Zbiranje komunalnih odpadkov.....	24
4.15.1.1.	Predračunska cena zbiranja komunalnih odpadkov.....	24
4.15.1.2.	Predračunska cena javne infrastrukture zbiranja komunalnih odpadkov.....	25
4.15.2.	Zbiranje biorazgradljivih odpadkov	25
4.15.2.1.	Predračunska cena zbiranja biološko razgradljivih kuhinjskih odpadkov in zelenega vrtnega odpada.....	25
4.16.	Primerjava izračuna – vpliv novih cen na višino stroška za uporabnike storitev.....	26
5.	ZAKLJUČEK.....	29

1. UVOD

Elaborat o oblikovanju cen storitev javne službe zbiranja določenih vrst komunalnih odpadkov je pripravljen v skladu z Uredbo o metodologiji za oblikovanje cen storitev obveznih občinskih gospodarskih javnih služb varstva okolja (Ur. list RS, št. 87/12, 109/12, 76/17 in 78/19), v nadaljevanju Uredba, ki je pričela veljati s 01.01.2013 in nalaga občinam, da morajo uskladiti svoje predpise in sprejeti cene v skladu s to Uredbo najkasneje v petnajstih mesecih od sprejetja te Uredbe.

Elaborat je izdelan z namenom oblikovanja cene izvajanja storitev posamezne javne službe, ki se predloži v potrditev pristojnemu občinskemu organu. V elaboratu so podrobneje prikazane predvsem naslednje vsebine: količine opravljenih storitev v preteklem obračunskem obdobju, stroški izvajanja storitev v preteklem obračunskem obdobju, pojasnila odmikov cen v preteklem obračunskem obdobju, primerjave obračunskih ter potrjenih cen storitev javne službe s cenami storitev na primerljivih območjih, primerjava poslovanja izvajalca javne službe s povprečjem panoge, podatki v zvezi z osnovnimi sredstvi oz. javno infrastrukturo, potrebno za izvajanje storitev javne službe, načrtovane količine opravljenih storitev za prihodnje obračunsko obdobje, načrtovani stroški in izračun predračunskih cen izvajanja storitev javne službe v prihodnjem obračunskem obdobju in drugo.

Izdelava elaboratov, ki jih mora vsak izvajalec javne službe vsako leto posredovati pristojnemu ministrstvu, bo omogočila primerjalno analiziranje vseh predpisanih podatkov. Le-to bo lahko zagotavljalo enoten sistem vrednotenja stroškov in oblikovanja cen storitev javnih gospodarskih služb pri vseh izvajalcih v državi, kar je bil eden glavnih ciljev pripravljavcev nove Uredbe.

V skladu z Uredbo izvajalec javne službe pripravi Elaborat o oblikovanju cene izvajanja storitev javne službe enkrat letno. Če razlika med potrjeno ceno in obračunsko ceno glede na dejansko količino opravljenih storitev v preteklem obračunskem obdobju presega deset odstotkov, mora elaborat poslati pristojnemu občinskemu organu, ki mora začeti postopek potrjevanja cen.

Uredba predpisuje, da je zavezanec za plačilo storitev opravljanja javne službe fizična ali pravna oseba, ki je uporabnik te storitve. S tem Uredba potrjuje načelo »povzročitelj plača«, ki je bilo uveljavljeno v letu 2008 in pomeni zaračunavanje polne stroškovne cene uporabnikom storitev.

V skladu s 23. členom Uredbe mora izvajalec javne službe zbiranja določenih vrst komunalnih odpadkov ločeno voditi stroške, ki nastanejo v zvezi z:

- ❖ Zbiranjem ločenih frakcij določenih vrst komunalnih odpadkov in kosovnih odpadkov,
- ❖ Zbiranjem ločeno zbrane odpadne embalaže,
- ❖ Zbiranjem biološko razgradljivih odpadkov in zelenega vrtnega odpada in
- ❖ Zbiranjem mešanih komunalnih odpadkov.

Ločeno se vodijo tudi prihodki in sicer za zbiranje komunalnih odpadkov (mešani komunalni odpadki, ločene frakcije in embalaža skupaj) in zbiranje biorazgradljivih odpadkov.

Na računu se ločeno prikaže cena storitve:

a.) **Zbiranje komunalnih odpadkov**, ki vključuje:

- Ceno javne infrastrukture in
- Ceno storitve.

Oba dela cene sta oblikovana na kg zbranih komunalnih odpadkov in se uporabnikom zaračunata glede na velikost zabojnika in pogostost odvoza zabojnika za zbiranje mešanih komunalnih odpadkov. Pri količini opravljene storitve so upoštevani kg zbranih količin ločenih frakcij, odpadne embalaže ter mešanih komunalnih odpadkov.

Cena storitve zbiranja komunalnih odpadkov pokriva stroške zbiranja ločenih frakcij (zajema stroške zbiranja papirja in stekla na ekoloških otokih, stroške zbiranja kosovnih odpadkov, stroške zbiranja nevarnih odpadkov, stroške zbiranja ločenih frakcij v zbirnem centru), stroške zbiranja ločeno zbrane odpadne embalaže na ekoloških otokih, stroške zbiranja mešanih komunalnih odpadkov ter stroške prevoza mešanih komunalnih odpadkov na obdelavo in odlaganje.

Cena javne infrastrukture pokriva stroške najemnine infrastrukture na ekoloških otokih ter stroške zavarovanja te infrastrukture. Občina zaračuna najemnino infrastrukture v višini stroška amortizacije, ki je izračunan po metodi enakomernega časovnega amortiziranja z upoštevanimi stopnjami iz Priloge 1 Uredbe o metodologiji za oblikovanje cen storitev obveznih občinskih gospodarskih javnih služb varstva okolja.

b.) **Zbiranje biorazgradljivih kuhinjskih odpadkov in zelenega vrtnega odpada**, ki vključuje:

- Cenovna javne infrastrukture in
- Cenovna storitve.

Cena zbiranja biorazgradljivih odpadkov je oblikovana na kg zbranih biorazgradljivih odpadkov in se uporabnikom zaračuna glede na velikost zabojnika in pogostost odvoza zabojnika za zbiranje biorazgradljivih odpadkov. Pri količini opravljene storitve pa so upoštevani kg zbranih količin biorazgradljivih kuhinjskih odpadkov in zelenega vrtnega odpada.

Cena zbiranja biorazgradljivih kuhinjskih odpadkov pokriva stroške zbiranja in predelave biorazgradljivih odpadkov in zelenega vrtnega odpada.

2. NAČIN IZVAJANJA JAVNE SLUŽBE ZBIRANJA KOMUNALNIH ODPADKOV

Zavezanec za izdelavo elaborata za javno službo zbiranja določenih vrst komunalnih odpadkov je izvajalec obvezne lokalne gospodarske javne službe zbiranja in prevoza komunalnih odpadkov na območju Občine Radeče.

Podatki o zavezancu:

Naziv:	Javno podjetje komunala Radeče d.o.o.
Naslov:	Titova ulica 107, 1433 Radeče
Davčna številka:	30080070
Matična številka:	5475988
Direktorica:	Brigita Stopar, univ.dipl.oec.
Številka TRR:	05100-8015482162

Zavezanec je, na podlagi Odloka o gospodarskih javnih službah v Občini Radeče (Uradni list RS št. 69/95), Odloka o dopolnitvi Odloka o gospodarskih javnih službah v Občini Radeče (Uradni list RS št. 59/98), Odloka o preoblikovanju javnega podjetja Komunala Radeče p.o. (Uradni list RS št. 69/95) in njegovih spremembe (Uradni list RS št. 59/98, 114/00, 59/01, 128/03), izvajalec gospodarske javne službe zbiranja in prevoza komunalnih odpadkov.

Podjetje izvaja gospodarsko javno službo ravnanja s komunalnimi odpadki na območju Občine Radeče. Delež prebivalcev vključenih v storitve zbiranja določenih vrst komunalnih odpadkov je cca 91 %.

V skladu z odloki, uredbami in pravilniki s področja ravnanja s komunalnimi odpadki podjetje izvaja gospodarsko javno službo zbiranja določenih vrst komunalnih odpadkov na sledeči način:

- Zbiranje ločenih frakcij v skupinskih zbiralnicah oz. ekoloških otokih, kjer se zbirajo papir in steklo;
- Ločeno zbiranje biorazgradljivih kuhinjskih odpadkov v tipiziranih posodah. Biorazgradljivi kuhinjski odpadki se odvažajo iz individualnih zbirnih mest enkrat tedensko, razen v zimskih mesecih (15. November – 15. Marec), ko se zbirajo enkrat na štirinajst dni;
- Zbiranje ločeno zbrane odpadne embalaže v skupinskih zbiralnicah oz. ekoloških otokih;
- Zbiranje mešanih komunalnih odpadkov se izvaja v individualnih zbiralnicah, kjer se v tipiziranih posodah zbirajo ostanki komunalnih odpadkov. Ti odpadki se odvažajo iz zbirnih mest enkrat na štirinajst dni;
- Zbiranje kosovnih odpadkov poteka ločeno, ker kosovni odpadki zaradi svoje velikosti, oblike in teže niso primerni za zbiranje v tipiziranih posodah, zbiranje teh odpadkov poteka enkrat letno in sicer v spomladanskem času;
- Zbiranje nevarnih komunalnih odpadkov je organizirano enkrat letno s premično zbiralnico;
- Zbiranje odpadkov v zbirnem centru, kateri je urejen in opremljen za ločeno zbiranje vseh vrst ločenih frakcij, ki jih določajo ustrezni predpisi. Prezem ločeno zbranih frakcij in kosovnih odpadkov je uporabnikom zaračunan v sklopu izvajanja javne službe zbiranja komunalnih odpadkov. Komunalne odpadke, ki jih predpisi ne določajo kot ločene frakcije ter druge nekomunalne odpadke (gradbeni odpadki, strešna kritina) mora izvajalec v zbirnem centru sprejeti, vendar stroški ravnanja s temi odpadki ne bremenijo gospodarske javne službe zbiranja komunalnih odpadkov, ampak jih mora uporabnik plačati ob dovozu v zbirni center.

Spodnji sliki prikazujeta dva ekološka otoka v Občini Radeče.



Slika 1: Ekološki otok v naselju Zagrad



Slika 2: Ekološki otok v Češnjicah

Za potrebe izvajanja storitev ravnanja s komunalnimi odpadki je v podjetju zaposlenih 5 ljudi. Ob večjih akcijah, kot je na primer kosovni odvoz se vključijo tudi zaposlenih iz drugih dejavnosti.

Vozni park, ki se uporablja za izvajanje gospodarske javne službe zbiranja določenih vrst komunalnih odpadkov, obsega:

- Specializirano tovorno vozilo MAN z nadgradnjo za kontejnerski odvoz in dvigalom za praznjenje ekoloških otokov,
- Specializirano tovorno vozilo MAN s smetarsko nadgradnjo.

Podjetje ima torej dve tovorni vozili MAN s hitromenjalnim sistemom. Podjetje se je za ta sistem odločilo zaradi racionalizacije izkoriščenosti tovornih vozil.



Slika 3: Vozilo za kontejnerski odvoz in praznjenje ekoloških otokov MAN



Slika 4: Tovorno vozilo MAN s smetarsko nadgradnjo

Zbiranju ločenih frakcij (papir, steklo) in odpadne embalaže so namenjene skupinske zbiralnice oz. ekološki otoki.

Občina	Število eko. otokov	Prebivalci	Povp. št. prebivalcev/eko. otok
Radeče	43	4.445	103

Zasedenost zaposlenih na dejavnosti zbiranja komunalnih odpadkov je za praznjenje ekoloških otokov cca tri dni v tednu.

V zbiralnicah, kjer se zbirajo ločeno zbrane frakcije pretežno iz gospodinjstev, je bilo v letih od 2017 do 2019 ločeno zbrano (v tonah):

Vrsta odpadkov	Leto 2017	Leto 2018	Leto 2019	Indeks 19/18
Papir in karton	74,58	64,14	65,60	102
Steklo	59,24	38,33	83,42	217
Plastična, kovinska in sestavljena embalaža	124,16	142,00	212,311	150
SKUPAJ	257,98	244,47	361,331	148

3. IZHODIŠČA IN PREDPOSTAVKE UPOŠTEVANE V PREDRAČUNSKI KALKULACIJI CENE STORITEV ZBIRANJA DOLOČENIH VRST KOMUNALNIH ODPADKOV

3.1. Izhodišča za oblikovanje predračunske cene storitev zbiranja določenih vrst komunalnih odpadkov

Pri kalkulaciji predračunske cene so bila upoštevana naslednja izhodišča:

1. Predpisani standardi in ukrepi v državnih in občinskih predpisih,
2. Donos na vložena poslovno potrebna osnovna sredstva je 0 % od nabavne vrednosti teh sredstev,
3. Načrtovani prihodki in stroški ter načrtovane količine opravljenih storitev za leto 2020,
4. Sprejeta sodila za razporejanje splošnih stroškov za leto 2020,
5. Vsa infrastruktura, ki se uporablja za izvajanje storitev javne službe zbiranja določenih vrst komunalnih odpadkov je 100 % izkoriščena,

3.2. Predpostavke zbiranja komunalnih odpadkov

Predpostavke, ki so upoštevane pri kalkulaciji cene zbiranja komunalnih odpadkov:

1. Zbiranje mešanih komunalnih odpadkov se izvaja vsem uporabnikom enkrat na štirinajst dni, pogostost odvoza je na letni ravni torej 2,17,
2. Zbiranje ločeno zbrane odpadne embalaže na skupinskih zbiralnicah se izvaja po potrebi. Javna služba se izvaja trikrat na teden, vendar izmenično na tistih lokacijah, kjer so ekološki otoki najbolj polni,
3. Zbiranje ločenih frakcij (papir, steklo) na skupinskih zbiralnicah se izvaja po potrebi. Javna služba se izvaja trikrat na teden, vendar izmenično na tistih lokacijah, kjer so ekološki otoki najbolj polni,
4. Pri kalkulaciji cene se uporabljajo velikosti zabojnikov za zbiranje mešanih komunalnih odpadkov in pogostost odvoza zabojnikov za mešane komunalne odpadke. Podjetje je na podlagi katastra vseh posod v Občini Radeče za zbiranje mešanih komunalnih odpadkov, ugotovilo dejansko oz. primerno velikost zabojnika na osebo in sicer kot dvanajstino skupnega volumna vseh tipiziranih posod na osebo,
5. V kalkulaciji je upoštevana odbitna postavka iz naslova prihodkov od storitev, ki niso storitve obveznih gospodarskih javnih služb in sicer odprodaja odpadnega materiala (papir), in prihodki od zbiranja nekomunalnih odpadkov na zbirnem centru (gradbeni odpadki),
6. V infrastrukturo, ki je namenjena zbiranju določenih vrst komunalnih odpadkov, so vključeni ekološki otoki (gradbeni del in zabojniki za različne vrste ločenih frakcij),
7. V kalkulaciji lastne cene storitev zbiranja komunalnih odpadkov so upoštevani vsi stroški zbiranja komunalnih odpadkov:
 - Zbiranje mešanih komunalnih odpadkov pri uporabnikih,
 - Zbiranje ločeno zbrane odpadne embalaže na ekoloških otokih,
 - Zbiranje ločenih frakcij na ekoloških otokih (papir, steklo),
 - Zbiranje kosovnih odpadkov enkrat letno,
 - Zbiranje nevarnih odpadkov enkrat letno s premično zbiralnico,
 - Zbiranje ločenih frakcij v zbirnem centru,
 - Prevoz odpadkov v nadaljnjo predelavo in odstranjevanje.

3.3. Predpostavke zbiranja biorazgradljivih kuhinjskih odpadkov in zelenega vrtnega odpada

Predpostavke, ki so upoštevane pri kalkulaciji cene zbiranja biorazgradljivih kuhinjskih odpadkov in zelenega vrtnega odpada:

1. Zbiranje biorazgradljivih odpadkov se opravlja uporabnikom, ki imajo zabojnike za biorazgradljive odpadke v poletnem času enkrat tedensko, v zimskem času (15. november – 15. marec) na štirinajst dni. Pogostost odvoza je na letni ravni torej 3,58.
2. Pri kalkulaciji cene se uporabljajo velikosti zabojnikov za zbiranje biorazgradljivih odpadkov in število odvozov zabojnikov za biorazgradljive odpadke, kot je določeno v občinskih predpisih. Podjetje je na podlagi katastra vseh posod v Občini Radeče za zbiranje bioloških odpadkov, ugotovilo dejansko oz. primerno velikost zabojnika na osebo in sicer kot dvanajstino skupnega volumna vseh tipiziranih posod na osebo.
3. Strošek predelave biorazgradljivih odpadkov, ki ga mora podjetje plačati pogodbenemu prevzemniku, je kalkulativni element cene zbiranja biorazgradljivih kuhinjskih odpadkov in zelenega vrtnega odpada.

4. OBVEZNI PODATKI V SKLADU Z 9. ČLENOM UREDBE

4.1. Obračunska količina opravljenih storitev zbiranja določenih vrst komunalnih odpadkov za leto 2019

V spodnji tabeli je prikazana količina zbranih komunalnih odpadkov v kg:

ZBIRANJE KOMUNALNIH ODPADKOV				ZBIRANJE
Mešani kom. odpadki	Odpadna embalaža	Ločeno zbrane frakcije	Skupaj kom. odpadki	Biorazgradljivi odpadki
509.260	211.170	377.848	1.098.278	318.460

V stolpcu Skupaj komunalni odpadki so seštete količine v kg zbranih mešanih komunalnih odpadkov, zbranih ločenih frakcij in ločeno zbrane embalaže v letu 2019.

4.2. Obračunski stroški izvajanja storitev zbiranja določenih vrst komunalnih odpadkov za leto 2019

4.2.1. Stroški izvajanja storitev

	ZBIRANJE KOMUNALNIH ODPADKOV			SKUPAJ	ZBIRANJE BIO
	MKO	EMBALAŽA	LF		
PROIZVAJALNI STROŠKI	47.857,96	30.492,30	45.761,43	124.111,69	42.080,50
Stroški materiala	8.362,19	5.026,03	4.774,01	18.162,23	2.409,82
material	2.585,21	851,98	203,15	3.640,34	2,79
gorivo	5.776,98	4.174,05	4.570,86	14.521,89	2.407,03
Stroški storitve	3.729,14	3.552,19	12.008,45	19.289,78	22.793,38
vzdrževanje	3.242,44	2.622,04		5.864,48	508,72
obdelava bio odpadkov				0,00	22.165,86
ostale storitve	486,70	930,15	12.008,45	13.425,30	118,80
Stroški dela	30.811,30	16.604,79	25.439,45	72.855,54	12.983,82
Amorti. poslovni potrebnih OS	4.955,33	5.309,29	3.539,52	13.804,14	3.893,48
SPLOŠNO NAB. PROD. STR.	6.587,15	2.966,63	3.768,59	13.284,37	2.831,08
Posredni stroški materiala	21,77	0,00	38,00	21,77	29,64
Posredni stroški storitve	3.318,37	1.216,75	1.049,68	5.584,80	1.433,15
transportne storitve	1.637,22	671,97	648,31	2.957,50	807,26
storitve plačilnega prometa	399,47	164,86	128,49	692,82	182,37
ostale storitve	1.281,68	379,92	272,88	1.934,48	443,52
Stroški dela	3.247,01	1.749,88	2.680,91	7.677,80	1.368,29
Amorti. poslovni potrebnih OS					
SPLOŠNO UPRAVNI STROŠKI	20.541,15	11.085,31	16.956,68	48.583,14	8.666,47
Posredni stroški materiala	1.359,99	732,93	1.122,88	3.215,80	573,10
Posredni stroški storitve	4.455,04	2.400,91	3.678,33	10.534,28	1.877,35
Stroški dela	14.697,40	7.920,70	12.134,96	34.753,06	6.193,46
Amorti. poslovni potrebnih OS	28,72	30,77	20,51	80,00	22,56
DRUGI STROŠKI	373,44	33,03		406,47	0,00
DRUGI POSLOVNI ODHODKI	258,70			258,70	123,00
DONOS	0,00	0,00	0,00	0,00	0,00
SKUPAJ STR. ZBRANJA V EUR	75.618,40	44.577,27	66.486,70	186.644,37	53.701,05

Podjetje je v letu 2019 ustvarilo prihodke od posebnih storitev v višini 9.661,38 pri zbiranju komunalnih odpadkov. Prihodki od posebnih storitev znižujejo lastno ceno storitve.

4.2.2. Stroški infrastrukture

	ZBIRANJE KOMUNALNIH ODPADKOV			ZBIRANJE
	MKO	LF IN EMBALAŽA	SKUPAJ	BIO
STROŠEK JAVNE INFR.			0,00	0,00
Stroški najemnine			0,00	0,00
Stroški zavarovanja			0,00	0,00

4.3. Pojasnila odmikov obračunske cene od potrjene cene storitve zbiranja določenih vrst komunalnih odpadkov

	EM	Obračunska cena	Potrjena cena
Zbiranje komunalnih odpadkov	EUR/kg	0,1611	0,1573
Strošek infrastrukture	EUR/kg	0,0000	0,0000
Zbiranje BIO odpadkov	EUR/kg	0,1605	0,1498

Trenutno veljavne cene za zbiranje določenih vrst komunalnih odpadkov so bile sprejete na seji Nadzornega sveta Komunale Radeče v mesecu marcu 2019 in so pričele veljati z dnem 01.04.2019. Cene so bile v letu 2013 prvič oblikovane v skladu z Uredbo.

V skladu s 6. členom Uredbe izvajalec javne službe pripravi Elaborat o oblikovanju cene izvajanja storitev javne službe enkrat letno. Če razlika med potrjeno ceno in obračunsko ceno glede na dejansko količino opravljenih storitev v preteklem obračunskem obdobju presega deset odstotkov, mora elaborat poslati pristojnemu občinskemu organ, ki mora začeti postopek potrjevanja cen.

Razlika med obračunsko in potrjeno ceno za zbiranje komunalnih odpadkov je 0,0038 EUR/kg, kar predstavlja 2,38%. Razlika med obračunsko in potrjeno ceno za zbiranje bio odpadkov je 0,0107 EUR/kg, kar predstavlja 6,64%.

4.4. Primerjava obračunskih cen

V skladu s 27. členom uredbe do opredelitve primerljivih območij s strani Ministrstva za kmetijstvo in okolje, uredba ne zahteva primerjavo obračunske cene javne infrastrukture javne službe oskrbe s primerljivimi območji, ker primerljiva območja za leto 2019 še niso znana. Ministrstvo za kmetijstvo in okolje je sicer na svojih spletnih straneh objavilo primerljiva območja in povprečne potrjene, zaračunane in obračunske cene storitev obveznih občinskih gospodarskih javnih služb varstva okolja za leto 2012, leto 2013 in leto 2014, na katere se je odzvala Zbornica komunalnega gospodarstva in na novinarski konferenci predstavila svoja stališča glede metodološke in podatkovne neustreznosti primerjalne analize. Pri pripravi primerljivih območij in povprečnih cen je ministrstvo uporabilo neustrezno metodologijo ter med sabo primerjalo podatke, ki nimajo enake osnove.

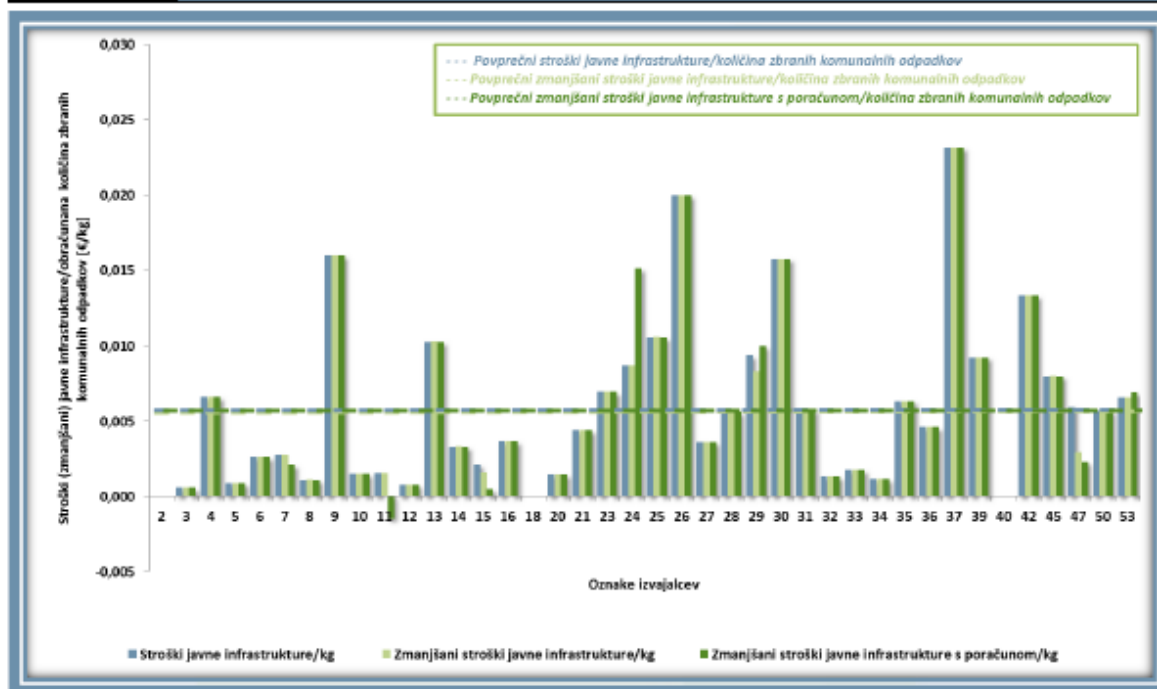
Inštitut za javne službe je za podatke, ki smo jih komunalna podjetja posredovala, izdelal primerjalno analizo podatkov glede na primerljiva območja. Spodnje analize oziroma prikazi so vzeti direktno iz primerjalne analize, katero je pripravil Inštitut za javne službe. **V primerjalni analizi je oznaka 5 za Javno podjetje komunala Radeče d.o.o..**

Zaradi različnega načina evidentiranja stroškov zbiranja posameznih vrst komunalnih odpadkov smo v nadaljevanju analizirali tudi skupne stroške javne infrastrukture glede na količino vseh zbranih komunalnih odpadkov.

Obračunska cena javne infrastrukture glede na količino vseh zbranih komunalnih odpadkov analiziranih izvajalcev se je v letu 2017 gibala od 0,0000 do 0,0232 EUR/kg in v povprečju znašala 0,0058 EUR/kg. Zmanjšana cena javne infrastrukture na količino vseh zbranih komunalnih odpadkov analiziranih izvajalcev je v povprečju znašala 0,0057 EUR/kg. Zmanjšana obračunska cena javne infrastrukture z upoštevanim poračunom je v povprečju znašala 0,0058 EUR/kg.

GRAF 10

Skupni stroški javne infrastrukture zbiranja komunalnih odpadkov



Vir: Primerjalna analiza ravnanja s komunalnimi odpadki za leto 2017, Inštitut za javne službe, 2019.

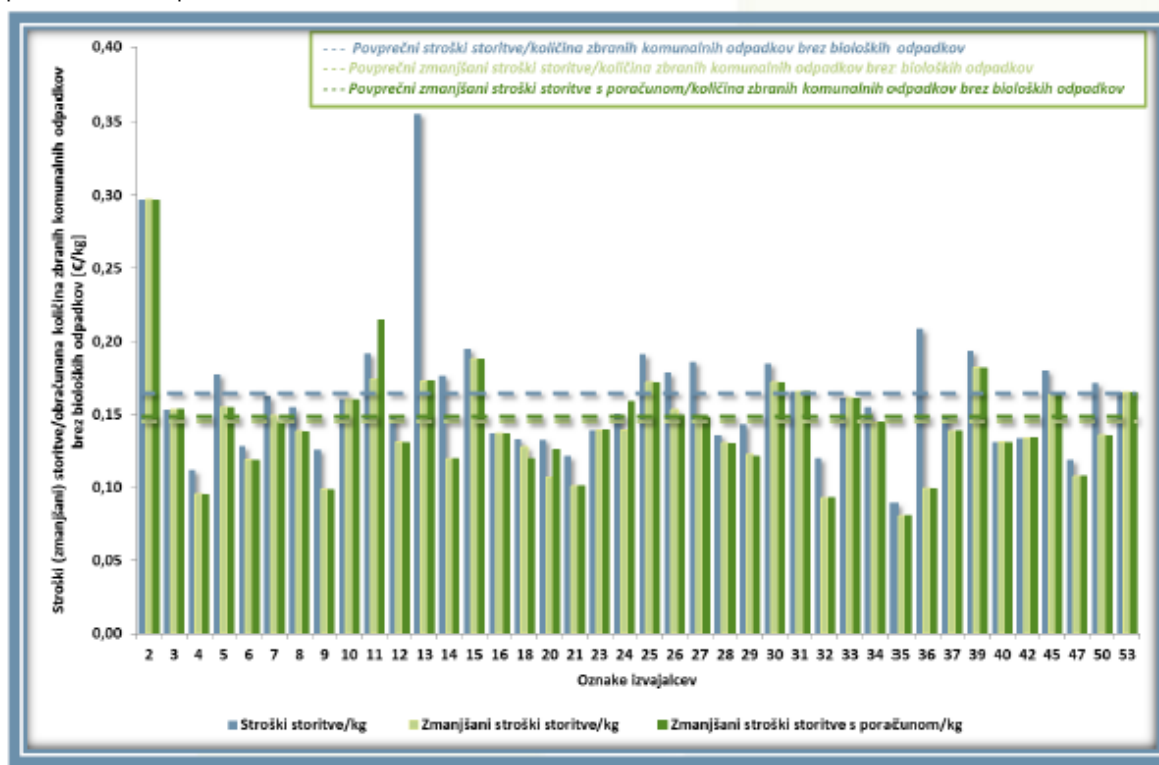
Stroški opravljanja storitev zbiranja komunalnih odpadkov predstavljajo del cene storitve javne službe in vključujejo stroške izvajalca, povezane z izvajanjem storitev. Cena opravljanja storitev zbiranja komunalnih odpadkov se oblikuje na kg opravljene storitve in se uporabnikom zaračuna sorazmerno glede na prostornino zabojnikov in pogostost odvoza. V nadaljevanju so ločeno analizirani stroški opravljanja storitev za zbiranje komunalnih odpadkov brez bioloških odpadkov, bioloških odpadkov in vseh komunalnih odpadkov.

Stroški opravljanja storitev zbiranja komunalnih odpadkov brez bioloških odpadkov

V naslednjem grafu so prikazani povprečni stroški opravljanja storitev zbiranja komunalnih odpadkov brez stroškov zbiranja bioloških odpadkov glede na obračunsko količino zbranih komunalnih odpadkov brez bioloških odpadkov po posameznih izvajalcih.

GRAF 13

Stroški opravljanja storitev zbiranja komunalnih odpadkov brez bioloških odpadkov



Vir: Primerjalna analiza ravnanja s komunalnimi odpadki za leto 2017, Inštitut za javne službe, 2019.

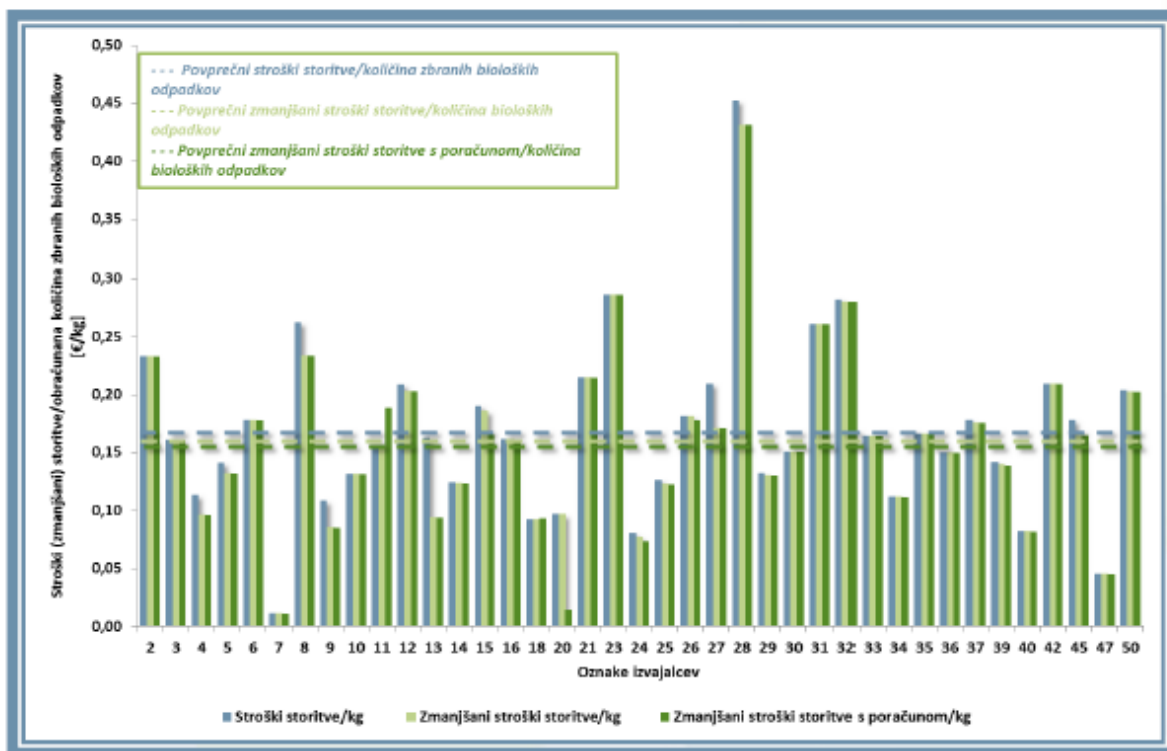
Obračunska cena storitev se je pri analiziranih izvajalcih v letu 2017 gibala od 0,0893 do 0,3556 EUR/kg in v povprečju znašala 0,1627 EUR/kg. Za posameznega izvajalca so v grafu primerjalno podani tudi stroški storitev zmanjšani za prihodke posebnih storitev. Zmanjšana obračunska cena storitev je v povprečju znašala 0,1424 EUR/kg. Nekateri izvajalci so izvedli poračun stroškov opravljanja storitev za preteklo obračunsko obdobje, kar vpliva na višino potrjene oz. zaračunane cene. Povprečna obračunska cena opravljanja storitev z upoštevanim poračunom znaša 0,1440 EUR/kg.

Stroški opravljanja storitev zbiranja bioloških odpadkov

Obračunska cena storitev zbiranja bioloških odpadkov se je pri analiziranih izvajalcih v letu 2017 gibala od 0,0104 do 0,4521 EUR/kg in v povprečju znašala 0,1673 EUR/kg. Za posameznega izvajalca so v grafu primerjalno podani tudi stroški storitev zmanjšani za prihodke posebnih storitev. Zmanjšana obračunska cena storitev je v povprečju znašala 0,1610 EUR/kg. Zmanjšani stroški opravljanja storitev s poračunom za preteklo obračunsko obdobje so v povprečju znašali 0,1591 EUR/kg.

GRAF 15

Stroški opravljanja storitev zbiranja bioloških odpadkov



Vir: Primerjalna analiza ravnanja s komunalnimi odpadki za leto 2017, Inštitut za javne službe, 2019.

4.5. Primerjava podjetja s povprečjem panoge E38.11 »Zbiranje in odvoz nenevarnih odpadkov«

	Panoga E38.11 (2018)	Izvajalec GJS
Pospešena pokritost kratkoročnih obveznosti	1,41	1,93
Gospodarnost poslovanja	1,01	0,97
Povprečna mesečna plača na zaposlenca	1.612	1.196

Kazalnik pospešene pokritosti kratkoročnih obveznosti je izračunan na ravni celotnega podjetja, saj podjetje bilance stanja posebej za dejavnost zbiranja določenih vrst komunalnih odpadkov ne pripravlja. Prav tako je povprečna mesečna plača na zaposlenca za leto 2019 izračunana na ravni podjetja.

Kazalnik gospodarnosti poslovanja odraža razmerje med ustvarjenimi prihodki in povzročenimi odhodki iz poslovanja. Kazalnik gospodarnosti poslovanja je za dejavnost zbiranja določenih vrst komunalnih odpadkov manjši od 1, kar kaže na negativno poslovanje dejavnosti v letu 2019.

4.6. Predračunska količina opravljenih storitev zbiranja določenih vrst komunalnih odpadkov za leto 2020

V spodnji tabeli je prikazana predračunska količina zbranih komunalnih odpadkov v kg:

ZBIRANJE KOMUNALNIH ODPADKOV				ZBIRANJE
Mešani kom. odpadki	Odpadna embalaža	Ločeno zbrane frakcije	Skupaj kom. odpadki	Biorazgradljivi odpadki
510.000	210.000	380.000	1.100.000	320.000

V stolpcu Skupaj komunalni odpadki so seštete predračunske količine v kg zbranih mešanih komunalnih odpadkov, zbranih ločenih frakcij in ločeno zbrane embalaže za leto 2020.

Predračunska količina vse vrst zbranih komunalnih odpadkov je načrtovana glede na trend rasti oz. padca glede na pretekla leta.

4.7. Predračunski stroški izvajanja storitev zbiranja določenih vrst komunalnih odpadkov za leto 2020

4.7.1. Stroški izvajanja storitev

	ZBIRANJE KOMUNALNIH ODPADKOV				ZBIRANJE
	MKO	EMBALAŽA	LF	SKUPAJ	BIO
PROIZVAJALNI STROŠKI	50.939,09	32.152,78	48.305,38	131.397,24	45.213,02
Stroški materiala	8.362,19	5.026,03	4.774,01	18.162,23	2.409,82
material	2.585,21	851,98	203,15	3.640,34	2,79
gorivo	5.776,98	4.174,05	4.570,86	14.521,89	2.407,03
Stroški storitve	3.729,14	3.552,19	12.008,45	19.289,78	24.627,52
vzdrževanje	3.242,44	2.622,04		5.864,48	508,72
obdelava bio odpadkov				0,00	24.000,00
ostale storitve	486,70	930,15	12.008,45	13.425,30	118,80
Stroški dela	33.892,43	18.265,27	27.983,40	80.141,09	14.282,20
Amort. poslovni potrebnih OS	4.955,33	5.309,29	3.539,52	13.804,14	3.893,48
SPL. NAB. PROD. STROŠKI	6.911,85	3.141,62	4.036,68	14.052,15	2.967,91
Posredni stroški materiala	21,77	0,00	38,00	21,77	29,64
Posredni stroški storitve	3.318,37	1.216,75	1.049,68	5.584,80	1.433,15
transportne storitve	1.637,22	671,97	648,31	2.957,50	807,26
storitve plačilnega prometa	399,47	164,86	128,49	692,82	182,37
ostale storitve	1.281,68	379,92	272,88	1.934,48	443,52
Stroški dela	3.571,71	1.924,87	2.949,00	8.445,58	1.505,12
Amort. poslovni potrebnih OS					
SPL. UPRAVNI STROŠKI	22.010,89	11.877,38	18.170,18	52.058,45	9.285,82
Posredni stroški materiala	1.359,99	732,93	1.122,88	3.215,80	573,10
Posredni stroški storitve	4.455,04	2.400,91	3.678,33	10.534,28	1.877,35
Stroški dela	16.167,14	8.712,77	13.348,46	38.228,37	6.812,81
Amort. poslovni potrebnih OS	28,72	30,77	20,51	80,00	22,56
DRUGI STROŠKI	373,44	33,03		406,47	0,00
DRUGI POSLOVNI ODHODKI	258,70			258,70	123,00
DONOS	1.827,16	1.957,67	1.305,12	5.089,95	1.435,63
SKUPAJ STR. ZBRANJA V EUR	82.321,13	49.162,48	71.817,35	203.262,96	59.025,38

4.7.2. Stroški infrastrukture

	ZBIRANJE KOMUNALNIH ODPADKOV			ZBIRANJE
	MKO	LF IN EMBALAŽA	SKUPAJ	BIO
STROŠEK JAVNE INFR.		0,00	0,00	
Stroški najemnine		0,00	0,00	
Stroški zavarovanja				

4.8. Obseg poslovno potrebnih osnovnih sredstev za izvajanje storitev zbiranja določenih vrst komunalnih odpadkov za leti 2019 in 2020

Zbiranje komunalnih odpadkov	Nabavna vrednost	Odpisana vrednost	Neodpisana vrednost
Leto 2019	217.597,45	126.365,23	91.232,22
Leto 2020	217.597,45	126.365,23	91.232,22

Zbiranje bio odpadkov	Nabavna vrednost	Odpisana vrednost	Neodpisana vrednost
Leto 2019	61.373,64	35.641,47	25.732,17
Leto 2020	61.373,64	35.641,47	25.732,17

4.9. Prikaz razdelitve splošnih stroškov za preteklo in prihodnje obračunsko obdobje

4.9.1. Prikaz razdelitve splošnih stroškov za leto 2019

Podjetje je splošne stroške v letu 2019 razdelilo na posamezne dejavnosti na podlagi opravljenih delovnih ur na posamezni dejavnosti.

4.9.2. Prikaz razdelitve splošnih stroškov za leto 2020

Enaka razdelitev splošnih stroškov kot za leto 2019 se je upoštevala tudi pri predračunskih stroških za leto 2020.

4.10. Prihodki od posebnih storitev za preteklo in prihodnje obračunsko obdobje

Zbiranje komunalnih odpadkov	Leto 2019	Kalkulacija 2020
Prihodki od posebnih storitev v EUR	9.661,38	7.000,00

Zbiranje bio odpadkov	Leto 2019	Kalkulacija 2020
Prihodki od posebnih storitev v EUR	2.599,17	0,00

Prihodki od posebnih storitev so tisti prihodki, ki jih izvajalec ustvari z opravljanjem posebnih dejavnosti in pri tem uporablja javno infrastrukturo v soglasju z lastniki infrastrukture. To so prihodki od zbiranja odpadkov, ki po predpisih ne spadajo v javno službo zbiranja določenih vrst komunalnih odpadkov, a jih izvajalec sprejema na centru za ravnanje z odpadki. Ti prihodki v skladu z 11. Členom Uredbe prednostno znižujejo stroške zbiranja komunalnih odpadkov.

4.11. Donos na vložena poslovno potrebna osnovna sredstva za preteklo in prihodnje obračunsko obdobje

V skladu z Uredbo cena izvajanja storitve posamezne gospodarske javne službe pokriva poleg vseh stroškov izvajanja še donos, ki je določen v višini 1,82 od nabavne vrednosti poslovno potrebnih osnovnih sredstev, ki so potrebna za izvajanje posamezne gospodarske javne službe.

Donos	Leto 2019	Kalkulacija 2020
Zbiranje MKO	0,00	5.089,95
Zbiranje BIO	0,00	1.435,63

4.12. Število zaposlenih za izvajanje storitev zbiranja določenih vrst komunalnih odpadkov za preteklo in prihodnje obračunsko obdobje

Število zaposlenih	Leto 2019	Kalkulacija 2020
Zbiranje KO	5,68	5,68
Zbiranje BIO	1,01	1,01

Število zaposlenih je izračunano glede na število opravljenih delovnih ur na posamezni dejavnosti.

4.13. Višina najemnine za javno infrastrukturo

Stroški infrastrukture ekoloških otokov v celoti odpadejo na izvajanje javne službe zbiranja komunalnih odpadkov.

	Leto 2019	Kalkulacija 2020
Najemnina infrastrukture za zbiranje KO – ekološki otoki	0,00	0,00

4.14. Stopnja izkoriščenosti javne infrastrukture

Javna infrastruktura za izvajanje storitev zbiranja komunalnih odpadkov je 100% izkoriščena.

4.15. Izračun predračunske cene storitev zbiranja določenih vrst komunalnih odpadkov za leto 2020

4.15.1. Zbiranje komunalnih odpadkov

4.15.1.1. Predračunska cena zbiranja komunalnih odpadkov

SKUPAJ STROŠKI ZBIRANJA KOMUNALNIH ODPADKOV V EUR	203.262,96
Količina zbranih komunalnih odpadkov v kg	1.100.000
Lastna cena zbiranja komunalnih odpadkov v EUR/kg	0,1848
Prihodki posebnih storitev	7.000,00
Zmanjšani stroški zbiranja komunalnih odpadkov v EUR	196.262,96
Zmanjšana cena zbiranja komunalnih odpadkov v EUR/kg	0,1784

Elementi izračuna predračunske cene zbiranja komunalnih odpadkov, ki je predmet potrditve so:

1. Stroški zbiranja komunalnih odpadkov v višini 203.262,96 EUR, ki obsegajo stroške storitev zbiranja vseh komunalnih odpadkov razen biorazgradljivih odpadkov,
2. Masa zbranih komunalnih odpadkov v višini 1.100.000 kg, ki obsega skupno maso zbranih mešanih komunalnih odpadkov, zbranih ločenih frakcij in maso zbrane odpadne embalaže, razen biorazgradljivih odpadkov,
3. Prihodki posebnih storitev v višini 7.000,00 EUR, ki znižujejo skupne stroške izvajanja storitev zbiranja komunalnih odpadkov (203.262,96 EUR – 7.000,00 EUR = 196.262,96 EUR).

Predračunska cena zbiranja komunalnih odpadkov v višini 0,1784 EUR/kg je predmet potrditve Nadzornega sveta komunale Radeče.

4.15.1.2. *Predračunska cena javne infrastrukture zbiranja komunalnih odpadkov*

STROŠEK JAVNE INFRASTRUKTURE ZBIRANJA KOMUNALNIH ODPADKOV	0,00
Strošek najemnine infrastrukture	0,00
Strošek zavarovanje infrastrukture	0,00
Količina zbranih komunalnih odpadkov v kg	1.100.000
Cena infrastrukture v EUR/kg	0,0000

Predračunska cena javne infrastrukture zbiranja komunalnih odpadkov je enaka nič, saj je vsa infrastruktura že amortizirana.

4.15.2. Zbiranje biorazgradljivih odpadkov

4.15.2.1. *Predračunska cena zbiranja biološko razgradljivih kuhinjskih odpadkov in zelenega vrtnega odpada*

SKUPAJ STROŠKI ZBIRANJA BIOLOŠKIH ODPADKOV V EUR	59.025,38
Količina zbranih komunalnih odpadkov v kg	320.000
Lastna cena zbiranja komunalnih odpadkov v EUR/kg	0,1845
Prihodki posebnih storitev	0,00
Zmanjšani stroški zbiranja komunalnih odpadkov v EUR	59.025,38
Zmanjšana cena zbiranja komunalnih odpadkov v EUR/kg	0,1845

Predračunska cena zbiranja biorazgradljivih odpadkov v višini 0,1845 EUR/kg, ki je predmet potrditve Nadzornega sveta komunale Radeče, je izračunana tako, da se vsi stroški zbiranja biorazgradljivih odpadkov v višini 59.025,38 EUR podelijo s količino vseh zbranih biorazgradljivih odpadkov (3.200.000 kg).

4.16. Primerjava izračuna – vpliv novih cen na višino stroška za uporabnike storitev

Primerjalni izračuni vpliva sprememb cen za 1 osebo in za tričlansko družino:

Po sedaj veljavnih cenah za 1 osebo:

	Posoda	Obrač. kol	Sodilo	Cena	Vred. brez DDV	DDV	Vred. z DDV
zbiranje kom odp	40 l	0,0868	203,41	0,1573	2,7773	0,2638	3,0411
zbiranje bio odpadki	10 l	0,0358	308,14	0,1498	1,6525	0,1570	1,8095
odlaganje kom odp	40 l	0,0868	38,94	0,0311	0,1051	0,0100	0,1151
odlaganje infrastr.	40 l	0,0868	38,94	0,0506	0,1710	0,0162	0,1873
obdelava kom odp	40 l	0,0868	97,35	0,1372	1,1593	0,1101	1,2695
obdelava infrastr.	40 l	0,0868	97,35	0,0241	0,2036	0,0193	0,2230
Skupaj					6,0689	0,5765	6,6455

Po cenah iz elaborata za 1 osebo oz. za 40 l tipizirano posodo:

	Posoda	Obrač. kol	Sodilo	Cena	Vred. brez DDV	DDV	Vred. z DDV
zbiranje kom odp	40 l	0,0868	203,41	0,1784	3,1498	0,2992	3,4491
zbiranje bio odpadki	10 l	0,0358	308,14	0,1845	2,0353	0,1934	2,2286
odlaganje kom odp	40 l	0,0868	38,94	0,0311	0,1051	0,0100	0,1151
odlaganje infrastr.	40 l	0,0868	38,94	0,0506	0,1710	0,0162	0,1873
obdelava kom odp	40 l	0,0868	97,35	0,1372	1,1593	0,1101	1,2695
obdelava infrastr.	40 l	0,0868	97,35	0,0241	0,2036	0,0193	0,2230
Skupaj					6,8243	0,6483	7,4726

*Obračunska količina = velikost posode x povprečno mesečno število odvozov

**Sodilo = količine zbranih oz. odloženih kom. odp. ugotovljenih s tehtanjem (v kg) / količino zbranih in odloženih kom. odp. ugotovljenih na podlagi volumna zabojnikov (v m³)

Po sedaj veljavnih cenah za 4 osebe:

	Posoda	Obrač. kol	Sodilo	Cena	Vred. brez DDV	DDV	Vred. z DDV
zbiranje kom odp	160 l	0,3472	203,41	0,1573	11,1091	1,0554	12,1645
zbiranje bio odpadki	40 l	0,1432	308,14	0,1498	6,6100	0,6280	7,2380
odlaganje kom odp	160 l	0,3472	38,94	0,0311	0,4205	0,0399	0,4604
odlaganje infrastr.	160 l	0,3472	38,94	0,0506	0,6841	0,0650	0,7491
obdelava kom odp	160 l	0,3472	97,35	0,1372	4,6373	0,4405	5,0779
obdelava infrastr.	160 l	0,3472	97,35	0,0241	0,8146	0,0774	0,8920
Skupaj					24,2757	2,3062	26,5819

Po cenah iz elaborata za 4 osebe oz. za 160 l tipizirano posodo:

	Posoda	Obrač. kol	Sodilo	Cena	Vred. brez DDV	DDV	Vred. z DDV
zbiranje kom odp	160 l	0,3472	203,41	0,1784	12,5993	1,1969	13,7962
zbiranje bio odpadki	40 l	0,1432	308,14	0,1845	8,1412	0,7734	8,9146
odlaganje kom odp	160 l	0,3472	38,94	0,0311	0,4205	0,0399	0,4604
odlaganje infrastr.	160 l	0,3472	38,94	0,0506	0,6841	0,0650	0,7491
obdelava kom odp	160 l	0,3472	97,35	0,1372	4,6373	0,4405	5,0779
obdelava infrastr.	160 l	0,3472	97,35	0,0241	0,8146	0,0774	0,8920
Skupaj					27,2970	2,5932	29,8902

*Obračunska količina = velikost posode x povprečno mesečno število odvozov

**Sodilo = količine zbranih oz. odloženih kom. odp. ugotovljenih s tehtanjem (v kg) / količino zbranih in odloženih kom. odp. ugotovljenih na podlagi volumna zabojnikov (v m³)

Mesečni strošek storitev zbiranja komunalnih odpadkov, ki se zaračuna uporabnikom glede na velikost posode in pogostost odvoza in pokriva stroške:

- zbiranja mešanih komunalnih odpadkov (zeleni zabojniki),
- prevoz ostanka mešanih komunalnih odpadkov na obdelavo in odlaganje,
- zbiranje ločeno zbrane odpadne embalaže na ekoloških otokih,
- zbiranje ločenih frakcij na ekoloških otokih (steklo, papir),
- zbiranje nevarnih odpadkov (ostanki barv, zdravil, škropil, razredčil...),
- zbiranje kosovnih odpadkov v zbirnem centru.

Mesečni strošek storitev zbiranja bioloških odpadkov, ki se zaračuna uporabniku glede na velikost posode in pogostost odvoza in pokriva stroške:

- zbiranja bioloških odpadkov (rjavi zabojniki),
- prevoz in predelava bioloških odpadkov.

5. ZAKLJUČEK

Poleg navedenega v elaboratu Uredba v 30. Členu občinam nalaga, da morajo uskladiti svoje predpise in sprejeti cene skladno s to uredbo najpozneje v petnajstih (15) mesecih po uveljavitvi te Uredbe, to je najkasneje do 31.3.2014.

Do spremembe občinskih predpisov (odlokov), ki se nanašajo na izvajanje v elaboratu navedene gospodarske javne službe varstva okolja, se določbe občinskih odlokov, ki so v nasprotju z Uredbo, ne uporabljajo.

Posebnosti cen po Uredbi:

- Predračunska cena se v delu, ki se nanaša na opravljanja storitev javne službe ravnanja s komunalnimi odpadki, in v delu, ki se nanaša na stroške javne infrastrukture, oblikuje na kg opravljene storitve in se uporabnikom zaračuna glede na prostornino zabojnika in pogostost odvoza;
- Izvajalec cen za zbiranje mešanih komunalnih odpadkov, ločenih frakcij in embalaže, izraženo v kg, zaračuna uporabnikom sorazmerno glede na prostornino zabojnika za mešane komunalne odpadke in pogostost odvoza zabojnika, in sicer tako, da se najmanj enkrat letno razdeli masa v zadnjem obračunskem obdobju zbranih komunalnih odpadkov v posamezni občini na uporabnike glede na prostornino zabojnika za mešane komunalne odpadke in pogostost odvoza tega zabojnika.
- Izvajalec cen za zbiranje biološko razgradljivih kuhinjskih odpadkov in zelenega vrtnega odpada, izraženo v kg, zaračuna uporabnikom sorazmerno glede na prostornino zabojnika za biološko razgradljive kuhinjske odpadke in zeleni vrtni odpad ter pogostost odvoza navedenega zabojnika, in sicer tako, da se najmanj enkrat letno razdeli masa v zadnjem obračunskem obdobju zbranih komunalnih odpadkov v posamezni občini na uporabnike glede na prostornino navedenega zabojnika in pogostost odvoza tega zabojnika.

Predlaga se, da Nadzorni svet komunale Radeče, sprejeme naslednje cene:

1. cena storitve zbiranja določenih vrst komunalnih odpadkov 0,1784 EUR/kg;
2. cena storitve zbiranja biološko razgradljivih kuhinjskih odpadkov in zelenega vrtnega odpada 0,1845 EUR/kg;
3. način obračuna zbiranja komunalnih in bioloških odpadkov:
 - a) povprečno število mesečnih odvozov = število odvozov letno/12,
 - b) obračunska količina komunalnih odpadkov = (40 l/oseba*povprečno število mesečnih odvozov*število oseb),
 - c) obračunska količina bioloških odpadkov = (10 l/oseba*povprečno število mesečnih odvozov*število oseb),
 - d) sodilo zbiranja komunalnih odpadkov = količina zbranih oz. odloženih komunalnih odpadkov ugotovljenih s tehtanjem (kg)/količino zbranih oz. odloženih komunalnih odpadkov ugotovljenih na podlagi volumna zabojnikov (m³),
 - e) sodilo zbiranja bioloških odpadkov = količina zbranih oz. odloženih bioloških odpadkov ugotovljenih s tehtanjem (kg)/količino zbranih oz. odloženih bioloških odpadkov ugotovljenih na podlagi volumna zabojnikov (m³).

Pripravila:

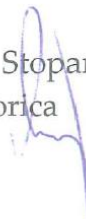
Tanja Korimšek Starina, dipl.ekon.

Vodja FRS



Brigita Stopar, univ.dipl.oec.

Direktorica



KOMUNALA RADEČE d.o.o.
RADEČE 1.