



**JAVNO PODJETJE  
KOMUNALA RADEČE d.o.o.  
Titova ulica 107,  
1433 RADEČE**

**ELABORAT O OBLIKOVANJU CEN STORITEV OBVEZNE OBČINSKE  
GOSPODARSKE JAVNE SLUŽBE VARSTVA OKOLJA**

**ODVAJANJE KOMUNALNE IN PADAVINSKE ODPADNE VODE**

ZA OBČINO RADEČE

Radeče, marec 2020

<b>1. UVOD</b> .....	3
<b>2. NAČIN IZVAJANJA JAVNE SLUŽBE</b> .....	4
2.1. Območje izvajanja javne službe .....	4
2.2. Osnovni podatki .....	8
2.3. Predpisi, ki določajo način izvajanja javne službe .....	9
<b>3. NAMEN IZDELAVE ELABORATA</b> .....	11
3.1. Obrazložitev osnovnih pojmov .....	11
<b>4. OBVEZNI PODATKI V SKLADU Z 9. ČLENOM UREDBE</b> .....	12
4.1. Obračunska količina opravljenih storitev za leto 2019.....	12
4.2. Obračunski stroški izvajanja storitev odvajanja odpadnih voda za leto 2019 ..	13
4.2.1. Stroški izvajanja storitev .....	13
4.2.2. Stroški infrastrukture .....	14
4.3. Pojasnila odmikov obračunske cene od potrjene cene storitve odvajanja odpadne komunalne vode .....	14
4.4. Primerjava obračunskih cen .....	15
4.5. Primerjava podjetja s povprečjem panoge E 37 »Odvajanje komunalne in padavinske odpadne vode« .....	18
4.6. Predračunska količina opravljenih storitev za leto 2020.....	19
4.7. Predrač. stroški izvajanja storitev odvajanje odpadnih voda za leto 2020 .....	20
4.7.1. Stroški izvajanja storitev .....	20
4.7.2. Stroški infrastrukture .....	21
4.8. Obseg poslovno potrebnih osnovnih sredstev za izvajanje storitev odvajanje odpadnih voda za leti 2019 in 2020.....	21
4.9. Prikaz razdelitve splošnih stroškov za preteklo in prihodnje obračunsko obdobje.....	22
4.9.1. Prikaz razdelitve splošnih stroškov za leto 2019 .....	22
4.9.2. Prikaz razdelitve splošnih stroškov za leto 2020 .....	22
4.10. Prihodki od posebnih storitev za preteklo in prihodnje obračunsko obdobje ..	22
4.11. Donos na vložena poslovno potrebna osnovna sredstva za preteklo in prihodnje obračunsko obdobje .....	23
4.12. Število zaposlenih za izvajanje storitev odvajanja odpadnih voda za preteklo in prihodnje obračunsko obdobje .....	23

4.13. Višina najemnine za javno infrastrukturo.....	23
4.14. Stopnja izkoriščenosti javne infrastrukture .....	24
4.15. Izračun predračunske cene storitev odvajanje odpadnih voda za leto 2020 ....	24
4.15.1. Predračunska cena odvajanja odpadnih voda.....	24
4.15.2. Predračunska cena javne infrastrukture odvajanja odpadnih voda .....	25
4.16. Primerjava izračuna – vpliv novih cen na višino str. za uporabnike storitev..	27
<b>5. ZAKLJUČEK.....</b>	<b>29</b>

## 1. UVOD

Elaborat o oblikovanju cene izvajanja storitev javne službe odvajanja odpadnih voda v Občini Radeče je izdelan po Uredbi o metodologiji za oblikovanje cen storitev obveznih občinskih gospodarskih javnih služb varstva okolja (Ur. list RS, št. 87/12, 109/12, 76/17 in 78/19), v nadaljevanju Uredba, ki je pričela veljati s 1.1.2013. Uredba natančno določa merila za oblikovanje cen ter prenaša pristojnost sprejemanja in nadzora cen na lokalne skupnosti. Uredba v 30. členu tudi določa, da morajo občine uskladiti svoje predpise in sprejeti cene v skladu s to uredbo najpozneje v petnajstih mesecih po uveljavitvi te uredbe, kar pomeni do 1.4.2014.

V skladu z Uredbo izvajalec javne službe pripravi Elaborat o oblikovanju cene izvajanja storitev javne službe enkrat letno. Če razlika med potrjeno ceno in obračunsko ceno glede na dejansko količino opravljenih storitev v preteklem obračunskem obdobju presega deset odstotkov, mora elaborat poslati pristojnemu občinskemu organ, ki mora začeti postopek potrjevanja cen.

Izdelava elaboratov, ki ga mora vsak izvajalec javne službe vsako leto posredovati pristojnemu ministrstvu, bo omogočila primerjalno analiziranje vseh predpisanih podatkov. Le-to bo lahko zagotavljalo enoten sistem vrednotenja stroškov in oblikovanja cen storitev javnih gospodarskih služb pri vseh izvajalcih v državi, kar je bil eden glavnih ciljev pripravljavcev nove Uredbe.

**Uredba predpisuje, da je zavezanec za plačilo storitev opravljanja javne službe fizična ali pravna oseba, ki je uporabnik te storitve. S tem Uredba potrjuje načelo »povzročitelj plača«, ki je bilo uveljavljeno v letu 2008 in pomeni zaračunavanje polne stroškovne cene uporabnikom storitev.**

## 2. NAČIN IZVAJANJA JAVNE SLUŽBE

Zavezanec za izdelavo elaborata za javno službo odvajanja komunalnih in padavinskih voda je izvajalec obvezne lokalne gospodarske javne službe odvajanja komunalnih in padavinskih voda na območju Občine Radeče.

Podatki o zavezancu:

Naziv:	Javno podjetje komunala Radeče d.o.o.
Naslov:	Titova ulica 107, 1433 Radeče
Davčna številka:	30080070
Matična številka:	5475988
Direktorica:	Brigita Stopar, univ.dipl.oec.
Številka TRR:	05100-8015482162

Zavezanec je, na podlagi Odloka o gospodarskih javnih službah v Občini Radeče (Uradni list RS št. 69/95), Odloka o dopolnitvi Odloka o gospodarskih javnih službah v Občini Radeče (Uradni list RS št. 59/98), Odloka o preoblikovanju javnega podjetja Komunala Radeče p.o. (Uradni list RS št. 69/95) in njegovih spremembe (Uradni list RS št. 59/98, 114/00, 59/01, 128/03), izvajalec gospodarske javne službe odvajanja odpadnih voda.

### 2.1. Območje izvajanja javne službe

Storitev dejavnosti gospodarske javne službe odvajanja in čiščenja komunalne odpadne vode Javno podjetje Komunala Radeče d.o.o. izvaja na celotnem območju občine Radeče. Današnja Občina Radeče spada med manjše občine. Njena velikost je 52 kvadratnih kilometrov (slika 1). Ima štiri krajevne skupnosti in 23 naselij (slika 2). Javno službo odvajanja in čiščenja komunalne odpadne in padavinske vode izvajamo samo v občini Radeče.



Slika 2

Naselja:

1 Čimerno	9 Radeče	17 Brunška gora
2 Zavrate	10 Žebnik	18 Hotemež
3 Zagrad	11 Močilno	19 Brunk
4 Svibno	12 Počakovo	20 Goreljce
5 Jagnjenica	13 Obrežje	21 Log pri Vrhovem
6 Stari dvor	14 Dobrava	22 Vrhovo
7 Jelovo	15 Rudna vas	23 Prapretno
8 Njivice	16 Loška gora	

Seznam občin

IME OBČINE	ID OBČINE
Radeče	10106451

## Seznam aglomeracij

ID aglomeracije	Ime aglomeracije	Površina aglomeracije
8413	Radeče	/
8419	Jagnjenica	/
8422	Vrhovo	/

## Seznam naselij:

OBČINA	MID OBČINE	IME NASELJA	MID NASELJA	ŠT. PREBIVALCEV V NASELJU
RADEČE	11028055	BRUNK	10105838	17
RADEČE	11028055	BRUNŠKA GORA	10105846	88
RADEČE	11028055	ČIMERNO	10105889	35
RADEČE	11028055	DOBRAVA	10105927	50
RADEČE	11028055	GORELJCE	10105960	79
RADEČE	11028055	HOTEMEŽ	10106010	89
RADEČE	11028055	JAGNJENICA	10106036	298
RADEČE	11028055	JELOVO	10106052	147
RADEČE	11028055	LOG PRI VRHOVEM	10106184	86
RADEČE	11028055	LOŠKA GORA	10106206	4
RADEČE	11028055	MOČILNO	10106281	109
RADEČE	11028055	NJIVICE	10106311	107
RADEČE	11028055	POČAKOVO	10106397	123
RADEČE	11028055	PRAPRETNO	10106443	73
RADEČE	11028055	RADEČE	10106451	2.124
RADEČE	11028055	RUDNA VAS	10106508	24
RADEČE	11028055	STARI DVOR	10106575	70
RADEČE	11028055	SVIBNO	10106621	164
RADEČE	11028055	VRHOVO	10106818	268

RADEČE	11028055	ZAGRAD	10106834	91
RADEČE	11028055	ZAVRATE	10106923	25
RADEČE	11028055	ŽEBNIK	10106869	142
RADEČE	11028055	OBREŽJE	16150991	142

Število prebivalcev:

OBČINA	ŠT. PREBIVALCEV V OBČINI	ŠTEVILO PREBIVALCEV, ZA KATERE SE IZVAJA ODVAJANJE KOMUNALNE ODPADNE VODE V JAVNO KANALIZACIJO	ŠTEVILO STAVB, PRIKLJUČENIH NA JAVNO KANALIZACIJO	ŠTEVILO PREBIVALCEV, ZA KATERE SE IZVAJAJO STORITVE PREVZEMA BLATA IZ MALIH KOMUNALNIH ČISTILNIH NAPRAV	ŠTEVILO PREBIVALCEV, ZA KATERE SE IZVAJAJO STORITVE PRAZNIJENJA NEPRETOČNIH GREZNIC OZIROMA OBSTOJEČIH GREZNIC
RADEČE	4.355	2.747	474	48	1.617

Podatki o številu stavb, priključenih na javno kanalizacijo in številu prebivalcev, za katere se izvaja odvajanje komunalne odpadne vode v javno kanalizacijo, ki so prikazani v tabeli zajemajo vsa naselja razen Vrhovega in Loga pri Vrhovem. V teh dveh naseljih je sicer zgrajeno kanalizacijsko omrežje, vendar ni v upravljanju JP Komunala Radeče. Po naši evidenci je nanj priključenih cca. 90 stavb in zagotavlja odvajanje komunalne odpadne vode v javno kanalizacijo 244 osebam. Dolžina mešanega kanalizacijskega sistema v Vrhovem je 1850 metrov. Kanalizacijsko omrežje je v fazi prevzemanja.

O številu nepretočnih greznic nimamo podatka, število pretočnih oz. obstoječih greznic pa je po naših podatkih 638.

Dolžina kanalizacijskega sistema:

OBČINA	DOLŽINA KANALSKIH VODOV SEKUNDARNEGA IN PRIMARNEGA OMREŽJA, KI GA UPRAVLJA [m]	DOLŽINA KANALSKIH VODOV ZA ODVAJANJE PDAVINSKE VODE [m]	DOLŽINA MEŠANEGA KANALIZACIJSKEGA SISTEMA [m]	DOLŽINA LOČENEGA KANALIZACIJSKEGA SISTEMA [m]
RADEČE	26.288 m	5.591 m	14.890 m	5.807 m





Slika 1: Črpališče fekalnih vod Radeče

## 2.2. Osnovni podatki

1. Odpadna voda v letu 2019 (m <sup>3</sup> ):	118.747
2. Poraba električne energije v letu 2019:	43.365 kWh
3. Objekti na omrežju	
3.1. Črpališča:	4 objekti

### 2.3. Predpisi, ki določajo način izvajanja javne službe

Odvajanje in čiščenje komunalne in padavinske odpadne vode je obvezna občinska gospodarska javna služba. V zvezi z izvajanjem te gospodarske javne službe je Občina Radeče leta 2001 sprejela Odlok o odvajanju odpadne in padavinske vode na območju občine Radeče (Uradni list RS, št. 86/2001). Na podlagi tega Odloka mora izvajalec javno službo opravljati skladno s programom oskrbe odvajanja in čiščenja komunalne odpadne in padavinske vode, ki ga izdelata izvajalec javne službe, potrdi pa ga Občina Radeče.

Zagotavljanje izvajanja javne službe odvajanja in čiščenja komunalne in padavinske odpadne vode se zagotavlja tako fizičnim kot pravnim osebam s priključevanjem na javno kanalizacijsko omrežje, s pogoji ločevanja komunalne in padavinske odpadne vode na poselitvenih območjih, kjer je že zgrajen dvocevni – ločeni sistem.

Na območjih že zgrajene javne kanalizacije, kot tudi na območjih novogradnje kanalizacijskega omrežja je obvezno priključevanje.

Novogradnja se dimenzionira na način, ki bo dopuščal priključevanje vsem bodočim uporabnikom, ki bodo podali zahtevo za priključitev. Projektiranje kanalizacije se izvaja tako, da se kanalizacijski priključek za vsako stavbo izvede posebej, lokacije greznic se ugotovijo predhodno, s tem pa se posledično pogojuje tudi potek kanalizacije. Izjema so objekti, kjer so tehnični zadržki.

Greznice se ne opuščajo, kjer sistem še ni zaključen s čistilno napravo. Vsak uporabnik se vpiše v evidenco, ki jo vodi upravljalec javnega kanalizacijskega sistema. Ukinitvev priključka ni mogoča, razen v primeru kadar se priključeni objekt poruši.

Na državni ravni izvajanje dejavnosti opredeljujejo številni zakoni, pravilniki in uredbe. Krovna zakonodaja, ki pokriva področje, je naslednja:

- Zakon o gospodarskih javnih službah (Uradni list RS, št. 32/93, 30/98 – ZZLPPO, 127/06 – ZJZP, 38/10 – ZUKN in 57/11 – ORZGJS40) opredeljuje načine organiziranja in izvajanja javne službe odvajanja komunalne in padavinske odpadne vode;
- Zakon o varstvu okolja (Uradni list RS, št. 39/06 – uradno prečiščeno besedilo, 49/06 – ZMetD, 66/06 – odl. US, 33/07 – ZPNačrt, 57/08 – ZFO-1A, 70/08, 108/09, 108/09 – ZPNačrt-A, 48/12, 57/12, 92/13, 56/15, 102/15, 30/16, 61/17, 21/18 in 84/18) opredeljuje odvajanje komunalne padavinske odpadne vode kot obvezno občinsko javno gospodarsko službo ter določa standarde izvajanja javne službe;
- Uredba o odvajanju in čiščenju komunalne odpadne vode (Ur.l. RS št. 98/15, 76/17 in 81/19)
- Pravilnik o prvih meritvah in obratovalnem monitoringu odpadnih voda (Uradni list RS, št. 94/14 in 98/15);
- Uredba o emisiji snovi in toplote pri odvajanju odpadnih voda v vode in javno kanalizacijo (Ur. l. RS št. 64/12, 64/14 in 98/15)

Občinski predpisi:

OBČINA	RADEČE	MID OBČINE	11028055
PREDPIS O DOLOČITVI IZVAJALCA JAVNE SLUŽBE	DATUM OBJAVE	OBJAVA	
Odlok o odvajanju odpadne in padavinske vode v Občini Radeče.	02.11.2001	Ur. L. RS št. 86/01	
Odlok o gospodarskih javnih službah v Občini Radeče.	01.12.1995	Ur. L. RS št. 69/95	
Odlok o preoblikovanju Javnega podjetja Komunala Radeče, p.o.	01.12.1995	Ur. L. RS št. 69/95	
Odlok o spremembah in dopolnitvah Odloka o preoblikovanju Javnega podjetja Komunala Radeče p.o.	04.11.2011	Ur. L. RS št. 88/2011	

### 3. NAMEN IZDELAVE ELABORATA

Elaborat je izdelan z namenom oblikovanja cene izvajanja storitev javne službe. V elaboratu so podrobneje prikazane predvsem naslednje vsebine: količine opravljenih storitev v preteklem obračunskem obdobju, stroški izvajanja storitev v preteklem obračunskem obdobju, primerjava poslovanja izvajalca javne službe s povprečjem panoge, podatki v zvezi z novimi sredstvi oziroma javno infrastrukturo, potrebno za izvajanje storitev javne službe, načrtovane količine opravljenih storitev za prihodnje obračunsko obdobje, načrtovani stroški in izračun predračunskih cen izvajanja storitev javne službe v prihodnjem obračunskem obdobju in drugo.

Izdelava elaborata, ki ga mora vsak izvajalec javne službe vsako leto posredovati pristojnemu ministrstvu, bo omogočila primerjalno analiziranje vseh predpisanih podatkov. Le-to bo lahko zagotavljalo enoten sistem vrednotenja stroškov in oblikovanja cen storitev javnih gospodarskih služb pri vseh izvajalcih v državi, kar je bil eden glavnih ciljev pripravljavcev nove Uredbe.

#### 3.1. Obrazložitev osnovnih pojmov

**Preteklo obračunsko obdobje** je predhodno poslovno leto, ki je osnova za pridobitev podatkov o dejanskih opravljenih storitvah in realiziranih stroških v posameznem letu za nazaj (2019).

**Prihodnje obračunsko obdobje** je tekoče poslovno leto, za katerega se oceni količina opravljenih storitev ter načrtovanih stroškov in prihodkov (2020).

**Predračunska lastna cena** storitev javne službe je cena, ki se izračuna v skladu s slovenskimi računovodskimi standardi in Uredbo, na podlagi načrtovane količine opravljenih storitev ter načrtovanih stroškov in prihodkov izvajalca v prihodnjem obračunskem obdobju in ne vključuje omrežnine ali cene javne infrastrukture (2020).

**Obračunska lastna cena** storitev javne službe je cena, ki se izračuna enako kakor predračunska cena, pri čemer se za preračun stroškov na enoto storitev uporabijo dejanske količine opravljenih storitev in realizirani stroški izvajalca v preteklem obračunskem obdobju (2019).

## 4. OBVEZNI PODATKI V SKLADU Z 9. ČLENOM UREDBE

### 4.1. Obračunska količina opravljenih storitev za leto 2019

V spodnji tabeli je prikazana količina odvajanja odpadne vode v m<sup>3</sup>:

Odvajanje odpadne vode	Enota	Količina
	m <sup>3</sup>	118.747

VODOMER	FAKTOR OMREŽNINE	ŠT. VODOMEROV
DN ≤ 20	1	488
20 < DN < 40	3	24
40 ≤ DN < 50	10	6
50 ≤ DN < 65	15	22
65 ≤ DN < 80	30	0
80 ≤ DN < 100	50	8
100 ≤ DN < 150	100	1
150 ≤ DN	200	0
<b>SKUPAJ</b>		<b>549</b>

## 4.2. Obračunski stroški izvajanja storitev odvajanja odpadnih voda za leto 2019

### 4.2.1. Stroški izvajanja storitev

	v EUR	Struktura	EUR/m3
<b>PROIZVAJALNI STROŠKI</b>	<b>19.243,90</b>	<b>0,64</b>	<b>0,1621</b>
Stroški materiala	6.658,37	0,35	0,0561
material	274,07	0,04	0,0023
gorivo	455,84	0,07	0,0038
elektrika	5.928,46	0,89	0,0499
Stroški storitve	4.216,20	0,22	0,0355
vzdrževanje	0,00	0,00	0,0000
deratizacija	151,20	0,04	0,0013
ostale storitve	4.065,00	0,96	0,0342
Stroški dela	7.294,09	0,38	0,0614
Amortizacija poslovni potrebnih OS	1.075,24	0,06	0,0091
<b>SPLOŠNO NABAVNO PRODAJNI STROŠKI</b>	<b>4.360,11</b>	<b>0,14</b>	<b>0,0367</b>
Posredni stroški materiala			
Posredni stroški storitve	3.224,31	0,74	0,0272
transportne storitve	2.203,63	0,68	0,0186
storitve plačilnega prometa	363,26	0,11	0,0031
ostale storitve	657,42	0,20	0,0055
Stroški dela	1.135,80	0,26	0,0096
Amortizacija poslovni potrebnih OS			
<b>SPLOŠNO UPRAVNI STROŠKI</b>	<b>4.515,43</b>	<b>0,15</b>	<b>0,0380</b>
Posredni stroški materiala	321,96	0,07	0,0027
Posredni stroški storitve	1.054,66	0,23	0,0089
Stroški dela	3.112,25	0,69	0,0262
Amortizacija poslovni potrebnih OS	26,56	0,01	0,0002
<b>DRUGI STROŠKI</b>	<b>0,00</b>	<b>0,00</b>	<b>0,0000</b>
<b>DRUGI POSLOVNI ODHODKI</b>	<b>197,90</b>	<b>0,01</b>	<b>0,0017</b>
<b>DONOS</b>	<b>1.815,73</b>	<b>0,06</b>	<b>0,0153</b>
<b>SKUPAJ STROŠKI V EUR</b>	<b>30.133,07</b>		<b>0,2538</b>

## 4.2.2. Stroški infrastrukture

	v EUR
Stroški najemnine	55.462,38
Stroški zavarovanja	
<b>SKUPAJ STROŠKI JAVNE INFRASTRUKTURE</b>	<b>55.462,38</b>

## 4.3. Pojasnila odmikov obračunske cene od potrjene cene storitve odvajanja odpadne komunalne vode

	Enota mere	Obračunska cena	Trenutno veljavna cena
<b>Odvajanje odpadnih voda</b>	EUR/m <sup>3</sup>	0,2538	0,2552

Trenutno veljavna cena za odvajanje odpadnih voda je bila sprejeta na seji Nadzornega sveta Komunale Radeče v mesecu marcu 2019 in je pričela veljati z dnem 01.04.2019.

Cena je bila v letu 2013 prvič oblikovana v skladu z Uredbo in se je v skladu z Uredbo pričela uporabljati s 01.01.2014, nato pa je bila z dnem 01.04.2014 še enkrat usklajena oziroma korigirana.

**Razlika med obračunsko in potrjeno ceno za storitev odvajanja odpadnih voda je - 0,0014 EUR/m<sup>3</sup>, kar znaša 0,56 %, to pa ne presega 10 odstotkov.**

	Enota mere	Obračunska cena	Trenutno veljavna cena
<b>Omrežnina za DN 20</b>	EUR/mes	3,3395	01.01.19 – 31.03.19 3,2113
			01.04.19 – 31.12.19 3,4255

#### 4.4. Primerjava obračunskih cen

V skladu s 27. členom uredbe do opredelitve primerljivih območij s strani Ministrstva za kmetijstvo in okolje, uredba ne zahteva primerjavo obračunske cene javne infrastrukture javne službe oskrbe s primerljivimi območji, ker primerljiva območja za leto 2019 še niso znana. Ministrstvo za kmetijstvo in okolje je sicer na svojih spletnih straneh objavilo primerljiva območja in povprečne potrjene, zaračunane in obračunske cene storitev obveznih občinskih gospodarskih javnih služb varstva okolja za leto 2012, leto 2013 in leto 2014, na katere se je odzvala Zbornica komunalnega gospodarstva in na novinarski konferenci predstavila svoja stališča glede metodološke in podatkovne neustreznosti primerjalne analize. Pri pripravi primerljivih območij in povprečnih cen je ministrstvo uporabilo neustrezno metodologijo ter med sabo primerjalo podatke, ki nimajo enake osnove.

Stroški javne infrastrukture in s tem obračunska lastna cena omrežnine so pomembno odvisni od prostorske urejenosti oskrbovalnega območja, predvsem gostote odjema, ter značilnosti in stroškovne zahtevnosti kanalizacijskih sistemov, ki jih upravlja posamezni izvajalec. V nadaljevanju je izvedena primerjalna analiza stroškov javne infrastrukture glede na gostoto odjema na oskrbovalnem območju posameznega izvajalca.

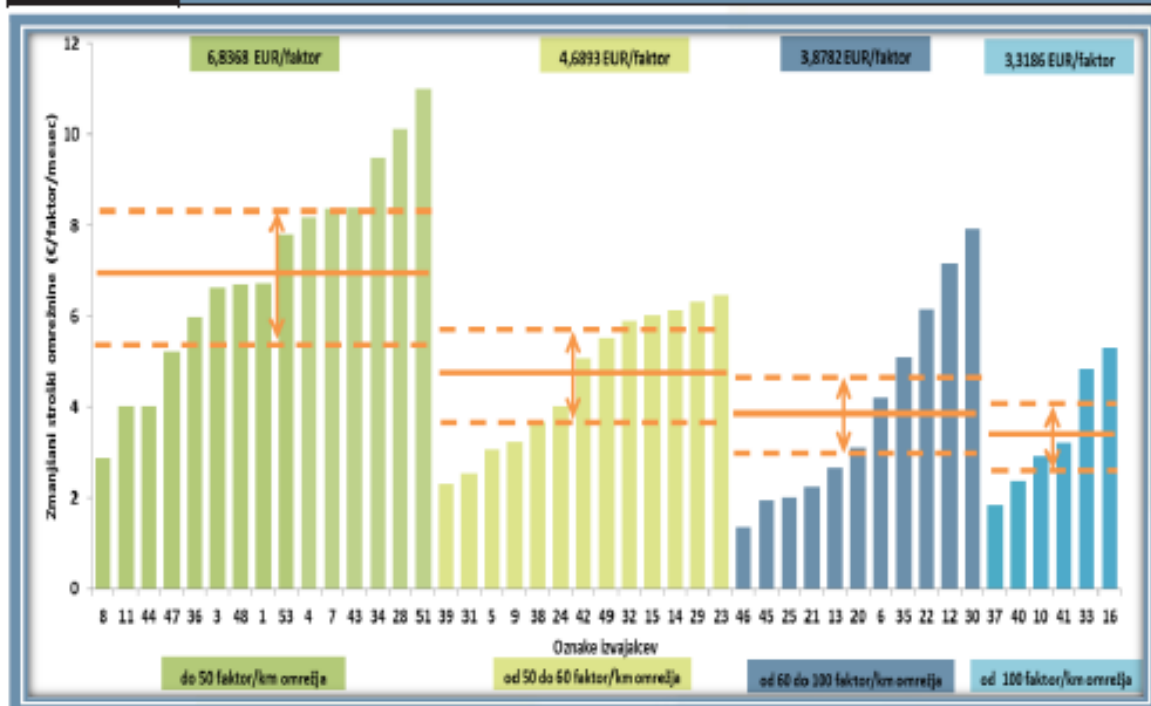
#### **V primerjalni analizi je oznaka 5 za Javno podjetje komunala Radeče d.o.o..**

Obračunska lastna cena omrežnine je po posameznih izvajalcih, uskupinjenih glede na gostoto odjema, razvidna iz naslednjega grafa. Za posamezno skupino izvajalcev je izračunana primerjalna vrednost, ki jo predstavlja tehtano povprečje skupine. Povprečne vrednosti skupin so pod močnim vplivom ekstremnih vrednosti in upoštevane uteži. Primerjalna analiza je omejena s številom analiziranih izvajalcev, z uskupinjevanjem pa se število izvajalcev v posamezni skupini zmanjša, s čimer se vpliv odstopajočih vrednosti na povprečje skupine poveča. Zaradi navedenih omejitev so izračunane povprečne vrednosti predvsem orientacijske narave.



GRAF 10

Stroškovna razvrstitev analiziranih izvajalcev glede na vsoto faktorjev omrežnine na kilometer kanalizacijskega omrežja



Vir: Primerjalna analiza izvajanja javne službe odvajanja in čiščenja komunalne in padavinske odpadne vode za leto 2017, Inštitut za javne službe, 2019.

Povprečni stroški omrežnine posamezne skupine se z večjo gostoto odjema značilno znižujejo in znašajo:

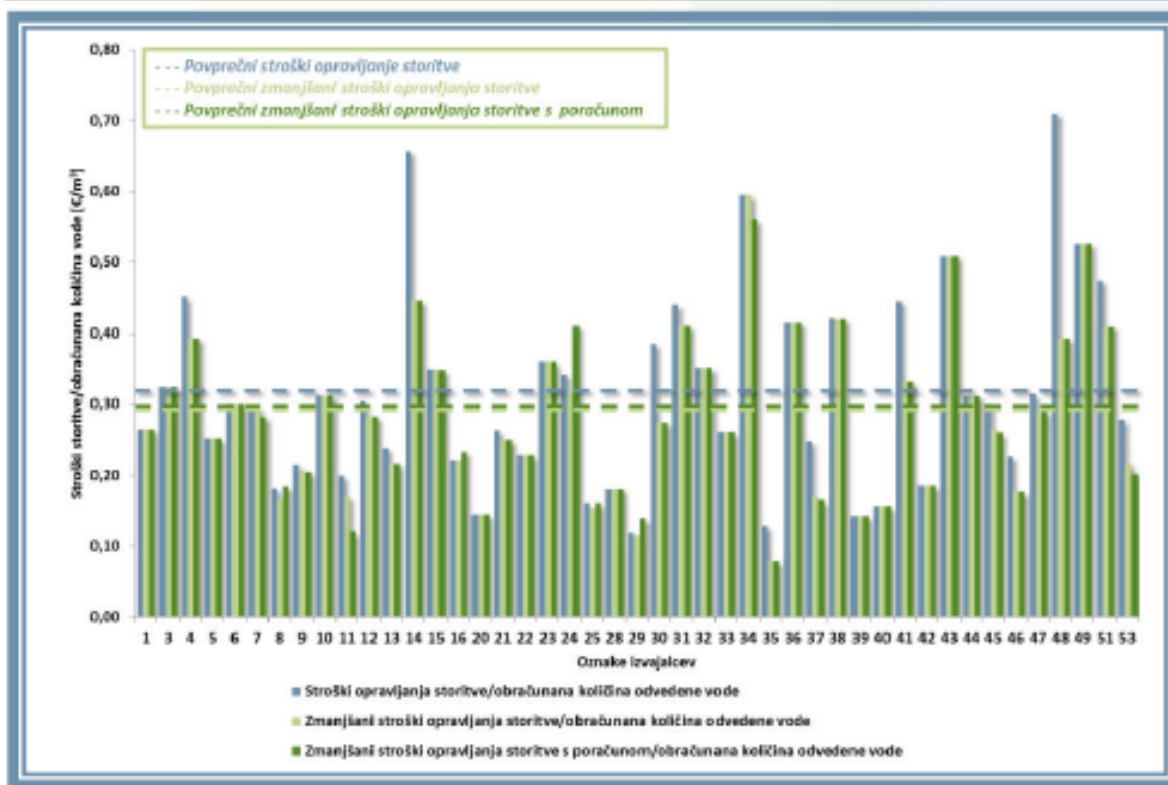
- v skupini z gostoto odjema do 50 faktorjev omrežnine na kilometer kanalizacijskega omrežja 6,8368 EUR/faktor;
- v skupini z gostoto odjema od 50 do 60 faktorjev omrežnine na kilometer kanalizacijskega omrežja 4,6893 EUR/faktor;
- v skupini z gostoto odjema od 60 do 100 faktorjev omrežnine na kilometer kanalizacijskega omrežja 3,8782 EUR/faktor;
- v skupini z gostoto odjema nad 100 faktorjev omrežnine na kilometer kanalizacijskega omrežja 3,3186 EUR/faktor.

Znotraj posamezne skupine so opazni večji stroškovni razponi. Predvsem v prvi (do 50 faktor/km omrežja) so večja odstopanja od povprečne vrednosti skupine navzgor in navzdol ter navzgor v tretji skupini (od 60 do 100 faktor/km omrežja).

Stroški opravljanja storitev odvajanja komunalne odpadne vode in padavinske odpadne vode z javnih površin predstavljajo del cene storitve javne službe in vključujejo stroške izvajalca, povezane z izvajanjem storitev. Cena opravljanja storitev odvajanja komunalne odpadne vode in padavinske odpadne vode z javnih površin je variabilni del cene, ki se uporabnikom obračunava glede na količino prodane pitne vode.

GRAF 11

### Stroški opravljanja storitev odvajanja komunalne odpadne vode in padavinske odpadne vode z javnih površin



Vir: Primerjalna analiza izvajanja javne službe odvajanja in čiščenja komunalne in padavinske odpadne vode za leto 2017, Inštitut za javne službe, 2019.

V grafu so prikazani povprečni stroški opravljanja storitev glede na obračunsko količino odvedene vode po posameznih izvajalcih. Obračunska lastna cena se je pri analiziranih izvajalcih v letu 2017 gibala od 0,1163 do 0,7095 EUR/m<sup>3</sup> in v povprečju znašala 0,3141 EUR/m<sup>3</sup>. Za posameznega izvajalca so v grafu primerjalno podani tudi stroški opravljanja

storitev odvajanja zmanjšani za prihodke posebnih storitev. Zmanjšana obračunska cena opravljanja storitev odvajanja komunalne odpadne vode in padavinske odpadne vode z javnih površin je v povprečju znašala 0,2840 EUR/m<sup>3</sup>. Nekateri izvajalci so izvedli poračun stroškov opravljanja storitev za preteklo obračunsko obdobje, kar vpliva na višino potrjene oz. zaračunane cene. Povprečna obračunska cena opravljanja storitev z upoštevanim poračunom znaša 0,2847 EUR/m<sup>3</sup>.

V strukturi stroškov opravljanja storitev največji delež predstavljajo neposredni proizvodni stroški, ki se gibljejo od 27,4 do 98,4 %, povprečno 68,2 %. Delež posrednih proizvodnih stroškov se giblje od 0 do 40,0 % in povprečno predstavlja 8,7 % stroškov opravljanja storitev. Delež splošnih upravnih stroškov se giblje od 0 do 62,1 %, povprečno 16,7 %, splošnih nabavno – prodajnih stroškov od 0 do 25,1 %, povprečno 3,2 % in delež donosa na poslovno potrebna sredstva izvajalca od 0 do 11,3 %, povprečno 1,6 %. Ostali stroški v strukturi predstavljajo relativno majhen delež in ne vplivajo pomembno na lastno ceno opravljanja storitev.

#### 4.5. Primerjava podjetja s povprečjem panoge E 37 »Odvajanje komunalne in padavinske odpadne vode«

	Panoga E37 (2018)	Izvajalec GJS
Pospešena pokritost kratkoročnih obveznosti	1,37	1,93
Gospodarnost poslovanja	1,03	1,03
Povprečna mesečna plača na zaposlenca	1.610	1.196

Kazalnik pospešene pokritosti kratkoročnih obveznosti je izračunan na ravni celotnega podjetja, saj podjetje bilance stanja posebej za dejavnost odvajanja odpadnih voda ne pripravlja. Prav tako je povprečna mesečna plača na zaposlenca za leto 2019 izračunana na ravni podjetja.

Kazalnik gospodarnosti poslovanja odraža razmerje med ustvarjenimi prihodki in povzročenimi odhodki iz poslovanja. Kazalnik gospodarnosti poslovanja je za dejavnost odvajanja odpadnih voda večji od 1, kar kaže na pozitivno poslovanje dejavnosti v letu 2019.

#### 4.6. Predračunska količina opravljenih storitev za leto 2020

V spodnji tabeli je prikazana predračunska količina opravljenih storitev v m<sup>3</sup>:

Odvajanje odpadne vode	Enota	Količina
	m <sup>3</sup>	119.500

Predračunska količina oz. število vodomeroev ostaja na enaki ravni kot v letu 2019. Vodomeri so prikazani v spodnji tabeli.

VODOMER	FAKTOR OMREŽNINE	ŠT. VODOMEROV
DN ≤ 20	1	488
20 < DN < 40	3	24
40 ≤ DN < 50	10	6
50 ≤ DN < 65	15	22
65 ≤ DN < 80	30	0
80 ≤ DN < 100	50	8
100 ≤ DN < 150	100	1
150 ≤ DN	200	0
<b>SKUPAJ</b>		<b>549</b>

#### 4.7. Predračunski stroški izvajanja storitev odvajanje odpadnih voda za leto 2020

##### 4.7.1. Stroški izvajanja storitev

	v EUR	Struktura	EUR/m3
<b>PROIZVAJALNI STROŠKI</b>	<b>19.973,31</b>	<b>0,64</b>	<b>0,1671</b>
Stroški materiala	6.658,37	0,33	0,0557
material	274,07	0,04	0,0023
gorivo	455,84	0,07	0,0038
elektrika	5.928,46	0,89	0,0496
Stroški storitve	4.216,20	0,21	0,0353
vzdrževanje	0,00	0,00	0,0000
deratizacija	151,20	0,04	0,0013
ostale storitve	4.065,00	0,96	0,0340
Stroški dela	8.023,50	0,40	0,0671
Amortizacija poslovni potrebnih OS	1.075,24	0,05	0,0090
<b>SPLOŠNO NABAVNO PRODAJNI STROŠKI</b>	<b>4.473,69</b>	<b>0,14</b>	<b>0,0374</b>
Posredni stroški materiala			
Posredni stroški storitve	3.224,31	0,72	0,0270
transportne storitve	2.203,63	0,68	0,0184
storitve plačilnega prometa	363,26	0,11	0,0030
ostale storitve	657,42	0,30	0,0055
Stroški dela	1.249,38	0,28	0,0105
Amortizacija poslovni potrebnih OS			
<b>SPLOŠNO UPRAVNI STROŠKI</b>	<b>4.826,66</b>	<b>0,15</b>	<b>0,0404</b>
Posredni stroški materiala	321,96	0,07	0,0027
Posredni stroški storitve	1.054,66	0,22	0,0088
Stroški dela	3.423,48	0,71	0,0286
Amortizacija poslovni potrebnih OS	26,56	0,01	0,0002
<b>DRUGI STROŠKI</b>	<b>0,00</b>	<b>0,00</b>	<b>0,0000</b>
<b>DRUGI POSLOVNI ODHODKI</b>	<b>197,90</b>	<b>0,01</b>	<b>0,0017</b>
<b>DONOS</b>	<b>1.815,73</b>	<b>0,06</b>	<b>0,0152</b>
<b>SKUPAJ STROŠKI V EUR</b>	<b>31.287,28</b>		<b>0,2618</b>

## 4.7.2. Stroški infrastrukture

<b>STROŠEK JAVNE INFRASTRUKTURE</b>	<b>v EUR</b>
Stroški amortizacije	55.917,12
Stroški zavarovanja	575,70
Odškodnine	0,00
<b>SKUPAJ STROŠKI JAVNE INFRASTRUKTURE</b>	<b>56.492,82</b>

## 4.8. Obseg poslovno potrebnih osnovnih sredstev za izvajanje storitev odvajanje odpadnih voda za leti 2019 in 2020

<b>Odvajanje odpadnih voda</b>	<b>Nabavna vrednost</b>	<b>Odpisana vrednost</b>	<b>Neodpisana vrednost</b>
Leto 2019	75.655,69	72.039,46	3.616,23
Leto 2020	75.655,69	72.039,46	3.616,23

Podjetje v letu 2020 ne namerava investirati večjih vrednosti v nabavo novih osnovnih sredstev za dejavnost odvajanja odpadnih voda, zato sta vrednosti poslovno potrebnih osnovnih sredstev za leto 2019 in 2020 enaki.

#### 4.9. Prikaz razdelitve splošnih stroškov za preteklo in prihodnje obračunsko obdobje

##### 4.9.1. Prikaz razdelitve splošnih stroškov za leto 2019

Podjetje poleg obveznih javnih služb (GJS) opravlja tudi druge dejavnosti-tržne dejavnosti. Pri tem za vse vrste dejavnosti ločeno ugotavlja stroške in prihodke in jih evidentira na posameznih stroškovnih mestih-SM. Mesečno tudi ugotavlja poslovne izide po teh SM. Tudi splošni stroški se delijo na dejavnosti izvajanja GJS in tržne dejavnosti.

Podjetje je splošne stroške v letu 2019 razdelilo na posamezne dejavnosti na podlagi opravljenih delovnih ur na posamezni dejavnosti.

##### 4.9.2. Prikaz razdelitve splošnih stroškov za leto 2020

Enaka razdelitev splošnih stroškov kot za leto 2019 se je upoštevala tudi pri predračunskih stroških za leto 2020.

#### 4.10. Prihodki od posebnih storitev za preteklo in prihodnje obračunsko obdobje

	<b>Leto 2019</b>	<b>Kalkulacija 2020</b>
Prihodki od posebnih storitev v EUR	0,00	0,00

Prihodki od posebnih storitev so tisti prihodki, ki jih izvajalec ustvari z opravljanjem posebnih dejavnosti in pri tem uporablja javno infrastrukturo v soglasju z lastniki infrastrukture. To so prihodki od odvajanja odpadnih voda, ki po predpisih ne spadajo v javno službo odvajanja odpadnih voda. Ti prihodki v skladu z 11. členom Uredbe prednostno znižujejo stroške odvajanja odpadnih voda.

Posebnih storitev v okviru javne službe odvajanja odpadnih voda ne izvajamo.

#### 4.11. Donos na vložena poslovno potrebna osnovna sredstva za preteklo in prihodnje obračunsko obdobje

V skladu z Uredbo cena izvajanja storitve posamezne gospodarske javne službe pokriva poleg vseh stroškov izvajanja še donos, ki je določen v višini 5% od nabavne vrednosti poslovno potrebnih osnovnih sredstev, ki so potrebna za izvajanje posamezne gospodarske javne službe.

Donos	Leto 2019	Kalkulacija 2020
Odvajanje odpadnih voda	1.815,73	1.815,73

Podjetje v letu 2020 ne namerava investirati večjih vrednosti v nabavo novih osnovnih sredstev za dejavnost odvajanja odpadnih voda, zato sta donosa na vložena sredstva poslovno potrebnih osnovnih sredstev za leti 2019 in 2020 enaki.

#### 4.12. Število zaposlenih za izvajanje storitev odvajanja odpadnih voda za preteklo in prihodnje obračunsko obdobje

Število zaposlenih	Leto 2019	Kalkulacija 2020
Odvajanje odpadnih voda	0,57	0,57

#### 4.13. Višina najemnine za javno infrastrukturo

	Leto 2019	Kalkulacija 2020
Najemnina infrastrukture za odvajanje odpadnih voda	55.462,38	56.492,82

Predračunska najemnina za leto 2020 je ostala na enaki višini kot v preteklem oz. obračunskem letu. Predračunska najemnina je enaka seštevku predračunske amortizacije za leto 2020 in stroška zavarovanja za leto 2020.



#### 4.14. Stopnja izkoriščenosti javne infrastrukture

Javna infrastruktura za izvajanje storitev odvajanja odpadnih voda je 100% izkoriščena.

#### 4.15. Izračun predračunske cene storitev odvajanje odpadnih voda za leto 2020

##### 4.15.1. Predračunska cena odvajanja odpadnih voda

<b>SKUPAJ STROŠKI ODVAJANJA ODPADNIH VODA V EUR</b>	<b>31.518,13</b>
Količina odvajanja v m <sup>3</sup>	119.500
Lastna cena odvajanja odpadnih voda v EUR/m <sup>3</sup>	0,2638
Prihodki posebnih storitev	0,00
Zmanjšani stroški odvajanja odpadnih voda v EUR	31.518,13
<b>Zmanjšana cena odvajanja odpadnih voda v EUR/m<sup>3</sup></b>	<b>0,2638</b>

Elementi izračuna predračunske cene odvajanja odpadnih voda, ki je predmet potrditve so:

1. Stroški odvajanja odpadnih voda v višini 31.518,13 EUR, ki obsegajo stroške storitev odvajanja odpadnih voda,
2. Količina – odvajanje odpadnih voda v višini 119.500 m<sup>3</sup>, ki obsega skupno količino odvajanja,
3. Prihodkov od posebnih storitev ne beležimo, saj posebnih storitev odvajanja odpadnih voda ne izvajamo.

**Predračunska cena odvajanja odpadnih voda v višini 0,2638 EUR/m<sup>3</sup> je predmet potrditve Nadzornega sveta komunale Radeče.**

## 4.15.2. Predračunska cena javne infrastrukture odvajanja odpadnih voda

<b>STROŠEK JAVNE INFRASTRUKTURE</b>	<b>v EUR</b>
Stroški amortizacije	55.917,12
Stroški zavarovanja	575,70
<b>SKUPAJ STROŠKI JAVNE INFRASTRUKTURE</b>	<b>56.492,82</b>

Prikaz izračuna za posamezno dimenzijo vodomera za kalkulacijo stroškov:

Vodomer	Faktor omrežnine	Število vodomero	Vsota faktorjev	EUR/mesec	Prihodek na leto
1	2	3	4 = 2x3	5	6 = (3x5)x12
DN ≤ 20	1	488	488	3,2467	19.012,76
20 < DN < 40	3	24	72	9,7401	2.805,16
40 ≤ DN < 50	10	6	60	32,4671	2.337,63
50 ≤ DN < 65	15	22	330	48,7007	12.856,99
65 ≤ DN < 80	30	0	0	97,4014	0,00
80 ≤ DN < 100	50	8	400	162,3357	15.584,23
100 ≤ DN < 150	100	1	100	324,6714	3.896,06
150 ≤ DN	200	0	0	649,3428	0,00
		<b>549</b>	<b>1.450</b>		<b>56.492,82</b>

Za izračun stroška omrežnine se je upoštevala Uredba (6. točka 16. člena in 17. člen). Omrežnina se za posamezni obračunski vodomer izračuna tako, da se vsota vseh stroškov omrežnine deli z vsoto faktorjev omrežnine na obračunskih vodomernih. Tako dobljeni količnik se nato pomnoži s faktorjem omrežnine glede na premer posameznega obračunskega vodomera.

V skladu z 18. členom Uredbe se v večstanovanjskih stavbah, v katerih posamezne stanovanjske enote nimajo obračunskih vodomero, za vsako stanovanjsko enoto obračuna omrežnina za priključek s faktorjem omrežnine 1 v skladu z 17. členom Uredbe.

Prikaz izračuna za posamezno dimenzijo vodometra za obračun:

Vodomer	Faktor omrežnine	Število vodomero	Vsota faktorjev	EUR/mesec	Prihodek na leto
1	2	3	4 = 2x3	5	6 = (3x5)x12
DN ≤ 20	1	863	863	3,4015	35.226,38
20 < DN < 40	3	17	51	10,2046	2.081,74
40 ≤ DN < 50	10	1	10	34,0154	408,19
50 ≤ DN < 65	15	14	210	51,0231	8.571,89
65 ≤ DN < 80	30	0	0	102,0463	0,00
80 ≤ DN < 100	50	3	150	170,0771	6.122,78
100 ≤ DN < 150	100	1	100	340,1543	4.081,85
150 ≤ DN	200	0	0	680,3085	0,00
		<b>899</b>	<b>1.384</b>		<b>56.492,82</b>

#### 4.16. Primerjava izračuna – vpliv novih cen na višino stroška za uporabnike storitev

**Primerjalni izračuni vpliva sprememb cen za 1m<sup>3</sup> in za 15 m<sup>3</sup> porabljene vode pri dimenziji vodomera DN 20:**

Po sedaj veljavnih cenah za 1 m<sup>3</sup>:

	količina	cena	vredn. brez DDV	DDV	vredn. z DDV
<b>odvajanje odp. voda</b>	1	0,2552	0,2552	0,0242	0,2794
<b>odvajanje poračun</b>	1	0,0026	0,0026	0,0002	0,0028
<b>omrežnina za DN 20</b>	1	3,4225	3,4225	0,3254	3,7509
<b>okoljska dajatev</b>	1	0,5283	0,5283		0,5283
<b>Skupaj</b>			<b>4,2116</b>	<b>0,3499</b>	<b>4,5615</b>

Po cenah iz elaborata za 1 m<sup>3</sup> in DN 20:

	količina	cena	vredn. brez DDV	DDV	vredn. z DDV
<b>odvajanje odp. voda</b>	1	0,2618	0,2618	0,0249	0,2867
<b>odvajanje poračun</b>	1	0,0000	0,0000	0,0000	0,0000
<b>omrežnina za DN 20</b>	1	3,4015	3,4015	0,3231	3,7246
<b>okoljska dajatev</b>	1	0,5283	0,5283		0,5283
<b>Skupaj</b>			<b>4,1916</b>	<b>0,3480</b>	<b>4,5396</b>

Po sedaj veljavnih cenah za 15 m<sup>3</sup> in DN 20:

	količina	cena	Vredn. brez DDV	DDV	Vredn. z DDV
<b>odvajanje odp voda</b>	15	0,2541	3,8280	0,3637	4,1917
<b>odvajanje poračun</b>	15	0,0026	0,0390	0,0037	0,0427
<b>omrežnina za DN 20</b>	1	3,4255	3,4255	0,3254	3,7509
<b>okoljska dajatev</b>	15	0,5283	7,9245		7,9245
<b>Skupaj</b>			<b>15,2170</b>	<b>0,6928</b>	<b>15,9098</b>

Po cenah iz elaborata za 15 m<sup>3</sup> in DN 20:

	količina	cena	vredn. brez DDV	DDV	vredn. z DDV
<b>odvajanje odp. voda</b>	15	0,2618	3,9270	0,3731	4,3001
<b>odvajanje poračun</b>	15	0,0000	0,0000	0,0000	0,0000
<b>omrežnina za DN 20</b>	1	3,4015	3,4015	0,3231	3,7246
<b>okoljska dajatev</b>	15	0,5283	7,9245		7,9245
<b>Skupaj</b>			<b>15,2530</b>	<b>0,6962</b>	<b>15,9492</b>

## 5. ZAKLJUČEK

**Poleg navedenega v elaboratu Uredba v 30. členu občinam nalaga, da morajo uskladiti svoje predpise in sprejeti cene skladno s to uredbo najpozneje v petnajstih (15) mesecih po uveljavitvi te Uredbe, to je najkasneje do 31.3.2014.**

Posebnosti oblikovanih cen po Uredbi:

- v večstanovanjskih stavbah, v katerih posamezne stanovanjske enote nimajo obračunskih vodomero, se za vsako stanovanjsko enoto obračuna omrežnina za priključek s faktorjem omrežnine 1 v skladu z 17. členom Uredbe;
- če se poraba pitne vode na ugotavlja z obračunskim vodomero, se vodarina obračuna glede na zmogljivost priključka, ob upoštevanju normirane porabe pitne vode - 1,2 m<sup>3</sup> na dan za vodomero s faktorjem omrežnina 1.

**Predlaga se, da Nadzorni svet komunale Radeče sprejeme naslednje cene:**

1. cena storitve odvajanja odpadne vode je 0,2618 EUR/m<sup>3</sup>;
2. cene omrežnine po spodnji preglednici:

Vodomer	Faktor omrežnine	EUR/mesec
DN ≤ 20	1	3,4015
20 < DN < 40	3	10,2046
40 ≤ DN < 50	10	34,0154
50 ≤ DN < 65	15	51,0231
65 ≤ DN < 80	30	102,0463
80 ≤ DN < 100	50	170,0771
100 ≤ DN < 150	100	340,1543
150 ≤ DN	200	680,3085

Pripravila:

Tanja Korimšek Starina, dipl.ekon.

Vodja FRS



Brigita Stopar, univ.dipl.oec.

Direktorica

KOMUNALA RADEČE d.o.o.  
RADEČE

1.