



**JAVNO PODJETJE
KOMUNALA RADEČE d.o.o.
Titova ulica 107,
1433 RADEČE**

**ELABORAT O OBLIKOVANJU CEN STORITEV OBVEZNE OBČINSKE GOSPODARSKE JAVNE
SLUŽBE VARSTVA OKOLJA**

ZBIRANJE DOLOČENIH VRST KOMUNALNIH ODPADKOV

ZA OBČINO RADEČE

Radeče, marec 2017

1. UVOD

Elaborat o oblikovanju cen storitev javne službe zbiranja določenih vrst komunalnih odpadkov je pripravljen v skladu z Uredbo o metodologiji za oblikovanje cen storitev obveznih občinskih gospodarskih javnih služb varstva okolja (v nadaljevanju Uredba), ki je pričela veljati s 01.01.2013 in nalaga občinam, da morajo uskladiti svoje predpise in sprejeti cene v skladu s to Uredbo najkasneje v petnajstih mesecih od sprejetja te Uredbe.

Elaborat je izdelan z namenom oblikovanja cene izvajanja storitev posamezne javne službe, ki se predloži v potrditev pristojnemu občinskemu organu. V elaboratu so podrobneje prikazane predvsem naslednje vsebine: količine opravljenih storitev v preteklem obračunskem obdobju, stroški izvajanja storitev v preteklem obračunskem obdobju, pojasnila odmikov cen v preteklem obračunskem obdobju, primerjave obračunskih ter potrjenih cen storitev javne službe s cenami storitev na primerljivih območjih, primerjava poslovanja izvajalca javne službe s povprečjem panoge, podatki v zvezi z osnovnimi sredstvi oz. javno infrastrukturo, potrebno za izvajanje storitev javne službe, načrtovane količine opravljenih storitev za prihodnje obračunsko obdobje, načrtovani stroški in izračun predračunskih cen izvajanja storitev javne službe v prihodnjem obračunskem obdobju in drugo.

Izdelava elaborata, ki jih mora vsak izvajalec javne službe vsako leto posredovati pristojnemu ministrstvu, bo omogočila primerjalno analiziranje vseh predpisanih podatkov. Le-to bo lahko zagotavljalo enoten sistem vrednotenja stroškov in oblikovanja cen storitev javnih gospodarskih služb pri vseh izvajalcih v državi, kar je bil eden glavnih ciljev pripravljavcev nove Uredbe.

V skladu z Uredbo izvajalec javne službe pripravi Elaborat o oblikovanju cene izvajanja storitev javne službe enkrat letno. Če razlika med potrjeno ceno in obračunsko ceno glede na dejansko količino opravljenih storitev v preteklem obračunskem obdobju presega deset odstotkov, mora elaborat poslati pristojnemu občinskemu organ, ki mora začeti postopek potrjevanja cen.

Uredba predpisuje, da je zavezanec za plačilo storitev opravljanja javne službe fizična ali pravna oseba, ki je uporabnik te storitve. S tem Uredba potrjuje načelo »povzročitelj plača«, ki je bilo uveljavljeno v letu 2008 in pomeni zaračunavanje polne stroškovne cene uporabnikom storitev. Hkrati z uveljavitvijo Uredbe pa je tudi prenehala veljati Uredba o določitvi najvišjih cen komunalnih storitev, ki je v obdobju od leta 2010 do leta 2012 onemogočala uveljavitev stroškovnih cen komunalnih storitev.

V skladu s 23. členom Uredbe mora izvajalec javne službe zbiranja določenih vrst komunalnih odpadkov ločeno voditi stroške, ki nastanejo v zvezi z:

- ❖ Zbiranjem ločenih frakcij določenih vrst komunalnih odpadkov in kosovnih odpadkov,
- ❖ Zbiranjem ločeno zbrane odpadne embalaže,
- ❖ Zbiranjem biološko razgradljivih odpadkov in zelenega vrtnega odpada in
- ❖ Zbiranjem mešanih komunalnih odpadkov.

Ločeno se vodijo tudi prihodki in sicer za zbiranje komunalnih odpadkov (mešani komunalni odpadki, ločene frakcije in embalaža skupaj) in zbiranje biorazgradljivih odpadkov.

Na računu se ločeno prikaže cena storitve:

a.) **Zbiranje komunalnih odpadkov**, ki vključuje:

- Ceno javne infrastrukture in
- Ceno storitve.

Oba dela cene sta oblikovana na kg zbranih komunalnih odpadkov in se uporabnikom zaračunata glede na velikost zabojnika in pogostost odvoza zabojnika za zbiranje mešanih komunalnih odpadkov. Pri količini opravljene storitve so upoštevani kg zbranih količin ločenih frakcij, odpadne embalaže ter mešanih komunalnih odpadkov.

Cena storitve zbiranja komunalnih odpadkov pokriva stroške zbiranja ločenih frakcij (zajema stroške zbiranja papirja in stekla na ekoloških otokih, stroške zbiranja kosovnih odpadkov, stroške zbiranja nevarnih odpadkov, stroške zbiranja ločenih frakcij v zbirnem centru), stroške zbiranja ločeno zbrane odpadne embalaže na ekoloških otokih, stroške zbiranja mešanih komunalnih odpadkov ter stroške prevoza mešanih komunalnih odpadkov na obdelavo in odlaganje.

Cena javne infrastrukture pokriva stroške najemnine infrastrukture na ekoloških otokih ter stroške zavarovanja te infrastrukture. Občina zaračuna najemnino infrastrukture v višini stroška amortizacije, ki je izračunan po metodi enakomernega časovnega amortiziranja z upoštevanimi stopnjami iz Priloge 1 Uredbe o metodologiji za oblikovanje cen storitev obveznih občinskih gospodarskih javnih služb varstva okolja.

- b.) **Zbiranje biorazgradljivih kuhinjskih odpadkov in zelenega vrtnega odpada**, ki vključuje:
- Ceno javne infrastrukture in
 - Ceno storitve.

Cena zbiranja biorazgradljivih odpadkov je oblikovana na kg zbranih biorazgradljivih odpadkov in se uporabnikom zaračuna glede na velikost zabojnika in pogostost odvoza zabojnika za zbiranje biorazgradljivih odpadkov. Pri količini opravljene storitve pa so upoštevani kg zbranih količin biorazgradljivih kuhinjskih odpadkov in zelenega vrtnega odpada.

Cena zbiranja biorazgradljivih kuhinjskih odpadkov pokriva stroške zbiranja in predelave biorazgradljivih odpadkov in zelenega vrtnega odpada.

2. NAČIN IZVAJANJA JAVNE SLUŽBE ZBIRANJA KOMUNALNIH ODPADKOV

Zavezanec za izdelavo elaborata za javno službo zbiranja določenih vrst komunalnih odpadkov je izvajalec obvezne lokalne gospodarske javne službe zbiranja in prevoza komunalnih odpadkov na območju Občine Radeče.

Podatki o zavezancu:

Naziv:	Javno podjetje komunala Radeče d.o.o.
Naslov:	Titova ulica 107, 1433 Radeče
Davčna številka:	30080070
Matična številka:	5475988
Direktor:	Slavko Kočevar, dipl.upr.org.
Številka TRR:	05100-8015482162

Zavezanec je, na podlagi Odloka o gospodarskih javnih službah v Občini Radeče (Uradni list RS št. 69/1995), Odloka o dopolnitvi Odloka o gospodarskih javnih službah v Občini Radeče (Uradni list RS št. 59/1998), Odloka o preoblikovanju javnega podjetja Komunala Radeče p.o. (Uradni list RS št. 69/) in njegovih spremembe (Uradni list RS št. 59/98, 114/2000, 59/2001, 128/2003), izvajalec gospodarske javne službe zbiranja in prevoza komunalnih odpadkov.

Podjetje izvaja gospodarsko javno službo ravnanja s komunalnimi odpadki na območju Občine Radeče. Delež prebivalcev vključenih v storitve zbiranja določenih vrst komunalnih odpadkov je cca 91 %.

V skladu z odloki, uredbami in pravilniki s področja ravnanja s komunalnimi odpadki podjetje izvaja gospodarsko javno službo zbiranja določenih vrst komunalnih odpadkov na sledeči način:

- Zbiranje ločenih frakcij v skupinskih zbiralnicah oz. ekoloških otokih, kjer se zbirajo papir in steklo;
- Ločeno zbiranje biorazgradljivih kuhinjskih odpadkov v tipiziranih posodah. Biorazgradljivi kuhinjski odpadki se odvažajo iz individualnih zbirnih mest enkrat tedensko, razen v zimskih mesecih (15. November – 15. Marec), ko se zbirajo enkrat na štirinajst dni;
- Zbiranje ločeno zbrane odpadne embalaže v skupinskih zbiralnicah oz. ekoloških otokih;
- Zbiranje mešanih komunalnih odpadkov se izvaja v individualnih zbiralnicah, kjer se v tipiziranih posodah zbirajo ostanki komunalnih odpadkov. Ti odpadki se odvažajo iz zbirnih mest enkrat na štirinajst dni;
- Zbiranje kosovnih odpadkov poteka ločeno, ker kosovni odpadki zaradi svoje velikosti, oblike in teže niso primerni za zbiranje v tipiziranih posodah, zbiranje teh odpadkov poteka enkrat letno in sicer v spomladanskem času;
- Zbiranje nevarnih komunalnih odpadkov je organizirano enkrat letno s premično zbiralnico;
- Zbiranje odpadkov v zbirnem centru, kateri je urejen in opremljen za ločeno zbiranje vseh vrst ločenih frakcij, ki jih določajo ustrezni predpisi. Prezem ločeno zbranih frakcij in kosovnih odpadkov je uporabnikom zaračunan v sklopu izvajanja javne službe zbiranja komunalnih odpadkov. Komunalne odpadke, ki jih predpisi ne določajo kot ločene frakcije ter druge nekomunalne odpadke (gradbeni odpadki, strešna kritina) mora izvajalec v zbirnem centru sprejeti, vendar stroški ravnanja s temi odpadki ne bremenijo gospodarske javne službe zbiranja komunalnih odpadkov, ampak jih mora uporabnik plačati ob dovozu v zbirni center.

Spodnji sliki prikazujeta dva ekološka otoka v Občini Radeče.



Slika 1: Ekološki otok v naselju Zagrad



Slika 2: Ekološki otok v Češnjicah

Za potrebe izvajanja storitev ravnanja s komunalnimi odpadki je v podjetju zaposlenih 5 ljudi. Ob večjih akcijah, kot je na primer kosovni odvoz se vključijo tudi zaposlenih iz drugih dejavnosti.

Vozni park, ki se uporablja za izvajanje gospodarske javne službe zbiranja določenih vrst komunalnih odpadkov, obsega:

- Specialno smetarsko tovorno vozilo Mercedes Atego,
- Specializirano tovorno vozilo MAN z nadgradnjo za kontejnerski odvoz in dvigalom za praznjenje ekoloških otokov,
- Specializirano tovorno vozilo MAN s smetarsko nadgradnjo.

Podjetje ima torej eno smetarsko vozilo znamke Mercedes in dve tovorni vozili MAN s hitromenjalnim sistemom. Podjetje se je za ta sistem odločilo zaradi racionalizacije izkoriščenosti tovornih vozil.



Slika 3: Vozilo za kontejnerski odvoz in praznjenje ekoloških otokov MAN



Slika 4: Smetarsko vozilo Mercedes

Zbiranju ločenih frakcij (papir, steklo) in odpadne embalaže so namenjene skupinske zbiralnice oz. ekološki otoki.

Občina	Število eko. otokov	Prebivalci	Povp. št. prebivalcev/eko. otok
Radeče	43	4.445	103

Zasedenost zaposlenih na dejavnosti zbiranja komunalnih odpadkov je za praznjenje ekoloških otokov cca tri dni v tednu.

V zbiralnicah, kjer se zbirajo ločeno zbrane frakcije pretežno iz gospodinjstev, je bilo v letih od 2014 do 2016 ločeno zbrano (v tonah):

Vrsta odpadkov	Leto 2014	Leto 2015	Leto 2016	Indeks 15/14	Indeks 15/14
Papir in karton	122,87	91,93	99,97	74	108
Steklo	73,88	64,24	48,82	86	75
Plastična, kovinska in sestavljena embalaža	133,76	101,92	108,62	76	106
SKUPAJ	330,51	258,09	257,41	78	99

3. IZHODIŠČA IN PREDPOSTAVKE UPOŠTEVANE V PREDRAČUNSKI KALKULACIJI CENE STORITEV ZBIRANJA DOLOČENIH VRST KOMUNALNIH ODPADKOV

3.1. Izhodišča za oblikovanje predračunske cene storitev zbiranja določenih vrst komunalnih odpadkov

Pri kalkulaciji predračunske cene so bila upoštevana naslednja izhodišča:

1. Predpisani standardi in ukrepi v državnih in občinskih predpisih,
2. Donos na vložena poslovno potrebna osnovna sredstva je 5 % od nabavne vrednosti teh sredstev,
3. Načrtovani prihodki in stroški ter načrtovane količine opravljenih storitev za leto 2017,
4. Sprejeta sodila za razporejanje splošnih stroškov za leto 2016,
5. Vsa infrastruktura, ki se uporablja za izvajanje storitev javne službe zbiranja določenih vrst komunalnih odpadkov je 100 % izkoriščena,

3.2. Predpostavke zbiranja komunalnih odpadkov

Predpostavke, ki so upoštevane pri kalkulaciji cene zbiranja komunalnih odpadkov:

1. Zbiranje mešanih komunalnih odpadkov se izvaja vsem uporabnikom enkrat na štirinajst dni, pogostost odvoza je na letni ravni torej 2,17,
2. Zbiranje ločeno zbrane odpadne embalaže na skupinskih zbiralnicah se izvaja po potrebi. Javna služba se izvaja trikrat na teden, vendar izmenično na tistih lokacijah, kjer so ekološki otoki najbolj polni,
3. Zbiranje ločenih frakcij (papir, steklo) na skupinskih zbiralnicah se izvaja po potrebi. Javna služba se izvaja trikrat na teden, vendar izmenično na tistih lokacijah, kjer so ekološki otoki najbolj polni,
4. Pri kalkulaciji cene se uporabljajo velikosti zabojnikov za zbiranje mešanih komunalnih odpadkov in pogostost odvoza zabojnikov za mešane komunalne odpadke. Podjetje je na podlagi katastra vseh posod v Občini Radeče za zbiranje mešanih komunalnih odpadkov, ugotovilo dejansko oz. primerno velikost zabojnika na osebo in sicer kot dvanajstino skupnega volumna vseh tipiziranih posod na osebo,
5. V kalkulaciji je upoštevana odbitna postavka iz naslova prihodkov od storitev, ki niso storitve obveznih gospodarskih javnih služb in sicer odprodaja odpadnega materiala (papir), in prihodki od zbiranja nekomunalnih odpadkov na zbirnem centru (gradbeni odpadki),
6. V infrastrukturo, ki je namenjena zbiranju določenih vrst komunalnih odpadkov, so vključeni ekološki otoki (gradbeni del in zabojniki za različne vrste ločenih frakcij),
7. V kalkulaciji lastne cene storitev zbiranja komunalnih odpadkov so upoštevani vsi stroški zbiranja komunalnih odpadkov:
 - Zbiranje mešanih komunalnih odpadkov pri uporabnikih,
 - Zbiranje ločeno zbrane odpadne embalaže na ekoloških otokih,
 - Zbiranje ločenih frakcij na ekoloških otokih (papir, steklo),
 - Zbiranje kosovnih odpadkov enkrat letno,
 - Zbiranje nevarnih odpadkov enkrat letno s premično zbiralnico,
 - Zbiranje ločenih frakcij v zbirnem centru,
 - Prevoz odpadkov v nadaljnjo predelavo in odstranjevanje.

3.3. Predpostavke zbiranja biorazgradljivih kuhinjskih odpadkov in zelenega vrtnega odpada

Predpostavke, ki so upoštevane pri kalkulaciji cene zbiranja biorazgradljivih kuhinjskih odpadkov in zelenega vrtnega odpada:

1. Zbiranje biorazgradljivih odpadkov se opravlja uporabnikom, ki imajo zabojnike za biorazgradljive odpadke v poletnem času enkrat tedensko, v zimskem času (15. november – 15. marec) na štirinajst dni. Pogostost odvoza je na letni ravni torej 3,58.
2. Pri kalkulaciji cene se uporabljajo velikosti zabojnikov za zbiranje biorazgradljivih odpadkov in število odvozov zabojnikov za biorazgradljive odpadke, kot je določeno v občinskih predpisih. Podjetje je na podlagi katastra vseh posod v Občini Radeče za zbiranje bioloških odpadkov, ugotovilo dejansko oz. primerno velikost zabojnika na osebo in sicer kot dvanajstino skupnega volumna vseh tipiziranih posod na osebo.
3. Strošek predelave biorazgradljivih odpadkov, ki ga mora podjetje plačati pogodbenemu prevzemniku, je kalkulacijski element cene zbiranja biorazgradljivih kuhinjskih odpadkov in zelenega vrtnega odpada.

4. OBVEZNI PODATKI V SKLADU Z 9. ČLENOM UREDBE

4.1. Obračunska količina opravljenih storitev zbiranja določenih vrst komunalnih odpadkov za leto 2016

V spodnji tabeli je prikazana količina zbranih komunalnih odpadkov v kg:

ZBIRANJE KOMUNALNIH ODPADKOV			ZBIRANJE	
Mešani kom. odpadki	Odpadna embalaža	Ločeno zbrane frakcije	Skupaj kom. odpadki	Biorazgradljivi odpadki
492.060	108.620	328.604	929.284	345.250

V stolpcu Skupaj komunalni odpadki so seštete količine v kg zbranih mešanih komunalnih odpadkov, zbranih ločenih frakcij in ločeno zbrane embalaže v letu 2016.

4.2. Obračunski stroški izvajanja storitev zbiranja določenih vrst komunalnih odpadkov za leto 2016

a) Stroški izvajanja storitev

	ZBIRANJE KOMUNALNIH ODPADKOV				ZBIRANJE
	MKO	EMBALAŽA	LF	SKUPAJ	BIO
PROIZVAJALNI STROŠKI	48.125,73	21.781,49	30.308,21	100.215,43	34.073,82
Stroški materiala	14.089,99	3.693,79	3.454,37	21.238,15	2.491,10
material	7.129,68	432,82	789,73	8.352,23	495,78
gorivo	6.960,31	3.260,97	2.664,64	12.885,92	1.995,32
Stroški storitve	2.094,32	448,89	5.504,81	8.048,02	19.451,39
vzdrževanje	1.098,08	156,00	0,00	1.254,08	0,00
ravnanje oz. predelava Ceroz				0,00	19.320,19
ostale storitve	996,24	292,89	5.504,81	6.793,94	131,20
Stroški dela	27.967,97	13.381,55	18.510,85	59.860,37	9.009,34
Amortizacija poslovni potrebnih OS	3.973,45	4.257,26	2.838,18	11.068,89	3.121,99
SPLOŠNO NAB. PROD. STROŠKI	6.423,60	2.608,87	3.554,19	12.586,66	2.187,08
Posredni stroški materiala	0,00	0,00		0,00	
Posredni stroški storitve	3.777,39	1.342,77	1.802,77	6.922,93	1.334,66
transportne storitve	1.540,03	620,44	690,33	2.850,80	591,49
storitve plačilnega prometa	689,47	294,76	229,80	1.214,03	281,04
ostale storitve	1.547,89	427,57	882,64	2.858,10	462,13
Stroški dela	2.646,21	1.266,10	1.751,42	5.663,73	852,42
Amortizacija poslovni potrebnih OS					
SPLOŠNO UPRAVNI STROŠKI	18.290,21	8.807,60	12.110,54	39.208,35	5.935,99
Posredni stroški materiala	1.082,37	517,87	716,38	2.316,62	348,67
Posredni stroški storitve	3.890,44	1.861,42	2.574,92	8.326,78	1.253,23
Stroški dela	13.222,19	6.326,29	8.751,23	28.299,71	4.259,28
Amortizacija poslovni potrebnih OS	95,21	102,02	68,01	265,24	74,81
DRUGI STROŠKI	588,98	58,20	50,51	697,69	33,22
DRUGI POSLOVNI ODHODKI	148,38	61,23	47,73	257,34	58,38
DONOS	4.007,30	4.293,53	2.862,36	11.163,19	3.148,59
SKUPAJ STR. ZBRANJA V EUR	77.584,20	37.610,92	48.933,54	164.128,66	45.437,08

Podjetje je v letu 2016 ustvarilo prihodke od posebnih storitev v višini 19.708,41 pri zbiranju komunalnih odpadkov. Prihodki od posebnih storitev znižujejo lastno ceno storitve.

b) Stroški infrastrukture

	ZBIRANJE KOMUNALNIH ODPADKOV			ZBIRANJE
	MKO	LF IN EMBALAŽA	SKUPAJ	BIO
STROŠEK JAVNE INFR.		2.975,85	2.975,85	
Stroški najemnine		2.975,85	2.975,85	
Stroški zavarovanja				

4.3. Pojasnila odmikov obračunske cene od potrjene cene storitve zbiranja določenih vrst komunalnih odpadkov

	EM	Obračunska cena	Potrjena cena
Zbiranje komunalnih odpadkov	EUR/kg	0,1554	0,1539
Strošek infrastrukture	EUR/kg	0,0032	0,0032
Zbiranje BIO odpadkov	EUR/kg	0,1316	0,1311

Trenutno veljavne cene za zbiranje določenih vrst komunalnih odpadkov so bile sprejete na seji občinskega sveta Občine Radeče v mesecu aprilu 2016 in so pričele veljati z dnem 01.04.2016. Cene so bile v letu 2013 prvič oblikovane v skladu z Uredbo.

V skladu s 6. členom Uredbe izvajalec javne službe pripravi Elaborat o oblikovanju cene izvajanja storitev javne službe enkrat letno. Če razlika med potrjeno ceno in obračunsko ceno glede na dejansko količino opravljenih storitev v preteklem obračunskem obdobju presega deset odstotkov, mora elaborat poslati pristojnemu občinskemu organu, ki mora začeti postopek potrjevanja cen.

Razlika med obračunsko in potrjeno ceno za zbiranje komunalnih odpadkov je 0,0015 EUR/kg, kar ne predstavlja niti 1 odstotek. Razlika med obračunsko in potrjeno ceno za zbiranje bio odpadkov je 0,0005 EUR/kg, kar prav tako ne predstavlja niti 1 odstotek. Glede na 6. člen Uredbe bi moralo podjetje narediti poračun za obračunsko obdobje, vendar zaradi tako nizke razlike med obračunsko in potrjeno ceno, podjetje poračuna ne bo pripravljalo.

4.4. Primerjava obračunskih cen

V primerjalni analizi je oznaka 14 za Javno podjetje komunala Radeče d.o.o..

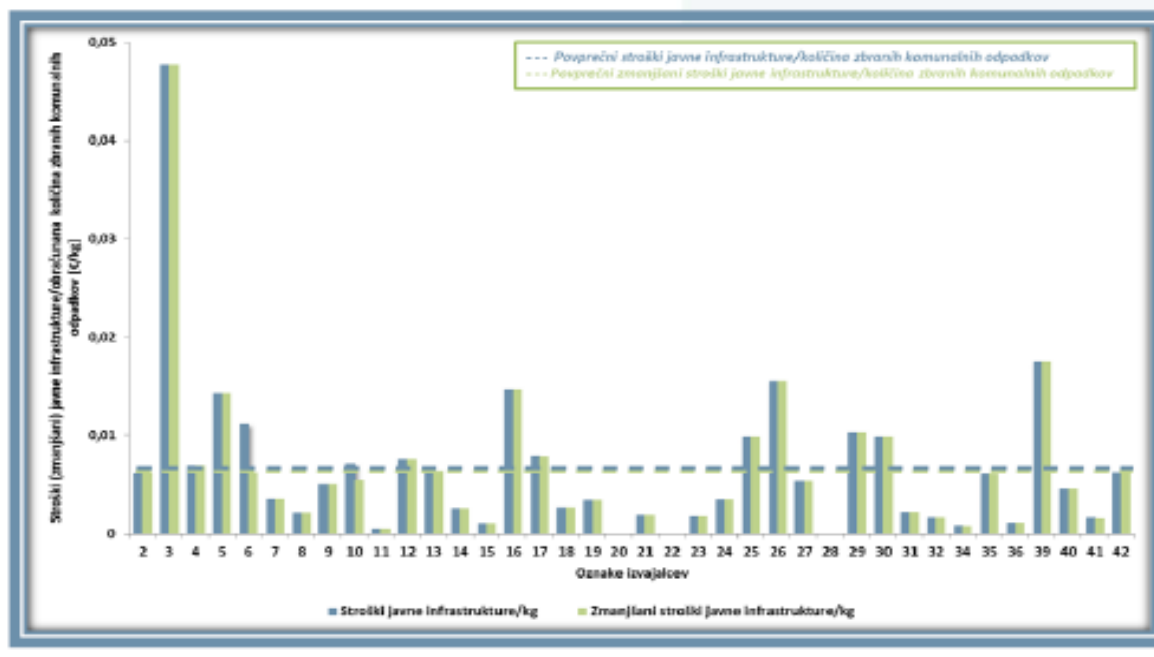
Zaradi različnega načina evidentiranja stroškov zbiranja posameznih vrst komunalnih odpadkov smo v nadaljevanju analizirali tudi skupne stroške javne infrastrukture glede na količino vseh zbranih komunalnih odpadkov.

Obračunska cena javne infrastrukture glede na količino vseh zbranih komunalnih odpadkov analiziranih izvajalcev se je v letu 2014 gibala od 0,0000 do 0,0477 EUR/kg in v povprečju znašala 0,0066 EUR/kg. Zmanjšana cena javne infrastrukture na količino vseh zbranih komunalnih odpadkov analiziranih izvajalcev je v povprečju znašala 0,0064 EUR/kg.

V strukturi skupnih stroškov javne infrastrukture zbiranja komunalnih odpadkov prevladujejo stroški amortizacije oz. najemnine infrastrukture, njihov delež v povprečju znaša 91,6 % in se giblje v razponu od 5,9 do 100 %. Stroški zavarovanja infrastrukture v povprečju predstavljajo 5,1 %, stroški odškodnin za infrastrukturo 1,8 %, delež odhodkov financiranja v povprečju znaša 1,5 %.

GRAF 9

Stroški javne infrastrukture zbiranja komunalnih odpadkov



Vir: Primerjalna analiza ravnanja s komunalnimi odpadki za leto 2014, Inštitut za javne službe, 2016.

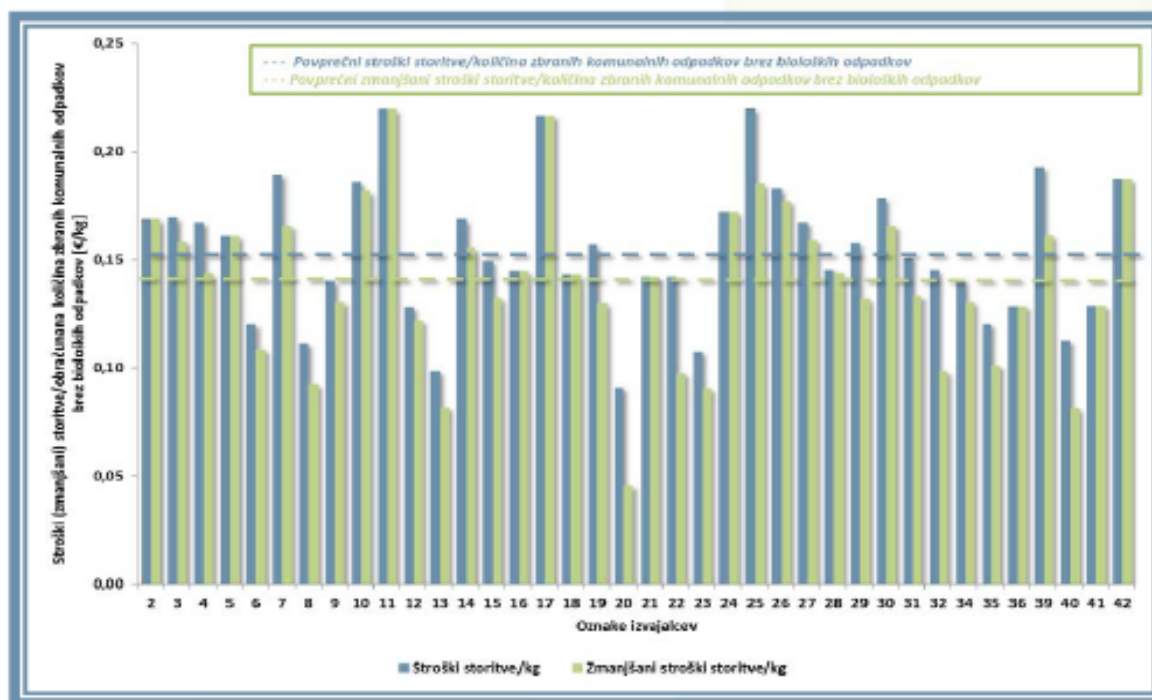
Stroški opravljanja storitev zbiranja komunalnih odpadkov predstavljajo del cene storitve javne službe in vključujejo stroške izvajalca, povezane z izvajanjem storitev. Cena opravljanja storitev zbiranja komunalnih odpadkov se oblikuje na kg opravljene storitve in se uporabnikom zaračuna sorazmerno glede na prostornino zabojnikov in pogostost odvoza. V nadaljevanju so ločeno analizirani stroški opravljanja storitev za zbiranje komunalnih odpadkov brez bioloških odpadkov, bioloških odpadkov in vseh komunalnih odpadkov.

Stroški opravljanja storitev zbiranja komunalnih odpadkov brez bioloških odpadkov

V naslednjem grafu so prikazani povprečni stroški opravljanja storitev zbiranja komunalnih odpadkov brez stroškov zbiranja bioloških odpadkov glede na obračunsko količino zbranih komunalnih odpadkov brez bioloških odpadkov po posameznih izvajalcih.

GRAF 11

Stroški opravljanja storitev zbiranja komunalnih odpadkov brez bioloških odpadkov



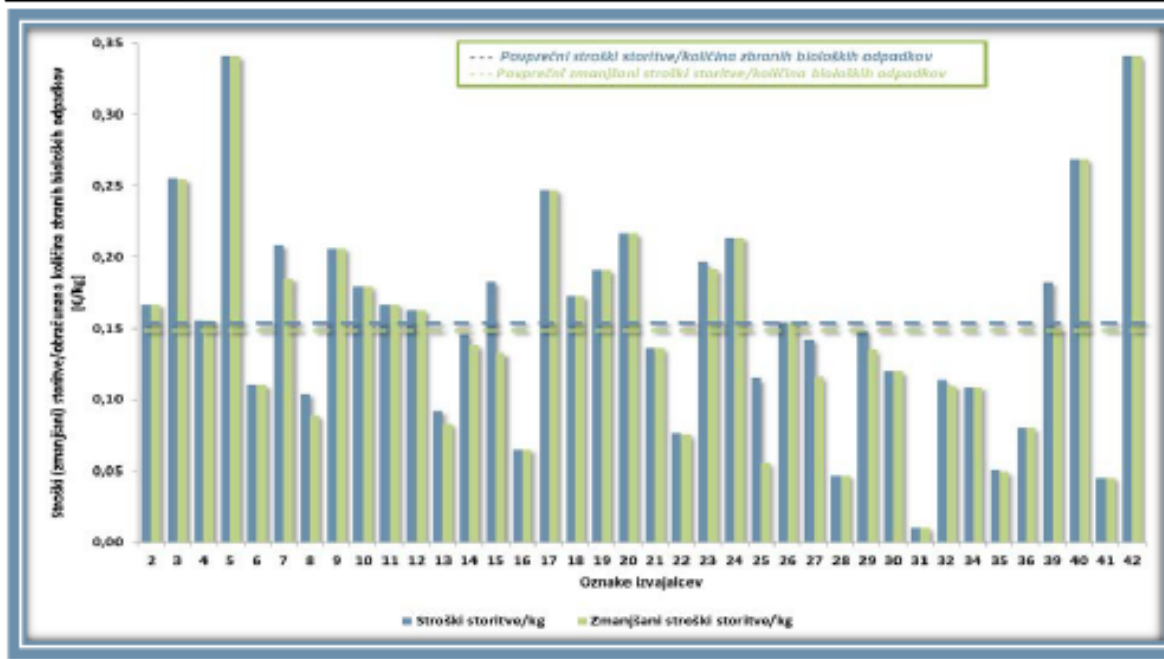
Vir: Primerjalna analiza ravnanja s komunalnimi odpadki za leto 2014, Inštitut za javne službe, 2016.

Obračunska cena storitev se je pri analiziranih izvajalcih v letu 2014 gibala od 0,0908 do 0,2198 EUR/kg in v povprečju znašala 0,1538 EUR/kg. Za posameznega izvajalca so v grafu primerjalno podani tudi stroški storitev zmanjšani za prihodke posebnih storitev. Zmanjšana obračunska cena storitev je v povprečju znašala 0,1397 EUR/kg.

Stroški opravljanja storitev zbiranja bioloških odpadkov

GRAF 13

Stroški opravljanja storitev zbiranja bioloških odpadkov



Vir: Primerjalna analiza ravnanja s komunalnimi odpadki za leto 2014, Inštitut za javne službe, 2016.

Obračunska cena storitev zbiranja bioloških odpadkov se je pri analiziranih izvajalcih v letu 2014 gibala od 0,0104 do 0,3409 EUR/kg in v povprečju znašala 0,1557 EUR/kg. Za posameznega izvajalca so v grafu primerjalno podani tudi stroški storitev zmanjšani za prihodke posebnih storitev. Zmanjšana obračunska cena storitev je v povprečju znašala 0,1492 EUR/kg.

4.5. Primerjava podjetja s povprečjem panoge E38.11 »Zbiranje in odvoz nenevarnih odpadkov«

	Panoga E38.11 (2015)	Izvajalec GJS
Pospešena pokritost kratkoročnih obveznosti	1,82	2,10
Gospodarnost poslovanja	1,05	1,06
Povprečna mesečna plača na zaposlenca	1.497	1.159

Vir: GVIN.com poslovne informacije (podatek za panogo)

Kazalnik pospešene pokritosti kratkoročnih obveznosti je izračunan na ravni celotnega podjetja, saj podjetje bilance stanja posebej za dejavnost zbiranja določenih vrst komunalnih odpadkov ne pripravlja.

Kazalnih gospodarnosti poslovanja odraža razmerje med ustvarjenimi prihodki in povzročenimi odhodki iz poslovanja. Kazalnik gospodarnosti poslovanja je za dejavnost zbiranja določenih vrst komunalnih odpadkov večji od 1, kar kaže na pozitivno poslovanje dejavnosti v letu 2016.

4.6. Predračunska količina opravljenih storitev zbiranja določenih vrst komunalnih odpadkov za leto 2016

V spodnji tabeli je prikazana predračunska količina zbranih komunalnih odpadkov v kg:

ZBIRANJE KOMUNALNIH ODPADKOV				ZBIRANJE
Mešani kom. odpadki	Odpadna embalaža	Ločeno zbrane frakcije	Skupaj kom. odpadki	Biorazgradljivi odpadki
510.000	102.000	305.000	917.000	320.000

V stolpcu Skupaj komunalni odpadki so seštete predračunske količine v kg zbranih mešanih komunalnih odpadkov, zbranih ločenih frakcij in ločeno zbrane embalaže za leto 2017.

Predračunska količina vse vrst zbranih komunalnih odpadkov je načrtovana glede na trend rasti oz. padca glede na pretekla leta.

4.7. Predračunski stroški izvajanja storitev zbiranja določenih vrst komunalnih odpadkov za leto 2017

a) Stroški izvajanja storitev

	ZBIRANJE KOMUNALNIH ODPADKOV				ZBIRANJE
	MKO	EMBALAŽA	LF	SKUPAJ	BIO
PROIZVAJALNI STROŠKI	44.125,73	20.781,49	29.308,21	94.215,43	30.653,63
Stroški materiala	11.089,99	3.693,79	3.454,37	18.238,15	2.491,10
material	4.129,68	432,82	789,73	5.352,23	495,78
gorivo	6.960,31	3.260,97	2.664,64	12.885,92	1.995,32
Stroški storitve	2.094,32	448,89	5.504,81	8.048,02	16.131,20
vzdrževanje	1.098,08	156,00	0,00	1.254,08	0,00
deponiranje oz. predelava				0,00	16.000,00
ostale storitve	996,24	292,89	5.504,81	6.793,94	131,20
Stroški dela	26.967,97	12.381,55	17.510,85	56.860,37	8.909,34
Amortizacija poslovni potrebnih OS	3.973,45	4.257,26	2.838,18	11.068,89	3.121,99
SPLOŠNO NABAVNO PRODAJNI STROŠKI	6.423,60	2.608,87	3.554,19	12.586,66	2.187,08
Posredni stroški materiala	0,00	0,00		0,00	
Posredni stroški storitve	3.777,39	1.342,77	1.802,77	6.922,93	1.334,66
transportne storitve	1.540,03	620,44	690,33	2.850,80	591,49
storitve plačilnega prometa	689,47	294,76	229,80	1.214,03	281,04
ostale storitve	1.547,89	427,57	882,64	2.858,10	462,13
Stroški dela	2.646,21	1.266,10	1.751,42	5.663,73	852,42
Amortizacija poslovni potrebnih OS					
SPLOŠNO UPRAVNI STROŠKI	17.290,21	7.807,60	11.110,54	36.208,35	5.935,99
Posredni stroški materiala	1.082,37	517,87	716,38	2.316,62	348,67
Posredni stroški storitve	3.890,44	1.861,42	2.574,92	8.326,78	1.253,23
Stroški dela	12.222,19	5.326,29	7.751,23	25.299,71	4.259,28
Amortizacija poslovni potrebnih OS	95,21	102,02	68,01	265,24	74,81
DRUGI STROŠKI	588,98	58,20	50,51	697,69	33,22
DRUGI POSLOVNI ODHODKI	148,38	61,23	47,73	257,34	58,38
DONOS	3.007,30	3.293,53	2.862,36	9.163,19	3.148,59
SKUPAJ STR. ZBRANJA V EUR	71.584,20	34.610,92	46.933,54	153.128,66	42.016,89

b) Stroški infrastrukture

	ZBIRANJE KOMUNALNIH ODPADKOV			ZBIRANJE
	MKO	LF IN EMBALAŽA	SKUPAJ	BIO
STROŠEK JAVNE INFR.		1.126,86	1.126,86	
Stroški najemnine		1.126,86	1.126,86	
Stroški zavarovanja				

4.8. Obseg poslovno potrebnih osnovnih sredstev za izvajanje storitev zbiranja določenih vrst komunalnih odpadkov za leti 2016 in 2017

Zbiranje komunalnih odpadkov	Nabavna vrednost	Odpisana vrednost	Neodpisana vrednost
Leto 2016	223.263,78	181.746,56	41.937,20
Leto 2017	223.263,78	181.746,56	41.937,20

Zbiranje bio odpadkov	Nabavna vrednost	Odpisana vrednost	Neodpisana vrednost
Leto 2016	62.971,83	51.261,85	11.828,44
Leto 2017	62.971,83	51.261,85	11.828,44

Podjetje v letu 2017 ne namerava investirati večjih vrednosti v nabavo novih osnovnih sredstev za dejavnost zbiranja določenih vrst komunalnih odpadkov, zato sta vrednosti poslovno potrebnih osnovnih sredstev za leto 2016 in 2017 enaki.

4.9. Prikaz razdelitve splošnih stroškov za preteklo in prihodnje obračunsko obdobje

a) Prikaz razdelitve splošnih stroškov za leto 2016

Podjetje je splošne stroške v letu 2016 razdelilo na posamezne dejavnosti na podlagi opravljenih delovnih ur na posamezni dejavnosti.

b) Prikaz razdelitve splošnih stroškov za leto 2017

Enaka razdelitev splošnih stroškov kot za leto 2016 se je upoštevala tudi pri predračunskih stroških za leto 2017.

4.10. Prihodki od posebnih storitev za preteklo in prihodnje obračunsko obdobje

Zbiranje komunalnih odpadkov	Leto 2016	Kalkulacija 2017
Prihodki od posebnih storitev v EUR	19.708,41	12.000,00

Zbiranje bio odpadkov	Leto 2016	Kalkulacija 2017
Prihodki od posebnih storitev v EUR	0,00	0,00

Prihodki od posebnih storitev so tisti prihodki, ki jih izvajalec ustvari z opravljanjem posebnih dejavnosti in pri tem uporablja javno infrastrukturo v soglasju z lastniki infrastrukture. To so prihodki od zbiranja odpadkov, ki po predpisih ne spadajo v javno službo zbiranja določenih vrst komunalnih odpadkov, a jih izvajalec sprejema na centru za ravnanje z odpadki. Ti prihodki v skladu z 11. Členom Uredbe prednostno znižujejo stroške zbiranja komunalnih odpadkov.

4.11. Donos na vložena poslovno potrebna osnovna sredstva za preteklo in prihodnje obračunsko obdobje

V skladu z Uredbo cena izvajanja storitve posamezne gospodarske javne službe pokriva poleg vseh stroškov izvajanja še donos, ki je določen v višini 5% od nabavne vrednosti poslovno potrebnih osnovnih sredstev, ki so potrebna za izvajanje posamezne gospodarske javne službe.

Donos	Leto 2016	Kalkulacija 2017
Zbiranje KO	11.163,19	9.163,19
Zbiranje BIO	3.148,59	3.148,59

Podjetje v letu 2017 ne namerava investirati večjih vrednosti v nabavo novih osnovnih sredstev za dejavnost zbiranja določenih vrst komunalnih odpadkov, zato sta donosa na vložena sredstva poslovno potrebnih osnovnih sredstev za leti 2016 in 2017 skoraj enaki.

4.12. Število zaposlenih za izvajanje storitev zbiranja določenih vrst komunalnih odpadkov za preteklo in prihodnje obračunsko obdobje

Število zaposlenih	Leto 2016	Kalkulacija 2017
Zbiranje KO	4,57	4,57
Zbiranje BIO	0,68	0,68

Število zaposlenih je izračunano glede na število opravljenih delovnih ur na posamezni dejavnosti.

4.13. Višina najemnine za javno infrastrukturo

Stroški infrastrukture ekoloških otokov v celoti odpadejo na izvajanje javne službe zbiranja komunalnih odpadkov.

	Leto 2016	Kalkulacija 2016
Najemnina infrastrukture za zbiranje KO – ekološki otoki	2.975,85	1.126,86

4.14. Stopnja izkoriščenosti javne infrastrukture

Javna infrastruktura za izvajanje storitev zbiranja komunalnih odpadkov je 100% izkoriščena.

4.15. Izračun predračunske cene storitev zbiranja določenih vrst komunalnih odpadkov za leto 2017

a) Zbiranje komunalnih odpadkov

a.1.) Predračunska cena zbiranja komunalnih odpadkov

SKUPAJ STROŠKI ZBIRANJA KOMUNALNIH ODPADKOV V EUR	153.128,66
Količina zbranih komunalnih odpadkov v kg	917.000
Lastna cena zbiranja komunalnih odpadkov v EUR/kg	0,1669
Prihodki posebnih storitev	12.000,00
Zmanjšani stroški zbiranja komunalnih odpadkov v EUR	141.128,66
Zmanjšana cena zbiranja komunalnih odpadkov v EUR/kg	0,1539

Elementi izračuna predračunske cene zbiranja komunalnih odpadkov, ki je predmet potrditve so:

1. Stroški zbiranja komunalnih odpadkov v višini 153.128,66 EUR, ki obsegajo stroške storitev zbiranja vseh komunalnih odpadkov razen biorazgradljivih odpadkov,
2. Masa zbranih komunalnih odpadkov v višini 917.000 kg, ki obsega skupno maso zbranih mešanih komunalnih odpadkov, zbranih ločenih frakcij in maso zbrane odpadne embalaže, razen biorazgradljivih odpadkov,
3. Prihodki posebnih storitev v višini 12.000,00 EUR, ki znižujejo skupne stroške izvajanja storitev zbiranja komunalnih odpadkov (153.128,66 EUR – 12.000,00 EUR = 141.128,66 EUR).

Predračunska cena zbiranja komunalnih odpadkov v višini 0,1539 EUR/kg je predmet potrditve Nadzornega sveta komunale Radeče.

a.2.) Predračunska cena javne infrastrukture zbiranja komunalnih odpadkov

STROŠEK JAVNE INFRASTRUKTURE ZBIRANJA KOMUNALNIH ODPADKOV	1.126,86
Strošek najemnine infrastrukture	1.126,86
Strošek zavarovanje infrastrukture	0,00
Količina zbranih komunalnih odpadkov v kg	917.000
Cena infrastrukture v EUR/kg	0,0012

Predračunska cena javne infrastrukture zbiranja komunalnih odpadkov v višini 0,0012 EUR/kg, ki je predmet potrditve občinskih pristojnih organov, je izračunana tako, da se stroški infrastrukture v višini 1.126,86 EUR podelijo s količino vseh zbranih komunalnih odpadkov razen biorazgradljivih odpadkov.

b) Zbiranje biorazgradljivih odpadkov**b.1.) Predračunska cena zbiranja biološko razgradljivih kuhinjskih odpadkov in zelenega vrtnega odpada**

SKUPAJ STROŠKI ZBIRANJA BIOLOŠKIH ODPADKOV V EUR	42.016,89
Količina zbranih komunalnih odpadkov v kg	320.000
Lastna cena zbiranja komunalnih odpadkov v EUR/kg	0,1313
Prihodki posebnih storitev	0,00
Zmanjšani stroški zbiranja komunalnih odpadkov v EUR	42.016,89
Zmanjšana cena zbiranja komunalnih odpadkov v EUR/kg	0,1313

Predračunska cena zbiranja biorazgradljivih odpadkov v višini 0,1313 EUR/kg, ki je predmet potrditve Nadzornega sveta komunale Radeče, je izračunana tako, da se vsi stroški zbiranja biorazgradljivih odpadkov v višini 42.016,89 EUR podelijo s količino vseh zbranih biorazgradljivih odpadkov (320.000 kg).

4.16. PRIMERJAVA IZRAČUNA – VPLIV NOVIH CEN NA VIŠINO STROŠKA ZA UPORABNIKE STORITEV

Primerjalni izračuni vpliva sprememb cen za 1 osebo in za tričlansko družino:

Po sedaj veljavnih cenah za 1 osebo:

	Posoda	Obrač. kol	Sodilo	Cena	Vred. brez DDV	DDV	Vred. z DDV
zbiranje kom odp	40 l	0,0868	185,75	0,1539	2,4813	0,2357	2,7171
zbiranje bio odpadki	10 l	0,0358	308,88	0,1311	1,4497	0,1377	1,5874
omrežnina kom odp	40 l	0,0868	185,75	0,0032	0,0516	0,0049	0,0565
odlaganje kom odp	40 l	0,0868	42,00	0,0420	0,1531	0,0145	0,1677
odlaganje infrastr.	40 l	0,0868	42,00	0,0375	0,1367	0,0130	0,1497
obdelava kom odp	40 l	0,0868	119,00	0,0412	0,4256	0,0404	0,4660
obdelava infrastr.	40 l	0,0868	119,00	0,0164	0,1694	0,0161	0,1855
Skupaj					4,8674	0,4624	5,3298

Po cenah iz elaborata za 1 osebo oz. za 40 l tipizirano posodo:

	Posoda	Obrač. kol	Sodilo	Cena	Vred. brez DDV	DDV	Vred. z DDV
zbiranje kom odp	40 l	0,0868	184,91	0,1539	2,4701	0,2347	2,7048
zbiranje bio odpadki	10 l	0,0358	308,14	0,1313	1,4484	0,1376	1,5860
omrežnina kom odp	40 l	0,0868	184,91	0,0012	0,0193	0,0018	0,0211
odlaganje kom odp	40 l	0,0868	42,00	0,0420	0,1531	0,0145	0,1677
odlaganje infrastr.	40 l	0,0868	42,00	0,0375	0,1367	0,0130	0,1497
obdelava kom odp	40 l	0,0868	119,00	0,0412	0,4256	0,0404	0,4660
obdelava infrastr.	40 l	0,0868	119,00	0,0164	0,1694	0,0161	0,1855
Skupaj					4,8226	0,4581	5,2807

*Obračunska količina = velikost posode x povprečno mesečno število odvozov

**Sodilo = količine zbranih oz. odloženih kom. odp. ugotovljenih s tehtanjem (v kg) / količino zbranih in odloženih kom. odp. ugotovljenih na podlagi volumna zabojnikov (v m³)

Po sedaj veljavnih cenah za 4 osebe:

	Posoda	Obrač. kol	Sodilo	Cena	Vred. brez DDV	DDV	Vred. z DDV
zbiranje kom odp	160 l	0,3472	185,75	0,1539	9,9254	0,9429	10,8683
zbiranje bio odpadki	40 l	0,1432	308,88	0,1311	5,7988	0,5509	6,3496
omrežnina kom odp	160 l	0,3472	185,75	0,0032	0,2064	0,0196	0,2260
odlaganje kom odp	160 l	0,3472	42,00	0,0420	0,6125	0,0582	0,6706
odlaganje infrastr.	160 l	0,3472	42,00	0,0375	0,5468	0,0519	0,5988
obdelava kom odp	160 l	0,3472	119,00	0,0412	1,7023	0,1617	1,8640
obdelava infrastr.	160 l	0,3472	119,00	0,0164	0,6776	0,0644	0,7420
Skupaj					19,4697	1,8496	21,3193

Po cenah iz elaborata za 4 osebe oz. za 160 l tipizirano posodo:

	Posoda	Obrač. kol	Sodilo	Cena	Vred. brez DDV	DDV	Vred. z DDV
zbiranje kom odp	160 l	0,3472	184,91	0,1539	9,8805	0,9386	10,8191
zbiranje bio odpadki	40 l	0,1432	308,14	0,1313	5,7937	0,5504	6,3441
omrežnina kom odp	160 l	0,3472	184,91	0,0012	0,0770	0,0073	0,0844
odlaganje kom odp	160 l	0,3472	42,00	0,0420	0,6125	0,0582	0,6706
odlaganje infrastr.	160 l	0,3472	42,00	0,0375	0,5468	0,0519	0,5988
obdelava kom odp	160 l	0,3472	119,00	0,0412	1,7023	0,1617	1,8640
obdelava infrastr.	160 l	0,3472	119,00	0,0164	0,6776	0,0644	0,7420
Skupaj					19,2904	1,8326	21,1230

*Obračunska količina = velikost posode x povprečno mesečno število odvozov

**Sodilo = količine zbranih oz. odloženih kom. odp. ugotovljenih s tehtanjem (v kg) / količino zbranih in odloženih kom. odp. ugotovljenih na podlagi volumna zabojnikov (v m³)

Mesečni strošek storitev zbiranja komunalnih odpadkov, ki se zaračuna uporabnikom glede na velikost posode in pogostost odvoza in pokriva stroške:

- zbiranja mešanih komunalnih odpadkov (zeleni zabojniki),
- prevoz ostanka mešanih komunalnih odpadkov na obdelavo in odlaganje,
- zbiranje ločeno zbrane odpadne embalaže na ekoloških otokih,
- zbiranje ločenih frakcij na ekoloških otokih (steklo, papir),
- zbiranje nevarnih odpadkov (ostanki barv, zdravil, škropil, razredčil...),
- zbiranje kosovnih odpadkov v zbirnem centru.

Mesečni strošek storitev zbiranja bioloških odpadkov, ki se zaračuna uporabniku glede na velikost posode in pogostost odvoza in pokriva stroške:

- zbiranja bioloških odpadkov (rjavi zabojniki),
- prevoz in predelava bioloških odpadkov.

5. ZAKLJUČEK

Poleg navedenega v elaboratu Uredba v 30. Členu občinam nalaga, da morajo uskladiti svoje predpise in sprejeti cene skladno s to uredbo najpozneje v petnajstih (15) mesecih po uveljavitvi te Uredbe, to je najkasneje do 31.3.2014.

Do spremembe občinskih predpisov (odlokov), ki se nanašajo na izvajanje v elaboratu navedene gospodarske javne službe varstva okolja, se določbe občinskih odlokov, ki so v nasprotju z Uredbo, ne uporabljajo.

Posebnosti cen po Uredbi:

- Predračunska cena se v delu, ki se nanaša na opravljanja storitev javne službe ravnanja s komunalnimi odpadki, in v delu, ki se nanaša na stroške javne infrastrukture, oblikuje na kg opravljene storitve in se uporabnikom zaračuna glede na prostornino zabojnika in pogostost odvoza;
- Izvajalec cen za zbiranje mešanih komunalnih odpadkov, ločenih frakcij in embalaže, izraženo v kg, zaračuna uporabnikom sorazmerno glede na prostornino zabojnika za mešane komunalne odpadke in pogostost odvoza zabojnika, in sicer tako, da se najmanj enkrat letno razdeli masa v zadnjem obračunskem obdobju zbranih komunalnih odpadkov v posamezni občini na uporabnike glede na prostornino zabojnika za mešane komunalne odpadke in pogostost odvoza tega zabojnika.
- Izvajalec cen za zbiranje biološko razgradljivih kuhinjskih odpadkov in zelenega vrtnega odpada, izraženo v kg, zaračuna uporabnikom sorazmerno glede na prostornino zabojnika za biološko razgradljive kuhinjske odpadke in zeleni vrtni odpad ter pogostost odvoza navedenega zabojnika, in sicer tako, da se najmanj enkrat letno razdeli masa v zadnjem obračunskem obdobju zbranih komunalnih odpadkov v posamezni občini na uporabnike glede na prostornino navedenega zabojnika in pogostost odvoza tega zabojnika.

Predlaga se, da Nadzorni svet komunale Radeče, sprejeme naslednje cene:

1. cena storitve zbiranja določenih vrst komunalnih odpadkov 0,1539 EUR/kg;
2. cene javne infrastrukture za zbiranje določenih vrst komunalnih odpadkov 0,0012 EUR/kg;
3. cena storitve zbiranja biološko razgradljivih kuhinjskih odpadkov in zelenega vrtnega odpada 0,1313 EUR/kg;
4. način obračuna zbiranja komunalnih in bioloških odpadkov:
 - a) povprečno število mesečnih odvozov = število odvozov letno/12,
 - b) obračunska količina komunalnih odpadkov = (40 l/oseba*povprečno število mesečnih odvozov*število oseb),
 - c) obračunska količina bioloških odpadkov = (10 l/oseba*povprečno število mesečnih odvozov*število oseb),
 - d) sodilo zbiranja komunalnih odpadkov = količina zbranih oz. odloženih komunalnih odpadkov ugotovljenih s tehtanjem (kg)/količino zbranih oz. odloženih komunalnih odpadkov ugotovljenih na podlagi volumna zabojnikov (m³),
 - e) sodilo zbiranja bioloških odpadkov = količina zbranih oz. odloženih bioloških odpadkov ugotovljenih s tehtanjem (kg)/količino zbranih oz. odloženih bioloških odpadkov ugotovljenih na podlagi volumna zabojnikov (m³).

Pripravila:

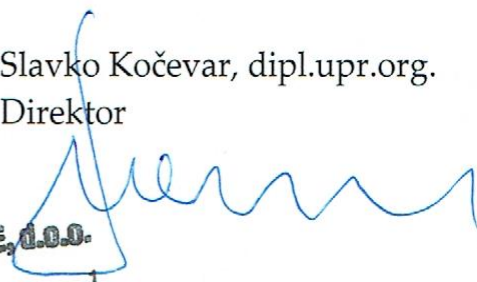
Tanja Korimšek Starina, dipl.ekon.

Vodja FRS



Slavko Kočever, dipl.upr.org.

Direktor



JP KOMUNALA RADEČE, d.o.o.
RADEČE