



**JAVNO PODJETJE
KOMUNALA RADEČE d.o.o.
Titova ulica 107,
1433 RADEČE**

**ELABORAT O OBLIKOVANJU CEN STORITEV OBVEZNE OBČINSKE
GOSPODARSKE JAVNE SLUŽBE VARSTVA OKOLJA**

ODVAJANJE KOMUNALNE IN PDAVINSKE ODPADNE VODE

ZA OBČINO RADEČE

Radeče, marec 2019

1. UVOD

Elaborat o oblikovanju cene izvajanja storitev javne službe odvajanja odpadnih voda v Občini Radeče je izdelan po Uredbi o metodologiji za oblikovanje cen storitev obveznih občinskih gospodarskih javnih služb varstva okolja (Ur. list RS, št. 87/12, 109/12 in 76/17), v nadaljevanju Uredba, ki je pričela veljati s 1.1.2013. Uredba natančno določa merila za oblikovanje cen ter prenaša pristojnost sprejemanja in nadzora cen na lokalne skupnosti. Uredba v 30. členu tudi določa, da morajo občine uskladiti svoje predpise in sprejeti cene v skladu s to uredbo najpozneje v petnajstih mesecih po uveljavitvi te uredbe, kar pomeni do 1.4.2014.

V skladu z Uredbo izvajalec javne službe pripravi Elaborat o oblikovanju cene izvajanja storitev javne službe enkrat letno. Če razlika med potrjeno ceno in obračunsko ceno glede na dejansko količino opravljenih storitev v preteklem obračunskem obdobju presega deset odstotkov, mora elaborat poslati pristojnemu občinskemu organ, ki mora začeti postopek potrjevanja cen.

Izdelava elaboratov, ki ga mora vsak izvajalec javne službe vsako leto posredovati pristojnemu ministrstvu, bo omogočila primerjalno analiziranje vseh predpisanih podatkov. Le-to bo lahko zagotavljalo enoten sistem vrednotenja stroškov in oblikovanja cen storitev javnih gospodarskih služb pri vseh izvajalcih v državi, kar je bil eden glavnih ciljev pripravljavcev nove Uredbe.

Uredba predpisuje, da je zavezanec za plačilo storitev opravljanja javne službe fizična ali pravna oseba, ki je uporabnik te storitve. S tem Uredba potrjuje načelo »povzročitelj plača«, ki je bilo uveljavljeno v letu 2008 in pomeni zaračunavanje polne stroškovne cene uporabnikom storitev. Hkrati z uveljavitvijo Uredbe pa je tudi prenehala veljati Uredba o določitvi najvišjih cen komunalnih storitev, ki je v obdobju od leta 2010 do leta 2012 onemogočala uveljavitev stroškovnih cen komunalnih storitev.

2. NAČIN IZVAJANJA JAVNE SLUŽBE

Zavezanec za izdelavo elaborata za javno službo odvajanja komunalnih in padavinskih voda je izvajalec obvezne lokalne gospodarske javne službe odvajanja komunalnih in padavinskih voda na območju Občine Radeče.

Podatki o zavezancu:

Naziv:	Javno podjetje komunala Radeče d.o.o.
Naslov:	Titova ulica 107, 1433 Radeče
Davčna številka:	30080070
Matična številka:	5475988
v.d. Direktorja:	Slavko Kočevar, dipl.upr.org.
Številka TRR:	05100-8015482162

Zavezanec je, na podlagi Odloka o gospodarskih javnih službah v Občini Radeče (Uradni list RS št. 69/1995), Odloka o dopolnitvi Odloka o gospodarskih javnih službah v Občini Radeče (Uradni list RS št. 59/1998), Odloka o preoblikovanju javnega podjetja Komunala Radeče p.o. (Uradni list RS št. 69/) in njegovih spremembe (Uradni list RS št. 59/98, 114/2000, 59/2001, 128/2003), izvajalec gospodarske javne službe odvajanja odpadnih voda.

2.1. OBMOČJE IZVAJANJA JAVNE SLUŽBE

Storitev dejavnosti gospodarske javne službe odvajanja in čiščenja komunalne odpadne vode Javno podjetje Komunala Radeče d.o.o. izvaja na celotnem območju občine Radeče. Današnja Občina Radeče spada med manjše občine. Njena velikost je 52 kvadratnih kilometrov (slika 1). Ima štiri krajevne skupnosti in 23 naselij (slika 2). Javno službo odvajanja in čiščenja komunalne odpadne in padavinske vode izvajamo samo v občini Radeče.



Slika 2

Naselja:

1 Čimerno	9 Radeče	17 Brunška gora
2 Zavrate	10 Žebnik	18 Hotemež
3 Zagrad	11 Močilno	19 Brunk
4 Svibno	12 Počakovo	20 Goreljce
5 Jagnjenica	13 Obrežje	21 Log pri Vrhovem
6 Stari dvor	14 Dobrava	22 Vrhalovo
7 Jelovo	15 Rudna vas	23 Prapretno
8 Njivice	16 Loška gora	

Seznam občin

IME OBČINE	ID OBČINE
Radeče	10106451

Seznam aglomeracij

ID aglomeracije	Ime aglomeracije	Površina aglomeracije
8413	Radeče	/
8419	Jagnjenica	/
8422	Vrhovo	/

Seznam posameznih aglomeracij smo povzeli po Operativnem programu odvajanja in čiščenja komunalne odpadne vode (novelacija za obdobje od leta 2005 do leta 2017), ki je objavljen na spletni strani: www.ijsvo.si/kanalizacija.

Seznam naselij:

OBČINA	MID OBČINE	IME NASELJA	MID NASELJA	ŠT. PREBIVALCEV V NASELJU
RADEČE	11028055	BRUNK	10105838	17
RADEČE	11028055	BRUNŠKA GORA	10105846	88
RADEČE	11028055	ČIMERNO	10105889	35
RADEČE	11028055	DOBRAVA	10105927	50
RADEČE	11028055	GORELJCE	10105960	79
RADEČE	11028055	HOTEMEŽ	10106010	89
RADEČE	11028055	JAGNJENICA	10106036	298
RADEČE	11028055	JELOVO	10106052	147
RADEČE	11028055	LOG PRI VRHOVEM	10106184	86
RADEČE	11028055	LOŠKA GORA	10106206	4
RADEČE	11028055	MOČILNO	10106281	109
RADEČE	11028055	NJIVICE	10106311	107
RADEČE	11028055	POČAKOVO	10106397	123
RADEČE	11028055	PRAPRETNO	10106443	73
RADEČE	11028055	RADEČE	10106451	2.124
RADEČE	11028055	RUDNA VAS	10106508	24
RADEČE	11028055	STARI DVOR	10106575	70
RADEČE	11028055	SVIBNO	10106621	164
RADEČE	11028055	VRHOVO	10106818	268

RADEČE	11028055	ZAGRAD	10106834	91
RADEČE	11028055	ZAVRATE	10106923	25
RADEČE	11028055	ŽEBNIK	10106869	142
RADEČE	11028055	OBREŽJE	16150991	142

Število prebivalcev:

OBČINA	ŠT. PREBIVALCEV V OBČINI	ŠTEVILO PREBIVALCEV, ZA KATERE SE IZVAJA ODVAJANJE KOMUNALNE ODPADNE VODE V JAVNO KANALIZACIJO	ŠTEVILO STAVB, PRIKLJUČENIH NA JAVNO KANALIZACIJO	ŠTEVILO PREBIVALCEV, ZA KATERE SE IZVAJAJO STORITVE PREVZEMA BLATA IZ MALIH KOMUNALNIH ČISTILNIH NAPRAV	ŠTEVILO PREBIVALCEV, ZA KATERE SE IZVAJAJO STORITVE PRAZNIJENJA NEPRETOČNIH GREZNIC OZIROMA OBSTOJEČIH GREZNIC
RADEČE	4.355	2.747	474	48	1.617

Podatki o številu stavb, priključenih na javno kanalizacijo in številu prebivalcev, za katere se izvaja odvajanje komunalne odpadne vode v javno kanalizacijo, ki so prikazani v tabeli zajemajo vsa naselja razen Vrhovega in Loga pri Vrhovem. V teh dveh naseljih je sicer zgrajeno kanalizacijsko omrežje, vendar ni v upravljanju JP Komunala Radeče. Po naši evidenci je nanj priključenih cca. 90 stavb in zagotavlja odvajanje komunalne odpadne vode v javno kanalizacijo 244 osebam. Dolžina mešanega kanalizacijskega sistema v Vrhovem je 1850 metrov. Kanalizacijsko omrežje je v fazi prevzemanja.

O številu nepretočnih greznic nimamo podatka, število pretočnih oz. obstoječih greznic pa je po naših podatkih 638.

Dolžina kanalizacijskega sistema:

OBČINA	DOLŽINA KANALSKIH VODOV SEKUNDARNEGA IN PRIMARNEGA OMREŽJA, KI GA UPRAVLJA [m]	DOLŽINA KANALSKIH VODOV ZA ODVAJANJE PADAVINSKE VODE [m]	DOLŽINA MEŠANEGA KANALIZACIJSKEGA SISTEMA [m]	DOLŽINA LOČENEGA KANALIZACIJSKEGA SISTEMA [m]
RADEČE	26.288 m	5.591 m	14.890 m	5.807 m



Slika 1: Črpališče fekalnih vod Radeče

2.2. OSNOVNI PODATKI

1. Odpadna voda v letu 2018 (m ³):	119.726
2. Poraba električne energije v letu 2018:	51.994 kWh
3. Objekti na omrežju	
3.1. Črpališča:	4 objekti

2.3. PREDPISI, KI DOLOČAJO NAČIN IZVAJANJA JAVNE SLUŽBE

Odvajanje in čiščenje komunalne in padavinske odpadne vode je obvezna občinska gospodarska javna služba. V zvezi z izvajanjem te gospodarske javne službe je Občina Radeče leta 2001 sprejela Odlok o odvajanju odpadne in padavinske vode na območju občine Radeče (Uradni list RS, št. 86/2001). Na podlagi tega Odloka mora izvajalec javno službo opravljati skladno s programom oskrbe odvajanja in čiščenja komunalne odpadne in padavinske vode, ki ga izdelata izvajalec javne službe, potrdi pa ga Občina Radeče.

Na podlagi 15. člena in skladno s 26. členom Uredbe o odvajanju in čiščenju komunalne odpadne vode (Uradni listi RS, št. 98/15 in 76/17) mora izvajalec javne službe izdelati program za obdobje štirih koledarskih let in ga po potrditvi odgovorne osebe, da je v skladu s predpisi, posredovati v potrditev občini najpozneje do 31. oktobra v koledarskem letu pred začetkom njegove veljavnosti. Skupaj s potrdilom pooblaščenca občine, mora izvajalec javne službe predložiti ministrstvu, pristojnemu za okolje, v elektronski obliki v skladu z navodili, najpozneje do 31. decembra v letu pred začetkom njegove veljavnosti.

Zagotavljanje izvajanja javne službe odvajanja in čiščenja komunalne in padavinske odpadne vode se zagotavlja tako fizičnim kot pravnim osebam s priključevanjem na javno kanalizacijsko omrežje, s pogoji ločevanja komunalne in padavinske odpadne vode na poselitvenih območjih, kjer je že zgrajen dvocevni – ločeni sistem.

Na območjih že zgrajene javne kanalizacije, kot tudi na območjih novogradnje kanalizacijskega omrežja je obvezno priključevanje.

Novogradnja se dimenzionira na način, ki bo dopuščal priključevanje vsem bodočim uporabnikom, ki bodo podali zahtevo za priključitev. Projektiranje kanalizacije se izvaja tako, da se kanalizacijski priključek za vsako stavbo izvede posebej, lokacije greznic se ugotovijo predhodno, s tem pa se posledično pogojuje tudi potek kanalizacije. Izjema so objekti, kjer so tehnični zadržki.

Greznice se ne opuščajo, kjer sistem še ni zaključen s čistilno napravo. Vsak uporabnik se vpiše v evidenco, ki jo vodi upravljalec javnega kanalizacijskega sistema. Ukinitvev priključka ni mogoča, razen v primeru kadar se priključeni objekt poruši.

Na državni ravni izvajanje dejavnosti opredeljujejo številni zakoni, pravilniki in uredbe. Krovna zakonodaja, ki pokriva področje, je naslednja:

- Zakon o gospodarskih javnih službah (Uradni list RS, št. 32/93, 30/98 – ZZLPPO, 127/06 – ZJZP, 38/10 – ZUKN in 57/11 – ORZGJS40) opredeljuje načine organiziranja in izvajanja javne službe odvajanja komunalne in padavinske odpadne vode;
- Zakon o varstvu okolja (Uradni list RS, št. 39/06 – uradno prečiščeno besedilo, 49/06 – ZMetD, 66/06 – odl. US, 33/07 – ZPNačrt, 57/08 – ZFO-1A, 70/08, 108/09, 108/09 – ZPNačrt-A, 48/12, 57/12, 92/13, 56/15, 102/15, 30/16, 61/17, 21/18 in 84/18) opredeljuje odvajanje komunalne padavinske odpadne vode kot obvezno občinsko javno gospodarsko službo ter določa standarde izvajanja javne službe;
- Uredba o odvajanju in čiščenju komunalne odpadne vode (Ur.l. RS št. 98/15 in 76/17)
- Pravilnik o prvih meritvah in obratovalnem monitoringu odpadnih voda (Uradni list RS, št. 94/14 in 98/15);
- Uredba o emisiji snovi in toplote pri odvajanju odpadnih voda v vode in javno kanalizacijo (Ur. l. RS št. 64/12, 64/14 in 98/15)

Občinski predpisi:

OBČINA	RADEČE	MID OBČINE	11028055
PREDPIS O DOLOČITVI IZVAJALCA JAVNE SLUŽBE	DATUM OBJAVE	OBJAVA	
Odlok o odvajanju odpadne in padavinske vode v Občini Radeče.	02.11.2001	Ur. L. RS št. 86/01	
Odlok o gospodarskih javnih službah v Občini Radeče.	01.12.1995	Ur. L. RS št. 69/95	
Odlok o preoblikovanju Javnega podjetja Komunala Radeče, p.o.	01.12.1995	Ur. L. RS št. 69/95	
Odlok o spremembah in dopolnitvah Odloka o preoblikovanju Javnega podjetja Komunala Radeče p.o.	04.11.2011	Ur. L. RS št. 88/2011	

3. NAMEN IZDELAVE ELABORATA

Elaborat je izdelan z namenom oblikovanja cene izvajanja storitev javne službe, ki se predloži v potrditev pristojnemu občinskemu organu. V elaboratu so podrobneje prikazane predvsem naslednje vsebine: količine opravljenih storitev v preteklem obračunskem obdobju, stroški izvajanja storitev v preteklem obračunskem obdobju, primerjava poslovanja izvajalca javne službe s povprečjem panoge, podatki v zvezi z novimi sredstvi oziroma javno infrastrukturo, potrebno za izvajanje storitev javne službe, načrtovane količine opravljenih storitev za prihodnje obračunsko obdobje, načrtovani stroški in izračun predračunskih cen izvajanja storitev javne službe v prihodnjem obračunskem obdobju in drugo.

Izdelava elaborata, ki ga mora vsak izvajalec javne službe vsako leto posredovati pristojnemu ministrstvu, bo omogočila primerjalno analiziranje vseh predpisanih podatkov. Le-to bo lahko zagotavljalo enoten sistem vrednotenja stroškov in oblikovanja cen storitev javnih gospodarskih služb pri vseh izvajalcih v državi, kar je bil eden glavnih ciljev pripravljavcev nove Uredbe.

3.1. OBRAZLOŽITEV OSNOVNIH POJMOV

Preteklo obračunsko obdobje je predhodno poslovno leto, ki je osnova za pridobitev podatkov o dejanskih opravljenih storitvah in realiziranih stroških v posameznem letu za nazaj (2018).

Prihodnje obračunsko obdobje je tekoče poslovno leto, za katerega se oceni količina opravljenih storitev ter načrtovanih stroškov in prihodkov (2019).

Predračunska lastna cena storitev javne službe je cena, ki se izračuna v skladu s slovenskimi računovodskimi standardi in Uredbo, na podlagi načrtovane količine opravljenih storitev ter načrtovanih stroškov in prihodkov izvajalca v prihodnjem obračunskem obdobju in ne vključuje omrežnine ali cene javne infrastrukture (2019).

Obračunska lastna cena storitev javne službe je cena, ki se izračuna enako kakor predračunska cena, pri čemer se za preračun stroškov na enoto storitev uporabijo dejanske količine opravljenih storitev in realizirani stroški izvajalca v preteklem obračunskem obdobju (2018).

4. OBVEZNI PODATKI V SKLADU Z 9. ČLENOM UREDBE

4.1. Obračunska količina opravljenih storitev za leto 2018

V spodnji tabeli je prikazana količina odvajanja odpadne vode v m³:

Odvajanje odpadne vode	Enota	Količina
	m ³	119.726

VODOMER	FAKTOR OMREŽNINE	ŠT. VODOMEROV
DN ≤ 20	1	485
20 < DN < 40	3	25
40 ≤ DN < 50	10	4
50 ≤ DN < 65	15	22
65 ≤ DN < 80	30	0
80 ≤ DN < 100	50	8
100 ≤ DN < 150	100	1
150 ≤ DN	200	0
SKUPAJ		545

4.2. Obračunski stroški izvajanja storitev odvajanja odpadnih voda za leto 2018

a) Stroški izvajanja storitev

	v EUR	Struktura	EUR/m3
PROIZVAJALNI STROŠKI	21.624,02	0,70	0,1806
Stroški materiala	8.305,94	0,38	0,0694
material	1.979,82	0,24	0,0165
gorivo	198,98	0,02	0,0017
elektrika	6.127,14	0,74	0,0512
Stroški storitve	8.721,91	0,40	0,0728
vzdrževanje	4.013,61	0,46	0,0335
deratizacija	140,40	0,02	0,0012
ostale storitve	4.567,90	0,52	0,0382
Stroški dela	3.559,88	0,16	0,0297
Amortizacija poslovni potrebni OS	1.036,29	0,05	0,0087
SPLOŠNO NABAVNO PRODAJNI STROŠKI	3.478,48	0,11	0,0291
Posredni stroški materiala			
Posredni stroški storitve	2.965,83	0,85	0,0248
transportne storitve	1.969,41	0,66	0,0164
storitve plačilnega prometa	354,88	0,12	0,0030
ostale storitve	641,54	0,22	0,0054
Stroški dela	512,65	0,15	0,0043
Amortizacija poslovni potrebni OS			
SPLOŠNO UPRAVNI STROŠKI	2.236,08	0,07	0,0187
Posredni stroški materiala	165,77	0,07	0,0014
Posredni stroški storitve	523,54	0,23	0,0044
Stroški dela	1.471,81	0,66	0,0123
Amortizacija poslovni potrebni OS	74,96	0,03	0,0006
DRUGI STROŠKI	0,00	0,00	0,0000
DRUGI POSLOVNI ODHODKI	0,00	0,00	0,0000
DONOS	3.399,10	0,11	0,0284
SKUPAJ STROŠKI V EUR	30.737,68		0,2567

b) Stroški infrastrukture

	v EUR
Stroški najemnine	52.374,48
Stroški zavarovanja	
SKUPAJ STROŠKI JAVNE INFRASTRUKTURE	52.374,48

4.3. Pojasnila odmikov obračunske cene od potrjene cene storitve odvajanja odpadne komunalne vode

	Enota mere	Obračunska cena	Trenutno veljavna cena
Odvajanje odpadnih voda	EUR/m ³	0,2567	0,2541

Trenutno veljavna cena za odvajanje odpadnih voda je bila sprejeta na seji občinskega sveta Občine Radeče v mesecu aprilu 2018 in je pričela veljati z dnem 01.04.2018.

Cena je bila v letu 2013 prvič oblikovana v skladu z Uredbo in se je v skladu z Uredbo pričela uporabljati s 01.01.2014, nato pa je bila z dnem 01.04.2014 še enkrat usklajena oziroma korigirana.

Razlika med obračunsko in potrjeno ceno za storitev odvajanja odpadnih voda je 0,0026 EUR/m³, kar znaša 1,02 %, to pa ne presega 10 odstotkov. Glede na 6. člen Uredbe mora podjetje narediti poračun za obračunsko obdobje.

	Enota mere	Obračunska cena	Trenutno veljavna cena
Omrežnina za DN 20	EUR/mes	3,1765	01.01.18 – 31.03.18 3,1451
			01.04.18 – 31.12.18 3,2113

4.4. Primerjava obračunskih cen

V skladu s 27. členom uredbe do opredelitve primerljivih območij s strani Ministrstva za kmetijstvo in okolje, uredba ne zahteva primerjavo obračunske cene javne infrastrukture javne službe oskrbe s primerljivimi območji, ker primerljiva območja za leto 2018 še niso znana. Ministrstvo za kmetijstvo in okolje je sicer na svojih spletnih straneh objavilo primerljiva območja in povprečne potrjene, zaračunane in obračunske cene storitev obveznih občinskih gospodarskih javnih služb varstva okolja za leto 2012, leto 2013 in leto 2014, na katere se je odzvala Zbornica komunalnega gospodarstva in na novinarski konferenci predstavila svoja stališča glede metodološke in podatkovne neustreznosti primerjalne analize. Pri pripravi primerljivih območij in povprečnih cen je ministrstvo uporabilo neustrezno metodologijo ter med sabo primerjalo podatke, ki nimajo enake osnove.

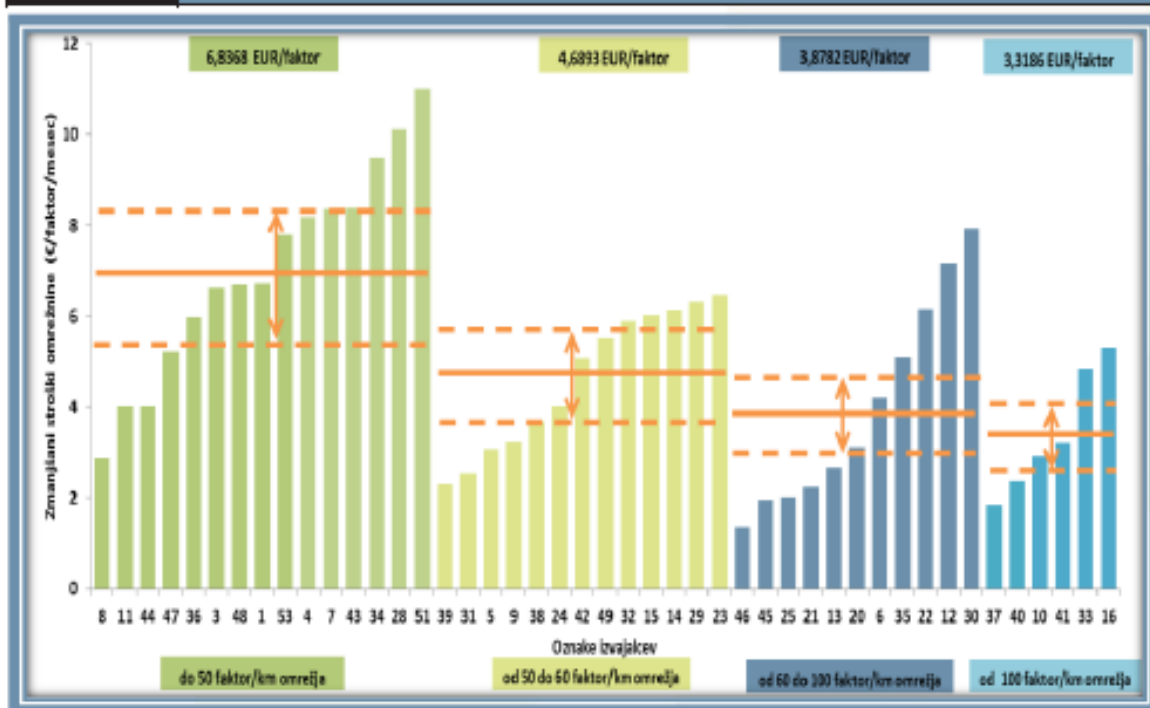
Stroški javne infrastrukture in s tem obračunska lastna cena omrežnine so pomembno odvisni od prostorske urejenosti oskrbovalnega območja, predvsem gostote odjema, ter značilnosti in stroškovne zahtevnosti kanalizacijskih sistemov, ki jih upravlja posamezni izvajalec. V nadaljevanju je izvedena primerjalna analiza stroškov javne infrastrukture glede na gostoto odjema na oskrbovalnem območju posameznega izvajalca.

V primerjalni analizi je oznaka 5 za Javno podjetje komunala Radeče d.o.o..

Obračunska lastna cena omrežnine je po posameznih izvajalcih, uskupinjenih glede na gostoto odjema, razvidna iz naslednjega grafa. Za posamezno skupino izvajalcev je izračunana primerjalna vrednost, ki jo predstavlja tehtano povprečje skupine. Povprečne vrednosti skupin so pod močnim vplivom ekstremnih vrednosti in upoštevane uteži. Primerjalna analiza je omejena s številom analiziranih izvajalcev, z uskupinjevanjem pa se število izvajalcev v posamezni skupini zmanjša, s čimer se vpliv odstopajočih vrednosti na povprečje skupine poveča. Zaradi navedenih omejitev so izračunane povprečne vrednosti predvsem orientacijske narave.

GRAF 10

Stroškovna razvrstitev analiziranih izvajalcev glede na vsoto faktorjev omrežnine na kilometer kanalizacijskega omrežja



Vir: Primerjalna analiza izvajanja javne službe odvajanja in čiščenja komunalne in padavinske odpadne vode za leto 2017, Inštitut za javne službe, 2019.

Povprečni stroški omrežnine posamezne skupine se z večjo gostoto odjema značilno znižujejo in znašajo:

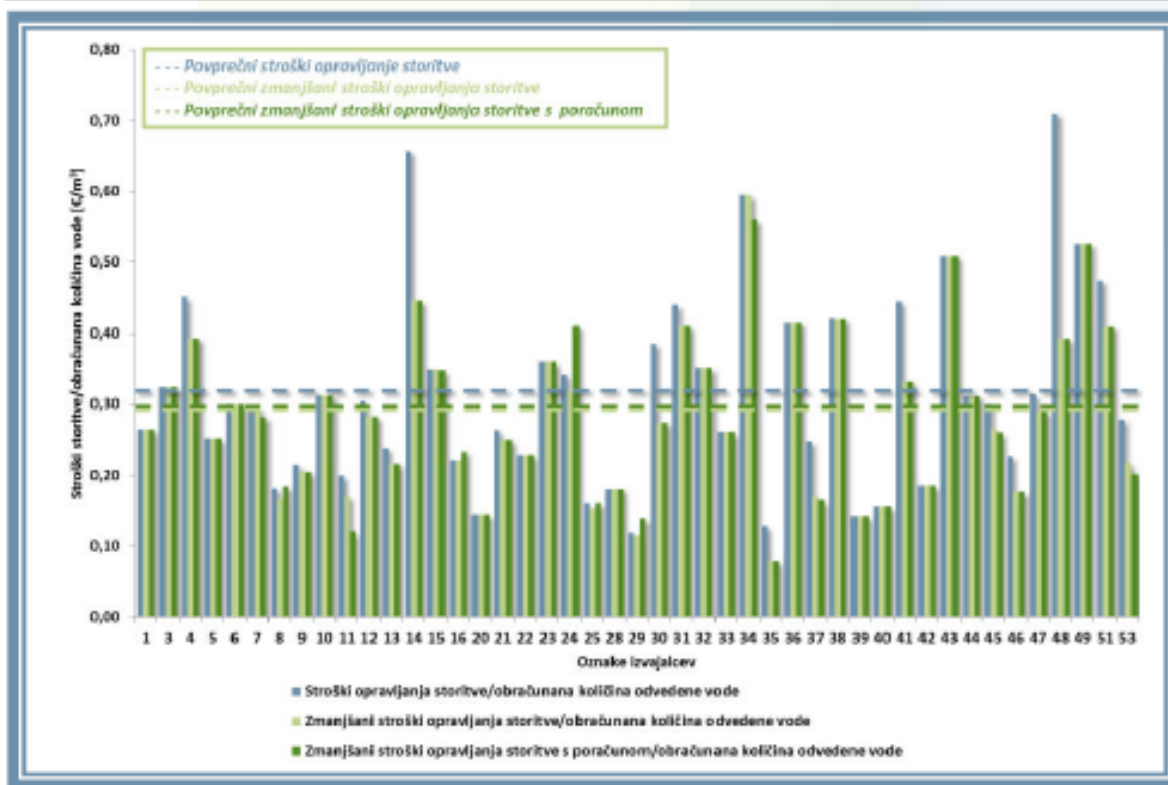
- v skupini z gostoto odjema do 50 faktorjev omrežnine na kilometer kanalizacijskega omrežja 6,8368 EUR/faktor;
- v skupini z gostoto odjema od 50 do 60 faktorjev omrežnine na kilometer kanalizacijskega omrežja 4,6893 EUR/faktor;
- v skupini z gostoto odjema od 60 do 100 faktorjev omrežnine na kilometer kanalizacijskega omrežja 3,8782 EUR/faktor;
- v skupini z gostoto odjema nad 100 faktorjev omrežnine na kilometer kanalizacijskega omrežja 3,3186 EUR/faktor.

Znotraj posamezne skupine so opazni večji stroškovni razponi. Predvsem v prvi (do 50 faktor/km omrežja) so večja odstopanja od povprečne vrednosti skupine navzgor in navzdol ter navzgor v tretji skupini (od 60 do 100 faktor/km omrežja).

Stroški opravljanja storitev odvajanja komunalne odpadne vode in padavinske odpadne vode z javnih površin predstavljajo del cene storitve javne službe in vključujejo stroške izvajalca, povezane z izvajanjem storitev. Cena opravljanja storitev odvajanja komunalne odpadne vode in padavinske odpadne vode z javnih površin je variabilni del cene, ki se uporabnikom obračunava glede na količino prodane pitne vode.

GRAF 11

Stroški opravljanja storitev odvajanja komunalne odpadne vode in padavinske odpadne vode z javnih površin



Vir: Primerjalna analiza izvajanja javne službe odvajanja in čiščenja komunalne in padavinske odpadne vode za leto 2017, Inštitut za javne službe, 2019.

V grafu so prikazani povprečni stroški opravljanja storitev glede na obračunsko količino odvedene vode po posameznih izvajalcih. Obračunska lastna cena se je pri analiziranih izvajalcih v letu 2017 gibala od 0,1163 do 0,7095 EUR/m³ in v povprečju znašala 0,3141 EUR/m³. Za posameznega izvajalca so v grafu primerjalno podani tudi stroški opravljanja

storitev odvajanja zmanjšani za prihodke posebnih storitev. Zmanjšana obračunska cena opravljanja storitev odvajanja komunalne odpadne vode in padavinske odpadne vode z javnih površin je v povprečju znašala 0,2840 EUR/m³. Nekateri izvajalci so izvedli poračun stroškov opravljanja storitev za preteklo obračunsko obdobje, kar vpliva na višino potrjene oz. zaračunane cene. Povprečna obračunska cena opravljanja storitev z upoštevanim poračunom znaša 0,2847 EUR/m³.

V strukturi stroškov opravljanja storitev največji delež predstavljajo neposredni proizvodni stroški, ki se gibljejo od 27,4 do 98,4 %, povprečno 68,2 %. Delež posrednih proizvodnih stroškov se giblje od 0 do 40,0 % in povprečno predstavlja 8,7 % stroškov opravljanja storitev. Delež splošnih upravnih stroškov se giblje od 0 do 62,1 %, povprečno 16,7 %, splošnih nabavno – prodajnih stroškov od 0 do 25,1 %, povprečno 3,2 % in delež donosa na poslovno potrebna sredstva izvajalca od 0 do 11,3 %, povprečno 1,6 %. Ostali stroški v strukturi predstavljajo relativno majhen delež in ne vplivajo pomembno na lastno ceno opravljanja storitev.

4.5. Primerjava podjetja s povprečjem panoge E 37 »Odvajanje komunalne in padavinske odpadne vode«

	Panoga E37 (2017)	Izvajalec GJS
Pospešena pokritost kratkoročnih obveznosti	1,60	1,89
Gospodarnost poslovanja	1,01	1,10
Povprečna mesečna plača na zaposlenca	1.543	1.181

Kazalnik pospešene pokritosti kratkoročnih obveznosti je izračunan na ravni celotnega podjetja, saj podjetje bilance stanja posebej za dejavnost odvajanja odpadnih voda ne pripravlja. Prav tako je povprečna mesečna plača na zaposlenca za leto 2018 izračunana na ravni podjetja.

Kazalnih gospodarnosti poslovanja odraža razmerje med ustvarjenimi prihodki in povzročenimi odhodki iz poslovanja. Kazalnik gospodarnosti poslovanja je za dejavnost zbiranja določenih vrst komunalnih odpadkov večji od 1, kar kaže na pozitivno poslovanje dejavnosti v letu 2018.

4.6. Predračunska količina opravljenih storitev za leto 2019

V spodnji tabeli je prikazana predračunska količina opravljenih storitev v m³:

Odvajanje odpadne vode	Enota	Količina
	m ³	120.500

Predračunska količina oz. število vodomeroev ostaja na enaki ravni kot v letu 2018. Vodomeri so prikazani v spodnji tabeli.

VODOMER	FAKTOR OMREŽNINE	ŠT. VODOMEROV
DN ≤ 20	1	485
20 < DN < 40	3	25
40 ≤ DN < 50	10	4
50 ≤ DN < 65	15	22
65 ≤ DN < 80	30	0
80 ≤ DN < 100	50	8
100 ≤ DN < 150	100	1
150 ≤ DN	200	0
SKUPAJ		545

4.7. Predračunski stroški izvajanja storitev odvajanje odpadnih voda za leto 2019

a) Stroški izvajanja storitev

	v EUR	Struktura	EUR/m3
PROIZVAJALNI STROŠKI	21.637,00	0,70	0,1796
Stroški materiala	9.378,80	0,43	0,0778
material	1.979,82	0,21	0,0164
gorivo	198,98	0,02	0,0017
elektrika	7.200,00	0,77	0,0598
Stroški storitve	8.721,91	0,40	0,0724
vzdrževanje	4.013,61	0,46	0,0333
deratizacija	140,40	0,02	0,0012
ostale storitve	4.567,90	0,52	0,0379
Stroški dela	2.500,00	0,12	0,0207
Amortizacija poslovni potrebni OS	1.036,29	0,05	0,0086
SPLOŠNO NABAVNO PRODAJNI STROŠKI	3.478,48	0,11	0,0289
Posredni stroški materiala			
Posredni stroški storitve	2.965,83	0,85	0,0246
transportne storitve	1.969,41	0,66	0,0163
storitve plačilnega prometa	354,88	0,12	0,0029
ostale storitve	641,54	0,33	0,0053
Stroški dela	512,65	0,15	0,0043
Amortizacija poslovni potrebni OS			
SPLOŠNO UPRAVNI STROŠKI	2.236,08	0,07	0,0186
Posredni stroški materiala	165,77	0,07	0,0014
Posredni stroški storitve	523,54	0,23	0,0043
Stroški dela	1.471,81	0,66	0,0122
Amortizacija poslovni potrebni OS	74,96	0,03	0,0006
DRUGI STROŠKI	0,00	0,00	0,0000
DRUGI POSLOVNI ODHODKI	0,00	0,00	0,0000
DONOS	3.399,10	0,11	0,0282
SKUPAJ STROŠKI V EUR	30.750,66		0,2552

b) Stroški infrastrukture

STROŠEK JAVNE INFRASTRUKTURE	v EUR
Stroški amortizacije	55.917,12
Stroški zavarovanja	563,19
Odškodnine	0,00
SKUPAJ STROŠKI JAVNE INFRASTRUKTURE	56.480,31

4.8. Obseg poslovno potrebnih osnovnih sredstev za izvajanje storitev odvajanje odpadnih voda za leti 2018 in 2019

Odvajanje odpadnih voda	Nabavna vrednost	Odpisana vrednost	Neodpisana vrednost
Leto 2018	67.981,92	63.478,97	4.502,95
Leto 2019	67.981,92	63.478,97	4.502,95

Podjetje v letu 2019 ne namerava investirati večjih vrednosti v nabavo novih osnovnih sredstev za dejavnost odvajanja odpadnih voda, zato sta vrednosti poslovno potrebnih osnovnih sredstev za leto 2018 in 2019 enaki.

4.9. Prikaz razdelitve splošnih stroškov za preteklo in prihodnje obračunsko obdobje

a) Prikaz razdelitve splošnih stroškov za leto 2018

Podjetje poleg obveznih javnih služb (GJS) opravlja tudi druge dejavnosti-tržne dejavnosti. Pri tem za vse vrste dejavnosti ločeno ugotavlja stroške in prihodke in jih evidentira na posameznih stroškovnih mestih-SM. Mesečno tudi ugotavlja poslovne izide po teh SM. Tudi splošni stroški se delijo na dejavnosti izvajanja GJS in tržne dejavnosti.

Podjetje je splošne stroške v letu 2018 razdelilo na posamezne dejavnosti na podlagi opravljenih delovnih ur na posamezni dejavnosti.

b) Prikaz razdelitve splošnih stroškov za leto 2019

Enaka razdelitev splošnih stroškov kot za leto 2018 se je upoštevala tudi pri predračunskih stroških za leto 2019.

4.10. Prihodki od posebnih storitev za preteklo in prihodnje obračunsko obdobje

	Leto 2018	Kalkulacija 2019
Prihodki od posebnih storitev v EUR	0,00	0,00

Prihodki od posebnih storitev so tisti prihodki, ki jih izvajalec ustvari z opravljanjem posebnih dejavnosti in pri tem uporablja javno infrastrukturo v soglasju z lastniki infrastrukture. To so prihodki od odvajanja odpadnih voda, ki po predpisih ne spadajo v javno službo odvajanja odpadnih voda. Ti prihodki v skladu z 11. členom Uredbe prednostno znižujejo stroške odvajanja odpadnih voda.

Posebnih storitev v okviru javne službe odvajanja odpadnih voda ne izvajamo.

4.11. Donos na vložena poslovno potrebna osnovna sredstva za preteklo in prihodnje obračunsko obdobje

V skladu z Uredbo cena izvajanja storitve posamezne gospodarske javne službe pokriva poleg vseh stroškov izvajanja še donos, ki je določen v višini 5% od nabavne vrednosti poslovno potrebnih osnovnih sredstev, ki so potrebna za izvajanje posamezne gospodarske javne službe.

Donos	Leto 2018	Kalkulacija 2019
Odvajanje odpadnih voda	3.399,10	3.399,10

Podjetje v letu 2019 ne namerava investirati večjih vrednosti v nabavo novih osnovnih sredstev za dejavnost odvajanja odpadnih voda, zato sta donosa na vložena sredstva poslovno potrebnih osnovnih sredstev za leti 2018 in 2019 enaki.

4.12. Število zaposlenih za izvajanje storitev odvajanja odpadnih voda za preteklo in prihodnje obračunsko obdobje

Število zaposlenih	Leto 2018	Kalkulacija 2019
Odvajanje odpadnih voda	0,28	0,28

4.13. Višina najemnine za javno infrastrukturo

	Leto 2018	Kalkulacija 2019
Najemnina infrastrukture za odvajanje odpadnih voda	52.374,48	56.480,31

Predračunska najemnina za leto 2019 je višja kot v preteklem oz. obračunskem letu. Predračunska najemnina je enaka seštevku predračunske amortizacije za leto 2019 in stroška zavarovanja za leto 2019.

4.14. Stopnja izkoriščenosti javne infrastrukture

Javna infrastruktura za izvajanje storitev odvajanja odpadnih voda je 100% izkoriščena.

4.15. Izračun predračunske cene storitev odvajanje odpadnih voda za leto 2019

a) Odvajanje odpadnih voda

a.1.) Predračunska cena odvajanja odpadnih voda

SKUPAJ STROŠKI ODVAJANJA ODPADNIH VODA V EUR	30.750,66
Količina odvajanja v m ³	120.500
Lastna cena odvajanja odpadnih voda v EUR/m ³	0,2552
Prihodki posebnih storitev	0,00
Zmanjšani stroški odvajanja odpadnih voda v EUR	30.750,66
Zmanjšana cena odvajanja odpadnih voda v EUR/m³	0,2552

Elementi izračuna predračunske cene odvajanja odpadnih voda, ki je predmet potrditve so:

1. Stroški odvajanja odpadnih voda v višini 30.750,66 EUR, ki obsegajo stroške storitev odvajanja odpadnih voda,
2. Količina – odvajanje odpadnih voda v višini 120.500 m³, ki obsega skupno količino odvajanja,
3. Prihodkov od posebnih storitev ne beležimo, saj posebnih storitev odvajanja odpadnih voda ne izvajamo.

Predračunska cena odvajanja odpadnih voda v višini 0,2552 EUR/m³ je predmet potrditve Nadzornega sveta komunale Radeče. Predmet potrditve Nadzornega sveta je tudi poračun kot razlika med potrjeno in obračunsko ceno, v višini 0,0026 EUR/m³.

a.2.) Predračunska cena javne infrastrukture odvajanja odpadnih voda

STROŠEK JAVNE INFRASTRUKTURE	v EUR
Stroški amortizacije	55.917,12
Stroški zavarovanja	563,19
SKUPAJ STROŠKI JAVNE INFRASTRUKTURE	56.480,31

Prikaz izračuna za posamezno dimenzijo vodomera za kalkulacijo stroškov:

Vodomer	Faktor omrežnine	Število vodomero	Vsota faktorjev	EUR/mesec	Prihodek na leto
1	2	3	4 = 2x3	5	6 = (3x5)x12
DN ≤ 20	1	485	485	3,2914	19.155,91
20 < DN < 40	3	25	75	9,8742	2.962,25
40 ≤ DN < 50	10	4	40	32,9139	1.579,87
50 ≤ DN < 65	15	22	330	49,3709	13.033,92
65 ≤ DN < 80	30	0	0	98,7418	0,00
80 ≤ DN < 100	50	8	400	164,5697	15.798,69
100 ≤ DN < 150	100	1	100	329,1393	3.949,67
150 ≤ DN	200	0	2	658,2787	0,00
		545	1.430		56.480,31

Za izračun stroška omrežnine se je upoštevala Uredba (6. točka 16. člena in 17. člen). Omrežnina se za posamezni obračunski vodomer izračuna tako, da se vsota vseh stroškov omrežnine deli z vsoto faktorjev omrežnine na obračunskih vodomernih. Tako dobljeni količnik se nato pomnoži s faktorjem omrežnine glede na premer posameznega obračunskega vodomera.

V skladu z 18. členom Uredbe se v večstanovanjskih stavbah, v katerih posamezne stanovanjske enote nimajo obračunskih vodomerov, za vsako stanovanjsko enoto obračuna omrežnina za priključek s faktorjem omrežnine 1 v skladu z 17. členom Uredbe.

Prikaz izračuna za posamezno dimenzijo vodomera za obračun:

Vodomer	Faktor omrežnine	Število vodomerov	Vsota faktorjev	EUR/mesec	Prihodek na leto
1	2	3	4 = 2x3	5	6 = (3x5)x12
DN ≤ 20	1	850	850	3,4255	34.940,51
20 < DN < 40	3	18	54	10,2766	2.219,75
40 ≤ DN < 50	10	1	10	34,2554	411,06
50 ≤ DN < 65	15	14	210	51,3831	8.632,36
65 ≤ DN < 80	30	0	0	102,7662	0,00
80 ≤ DN < 100	50	3	150	171,2770	6.165,97
100 ≤ DN < 150	100	1	100	342,5540	4.110,65
150 ≤ DN	200	0	0	685,1081	0,00
		887	1.374		56.480,31

4.16. PRIMERJAVA IZRAČUNA – VPLIV NOVIH CEN NA VIŠINO STROŠKA ZA UPORABNIKE STORITEV

Primerjalni izračuni vpliva sprememb cen za 1m³ in za 15 m³ porabljene vode pri dimenziji vodomera DN 20:

Po sedaj veljavnih cenah za 1 m³:

	količina	cena	vredn. brez DDV	DDV	vredn. z DDV
odvajanje odp. voda	1	0,2541	0,2541	0,0241	0,2782
odvajanje poračun	1	-0,0030	-0,0030	-0,0003	-0,0033
omrežnina za DN 20	1	3,2113	3,2113	0,3051	3,5164
okoljska dajatev	1	0,5283	0,5283		0,5283
Skupaj			3,9907	0,3289	4,3196

Po cenah iz elaborata za 1 m³ in DN 20:

	količina	cena	vredn. brez DDV	DDV	vredn. z DDV
odvajanje odp. voda	1	0,2552	0,2552	0,0242	0,2794
odvajanje poračun	1	0,0026	0,0026	0,0002	0,0028
omrežnina za DN 20	1	3,4225	3,4225	0,3254	3,7509
okoljska dajatev	1	0,5283	0,5283		0,5283
Skupaj			4,2116	0,3499	4,5615

Po sedaj veljavnih cenah za 15 m³ in DN 20:

	količina	cena	Vredn. brez DDV	DDV	Vredn. z DDV
odvajanje odp voda	15	0,2541	3,8115	0,3621	4,1736
odvajanje poračun	15	-0,0030	-0,0450	-0,0043	-0,0493
omrežnina za DN 20	1	3,2113	3,2113	0,3051	3,5164
okoljska dajatev	15	0,5283	7,9245		7,9245
Skupaj			14,9023	0,6629	15,5652

Po cenah iz elaborata za 15 m³ in DN 20:

	količina	cena	vredn. brez DDV	DDV	vredn. z DDV
odvajanje odp. voda	15	0,2541	3,8280	0,3637	4,1917
odvajanje poračun	15	0,0026	0,0390	0,0037	0,0427
omrežnina za DN 20	1	3,4255	3,4255	0,3254	3,7509
okoljska dajatev	15	0,5283	7,9245		7,9245
Skupaj			15,2170	0,6928	15,9098

5. ZAKLJUČEK

Poleg navedenega v elaboratu Uredba v 30. členu občinam nalaga, da morajo uskladiti svoje predpise in sprejeti cene skladno s to uredbo najpozneje v petnajstih (15) mesecih po uveljavitvi te Uredbe, to je najkasneje do 31.3.2014.

Posebnosti oblikovanih cen po Uredbi:

- v večstanovanjskih stavbah, v katerih posamezne stanovanjske enote nimajo obračunskih vodomerov, se za vsako stanovanjsko enoto obračuna omrežnina za priključek s faktorjem omrežnine 1 v skladu z 17. členom Uredbe;
- če se poraba pitne vode na ugotavlja z obračunskim vodomerom, se vodarina obračuna glede na zmogljivost priključka, ob upoštevanju normirane porabe pitne vode - 1,2 m³ na dan za vodomer s faktorjem omrežnina 1.

Predlaga se, da Nadzorni svet komunale Radeče sprejeme naslednje cene:

1. cena storitve odvajanja odpadne vode je 0,2552 EUR/m³;
2. poračun cene storitve odvajanja odpadne vode kot razlika med obračunsko in potrjeno ceno v višini 0,0026 EUR/m³;
3. cene omrežnine po spodnji preglednici:

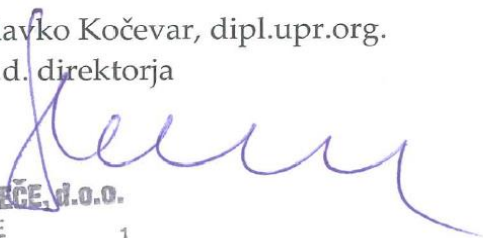
Vodomer	Faktor omrežnine	EUR/mesec
DN ≤ 20	1	3,4255
20 < DN < 40	3	10,2766
40 ≤ DN < 50	10	34,2554
50 ≤ DN < 65	15	51,3831
65 ≤ DN < 80	30	102,7662
80 ≤ DN < 100	50	171,2770
100 ≤ DN < 150	100	342,5540
150 ≤ DN	200	685,1081

Pripravila:

Tanja Korimšek Starina, dipl.ekon.
Vodja FRS



Slavko Kočevar, dipl.upr.org.
v.d. direktorja



JP KOMUNALA RADEČE, d.o.o.
RADEČE

1